

**UCHWAŁA NR XVIII/181/2020  
RADY GMINY SIEROSZEWICE**

z dnia 23 października 2020 r.

**w sprawie wyznaczenia obszaru i granic aglomeracji Rososzyca**

Na podstawie art. 87 ust. 1 i 4 ustawy z dnia 20 marca 2017 r. Prawo wodne (Dz. U. z 2020 r. poz. 310 z późn. zm.) po uzgodnieniu z Wodami Polskimi i Regionalnym Dyrektorem Ochrony Środowiska w Poznaniu, Rada Gminy Sieroszewice uchwala, co następuje:

**§ 1.** Wyznacza się obszar i granicę aglomeracji Rososzyca, o równoważnej liczbie mieszkańców 3722 RLM.

**§ 2. 1.** Aglomeracja Rososzyca, gmina Sieroszewice obejmuje swym zasięgiem tereny objęte systemem kanalizacji zbiorczej zakończonym oczyszczalnią ścieków zlokalizowaną w miejscowości Rososzyca przy ul. Łąkowej 16 a. Charakterystyka aglomeracji stanowi załącznik nr 1 do niniejszej uchwały.

2. Obszar aglomeracji Rososzyca, wyznacza się w oznaczonych na planie granicach, na terenie poniżej wymienionych miejscowości:

- 1) Rososzyca (z wyłączeniem działek nr 15/1, 1105/2, 511/1, 888, 889/1, 891/1, 512/1, 512/3, 512/4, 512/8);
- 2) Sieroszewice (z wyłączeniem działek nr 183/1, 299/2);
- 3) Psary;
- 4) Latowice ul. Południowa, ul. Środkowa, ul. Zielona (z wyłączeniem działek nr 441/2, 423, 420).

3. Obszar i granice aglomeracji Rososzyca, zostały oznaczone na mapie w skali 1 : 10 000, która stanowi załącznik nr 2 do niniejszej uchwały.

**§ 3.** Wykonanie uchwały powierza się Wójtowi Gminy Sieroszewice.

**§ 4.** Niniejsza uchwała była poprzedzona uchwałą Nr X/284/15 Sejmiku Województwa Wielkopolskiego z dnia 28 września 2015 r. w sprawie wyznaczenia aglomeracji Rososzyca, gmina Sieroszewice (Dz. Urz. Woj. Wielkopolskiego poz. 5738), która traci moc z dniem wejścia w życie niniejszej uchwały zgodnie z art. 565 ust. 2 ustawy z dnia 20 lipca 2017 r. – Prawo wodne (Dz. U. z 2020 r. poz. 310).

**§ 5.** Uchwała wchodzi w życie po upływie 14 dni od dnia jej ogłoszenia w Dzienniku Urzędowym Województwa Wielkopolskiego.

Wiceprzewodniczący Rady  
Gminy Sieroszewice

**Stanisław Płomiński**

Załącznik nr 1 do Uchwały nr XVIII/181/2020  
Rady Gminy Sieroszewice  
z dnia 23 października 2020 roku

# Propozycja planu aglomeracji Rososzyca

powiat  
ostrowski

województwo  
wielkopolskie

wrzesień 2020 r.

## Część opisowa

### 1. Podstawowe informacje na temat aglomeracji

1. Nazwa aglomeracji: Rososzyca
2. Wielkość RLM aglomeracji zgodnie z obowiązującym rozporządzeniem / uchwałą: 3173 wg uchwały nr X284/15 Sejmiku Województwa Wielkopolskiego z dnia 28 września 2015 r.
3. Wielkość RLM aglomeracji planowanej do wyznaczenia: 3722
4. Gmina wiodąca w aglomeracji: Sieroszewice
5. Gminy w aglomeracji: Sieroszewice
6. Wykaz nazw miast i/lub miejscowości w aglomeracji, zgodnie z dołączonym do wniosku załącznikiem graficznym: Rososzyca (z wyłączeniem działek nr 15/1, 1105/2, 511/1, 888, 889/1, 891/1, 512/1, 512/3, 512/4, 512/8), Sieroszewice (z wyłączeniem działek nr 183/1, 299/2), Psary, Latowice ul. Południowa, ul. Środkowa, ul. Zielona (z wyłączeniem działek nr 441/2, 423, 420)
7. Wykaz nazw miejscowości dołączanych do obszaru aglomeracji: Latowice
8. Wykaz nazw miejscowości wyłączanych z obszaru aglomeracji: Brak
9. Nazwa miejscowości, w której zlokalizowana jest oczyszczalnia ścieków: Rososzyca

Gmina Sieroszewice leży w południowej części województwa wielkopolskiego. Administracyjnie należy do powiatu ostrowskiego, granicząc z następującymi gminami:

- od północy – z gminą Nowe Skalmierzyce,
- od północnego zachodu – z gminą Ostrów Wielkopolski,
- od zachodu – z gminą Przygodzice,
- od południa z gminami Mikstat, Grabów nad Prosną,
- od wschodu – z gminą Kraszewice oraz Godziesze i Brzeziny.

Zgodnie z danymi GUS powierzchnia Gminy wynosi 16 354 ha (163,54 km<sup>2</sup>), a liczba mieszkańców na koniec 2019 roku wynosiła 9 761.

W skład gminy wchodzi 18 sołectw: Bibianki, Biernacice, Bilczew, Kania, Latowice, Masanów, Namysłaki, Ołobok, Parczew, Psary, Raduchów, Rososzyca, Sieroszewice, Sławin, Strzyżew, Westrza, Wielowieś, Zamość.

Gmina ma charakter rolniczy. Gleby występujące na terenie Gminy w większości zaklasyfikowane zostały do gleb V i VI klasy (70%), grunty klas III i IV – 24%. Grunty orne zaliczane są do kompleksów żytnich na piaskach gliniastych, wymagających uregulowania stosunków wodnych. Użytki zielone – w większości łąki – położone są na gruntach pochodzenia organicznego. Najlepsze gleby – kompleksu żytniego dobrego, rzadziej pszenicznego dobrego i pszeniczno – żytniego – występują na niewielkich powierzchniach w zachodniej części Gminy. Są to gleby III i IV klasy bonitacyjne – brunatne, lokalnie czarne

## AGLOMERACJA ROSOSZYCA

ziemie i mady wytworzone na glinach lekkich i piaskach gliniastych. Użytki rolne o dobrej kulturze zajmują prawie 90% gruntów rolnych. Powierzchnia użytków rolnych wynosi ok. 9,7 tys. ha z czego – 90% zajmują grunty orne, 1,7% łąki i pastwiska. Powierzchnia lasów i gruntów leśnych wśród użytków rolnych wynosi ok. 586,09 ha a pozostałe grunty i nieużytki 378,78. Ha.

### 2. Adres wnioskodawcy (gminy, gminy wiodącej w aglomeracji)

Miejscowość: Sieroszewice	Ulica, nr: Ostrowska 65
Gmina: Sieroszewice	Powiat: ostrowski
Województwo: wielkopolskie	
Telefon: 62 73 96 076	Fax: 62 73 96 456
e-mail do kontaktu bieżącego: sieroszewice@sieroszewice.pl	
Dane rejestrowe: NIP 622-25-65-007, REGON: 250855156	

### 3. Dane kontaktowe osoby wskazanej do kontaktowania się w sprawach złożonego wniosku

1. Imię i nazwisko: Bartosz Kubica
2. Telefon: 62 73 96 076
3. Fax: .....
4. E-mail: kubica@sieroszewice.pl

### 4. Uzasadnienie do zmiany aglomeracji

Aglomeracja Rososzyca została wyznaczona rozporządzeniem Nr 69/06 Wojewody Wielkopolskiego z dnia 9 maja 2006 r., opublikowanego w Dz. Urz. Woj. Wielkop. Nr 83 z 30 maja 2006 r., poz. 2082., a następnie zmieniona uchwałą nr X/284/15 Sejmiku Województwa Wielkopolskiego z dnia 28 września 2015 r. (Dz. Urz. Woj. Wielkopolskiego poz. 5738).

Zgodnie z artykułem 565 ust. 2 ustawy z dnia 20 lipca 2017 r. – Prawo wodne (Dz. U. z 2020 r. poz. 310 ze zm.) dotychczasowe akty prawa miejscowego wydane na podstawie art. 43 ust. 2a ustawy z dnia 18 lipca 2001 r. – Prawo wodne (Dz. U. z 2017 r. poz. 1121) zachowują moc do dnia 31 grudnia 2020 roku i mogą być zmieniane. Natomiast art. 92 przytoczonej ustawy nakłada na wójta obowiązek dokonywania przeglądów obszaru i granic aglomeracji oraz zaistniałych zmian równoważnej liczby mieszkańców i w razie potrzeby informowania Rady Gminy o konieczności zmian obszaru i granic aglomeracji.



## AGLOMERACJA ROSOSZYCA

W związku z powyższym, a także z racji oddania do użytku w roku 2019 nowego odcinka sieci kanalizacyjnej w miejscowości Latowice ul. Południowa oraz planowanych kolejnych inwestycjach w gospodarkę ściekową, zarówno w części dalszej budowy sieci w Latowicach, jak i modernizacji istniejącej oczyszczalni ścieków w Rososzycy, zachodzi konieczność zmiany obszaru i granic aglomeracji Rososzycy.

W założeniach inwestycyjnych przewiduje się, że w ciągu najbliższych lat gmina Sieroszewice będzie gotowa do budowy sieci kanalizacyjnej w miejscowości Latowice ul. Środkowa oraz ul. Zielona oraz przeprowadzenia niezbędnych modernizacji oczyszczalni ścieków w Rososzycy.

W ramach przeprowadzonej weryfikacji aglomeracji Rososzycy ustalono m.in., że na terenie aglomeracji długość istniejących sieci kanalizacyjnych wynosi 46,03 km. Sieci te obsługują 3099 mieszkańców. Planuje się do wykonania ok. 3,24 km sieci kanalizacyjnej na terenie aglomeracji Rososzycy i podłączenie 448 mieszkańców.

### **5. Dokumenty stanowiące podstawę do wyznaczenia aglomeracji**

- Ustawa z dnia 20 lipca 2017 r. - Prawo wodne (Dz. U. z 2020 r. poz. 310 ze zm.),
- Rozporządzenie Ministra Gospodarki Morskiej i Żeglugi Śródlądowej z dnia 27 lipca 2018 r. w sprawie sposobu wyznaczania obszarów i granic aglomeracji (Dz.U. 2018 poz. 1586),
- Dyrektywa Rady z dnia 21 maja 1991 r. dotycząca oczyszczania ścieków komunalnych (91/271/EWG) [2],
- Sprawozdanie z realizacji KPOŚK za 2019 r,
- Materiały i informacje Urzędu Gminy Sieroszewice oraz Gminnego Zakładu Komunalnego w Sieroszewicach.

## AGLOMERACJA ROSOSZYCA

### 6. W tabeli poniżej wymieniono dokumenty na podstawie, których wnosi się o zmianę aglomeracji

Lp.	Wyszczególnienie	Nie	Tak
1	2	3	4
1	Miejscowe plany zagospodarowania przestrzennego		x
2	Studium uwarunkowań i kierunków zagospodarowania przestrzennego gminy		x
3	Decyzje o ustaleniu lokalizacji inwestycji celu publicznego	x	
4	Wieloletnie plany rozwoju i modernizacji urządzeń wodociągowych i kanalizacyjnych	x	
5	Koncepcja modernizacji oczyszczalni w m. Rososzycy – opracowanie z sierpnia 2015 r.		x
6	Pozwolenie wodnoprawne wydane przez Starostę Ostrowskiego na odprowadzenie ścieków z oczyszczalni ścieków w Rososzycy		x

#### I. Miejscowe plany zagospodarowania przestrzennego

1. Uchwała Nr XXX/160/98 Rady Gminy Sieroszewice z dnia 18.06.1998r. zmieniająca Uchwałę w sprawie zatwierdzenia miejscowego planu ogólnego zagospodarowania przestrzennego gminy Sieroszewice ( Dz. Urz. Województwa Kaliskiego Nr 26 poz. 256 z 1998r)
2. Uchwała Nr VII/35/99 z dnia 11.05.1999r. Rady Gminy Sieroszewice w sprawie Miejscowego planu ogólnego zagospodarowania przestrzennego gminy Sieroszewice - „Wysypisko Odpadów „ ( Dz. Urz. Województwa Wielkopolskiego Nr 60 poz. 1262 z dnia 31.08.1999 r.
3. Uchwała Nr XXXIII / 195 / 2002 Rady Gminy Sieroszewice z dnia 23.04.2002 w sprawie Miejscowego planu zagospodarowania przestrzennego dla terenów położonych w gminie Sieroszewice – (Dz. Urz. Województwa Wielkopolskiego Nr 82 poz. 2112 z dnia 12.06.2002)
4. Uchwała Nr XVI/93/2004 Rady Gminy Sieroszewice z dnia 19.08.2004 w sprawie Miejscowego Planu Zagospodarowania. Przestrzennego dla terenów położonych w Sławinie i Rososzycy ( Dz.Urz. Województwa Wielkopolskiego Nr 144 poz 2981)
5. Uchwała Nr XI/57/07 Rady Gminy Sieroszewice z dnia 25 września 2007 w sprawie uchwalenia miejscowego planu zagospodarowania przestrzennego przebiegu linii elektroenergetycznej 400 kV przez teren gminy Sieroszewice - ( Dz.Urz. Województwa Wielkopolskiego Nr 167 poz 3652 z dnia 22.XI.2007)
6. Uchwała Nr IV/15/2011 z dnia 11 marca 2011 Rady Gminy Sieroszewice w sprawie Miejscowego Planu Zagospodarowania Przestrzennego – Cmentarz w Latowicach (Dz.Urz. Województwa Wielkopolskiego Nr 124 poz 2013 z dnia 9 maja 2011)

## AGLOMERACJA ROSOSZYCA

### II. Studium uwarunkowań i kierunków zagospodarowania przestrzennego gminy

Uchwała Nr XVI/100/2000 Rady Gminy Sieroszewice z dnia 16.05.2000 r. w sprawie „Studium uwarunkowań i kierunków zagospodarowania przestrzennego gminy Sieroszewice”

**1 zmiana:** Uchwała Nr XXXII/218/06 Rady Gminy Sieroszewice z dnia 28 czerwca 2006 r. zmieniająca uchwałę w sprawie: „Studium uwarunkowań i kierunków zagospodarowania przestrzennego gminy Sieroszewice”,

**2 zmiana:** Uchwała Nr XXIX/177/09 Rady Gminy Sieroszewice z dnia 29 września 2009 roku w sprawie zmiany studium uwarunkowań i kierunków zagospodarowania przestrzennego gminy Sieroszewice,

**3 zmiana:** Uchwała Nr X/92/2011 Rady Gminy Sieroszewice z dnia 30.11.2011 roku w sprawie zmiany studium uwarunkowań i kierunków zagospodarowania przestrzennego gminy Sieroszewice,

**4 zmiana:** Uchwała Nr VII/80/2019 Rady Gminy Sieroszewice z dnia 25 czerwca 2019 roku w sprawie aktualności studium uwarunkowań i kierunków zagospodarowania przestrzennego gminy Sieroszewice,

Uchwała Nr VII/81/2019 Rady Gminy Sieroszewice z dnia 25 czerwca 2019 roku w sprawie przystąpienia do sporządzenia „Studium uwarunkowań i kierunków zagospodarowania przestrzennego gminy Sieroszewice”.

### 7. Opis systemu zbierania ścieków komunalnych w obrębie aglomeracji

**7.1 Informacje na temat długości i rodzaju istniejącej sieci kanalizacyjnej i liczby osób korzystających z istniejącej sieci kanalizacyjnej oraz długości i rodzaju sieci kanalizacyjnej i liczby osób korzystających z sieci kanalizacyjnej, na której wykonanie zostały pozyskane środki finansowe**

**Tabela 1. Sieć istniejąca**

Lp.	Kanalizacja istniejąca	Długość [km]	Liczba osób korzystających z istniejącej kanalizacji			Uwagi
			Mieszkańcy	Osoby czasowo przebywające na terenie aglomeracji	Sumaryczna liczba osób [kol 4 + kol 5]	
1	2	3	4	5	6	7
1	Sanitarna grawitacyjna	37,84	3099	0	3099	wg informacji Gminnego Zakładu Komunalnego
2	Sanitarna tłoczna	8,19				
3	Ogólnospławna grawitacyjna	-				
4	Ogólnospławna tłoczna	-				
Razem		46,03	3099	0	3099	

Obliczając liczbę osób korzystających z istniejącej kanalizacji uwzględniono:

• **stałych mieszkańców aglomeracji** (osoby zameldowane na obszarze aglomeracji na pobyt stały oraz pobyt czasowy) = **1 Mk = 1 RLM**,

## AGLOMERACJA ROSOSZYCA

- osoby czasowo przebywające na terenie aglomeracji - obiekty usług turystycznych, szpitale, internat, więzienie - 1 zarejestrowane miejsce noclegowe = 1 RLM.

**Tabela 2. Liczba stałych mieszkańców w planowanej aglomeracji**

Lp.	Nazwa Miejscowości	Liczba mieszkańców rzeczywistych w aglomeracji				Liczba stałych mieszkańców aglomeracji niemających technicznych możliwości podłączenia się do sieci
		Ogółem w aglomeracji	Podłączonych do kanalizacji	Planowanych do podłączenia do nowobudowanej sieci kanalizacyjnej	Którzy będą korzystali z sieci kanalizacyjnej, która jest w trakcie realizacji	
1	2	3	4	5	6	7
1	Sieroszewice( z wyłączeniem działek: 183/1, 299/2	1313	1264	0	44	5
2	Rososzycza (z wyłączeniem działek: 15/1, 1105/2, 511/1, 888, 889/1, 891/1, 512/1, 512/3, 512/4, 512/8)	1006	966	0	30	10
3	Psary	834	798	0	14	22
4	Latowice ul. Południowa, ul. Środkowa, ul. Zielona (z wyłączeniem działek nr 441/2, 423, 420)	569	71	448	50	0
<b>SUMA</b>		3722	3099	448	138	37

Liczba mieszkańców wg. stanu na dzień 31.12.2019 r.

### **7.2 Informacje na temat długości i rodzaju planowanej do wykonania sieci kanalizacyjnej w celu dostosowania aglomeracji do warunków określonych w Dyrektywie Rady z dnia 21 maja 1991 r. dotyczącej oczyszczania ścieków komunalnych (91/271/EWG) oraz liczby osób korzystających z planowanej sieci kanalizacyjnej.**

Na terenie projektowanej aglomeracji gmina Sieroszewice planuje budowę 2 sieci kanalizacyjnych (podzielonych na III etapy) w miejscowości Latowice ul. Środkowa oraz ul. Zielona. Zgodnie z projektem inwestorskim długość poszczególnych odcinków wyniesie: na ul. Środkowej 1 400,70 mb, a na ul. Zielonej 1 839,1 mb. Wartość kosztorysowa prac wynosi: 4,3 mln zł. Budowa ww. odcinków pozwoli na podłączenie do sieci kanalizacyjnej 448 mieszkańców, co oznacza, że wskaźnik koncentracji, o którym mowa w § 3 ust. 4

## AGLOMERACJA ROSOSZYCA

Rozporządzenia Ministra Gospodarki Morskiej i Żeglugi Śródlądowej z dnia 27 lipca 2018 r. w sprawie sposobu wyznaczania obszarów i granic aglomeracji jest większy niż 120, gdyż:  
 $W_k = 448/3,24 = 138,27$ .

### 8. Opis gospodarki ściekowej w aglomeracji

**Nazwa oczyszczalni ścieków:** oczyszczalnia ścieków w Rososzycy

**Lokalizacja oczyszczalni ścieków (adres):** Rososzycy, ul. Łąkowa 16a, 63-405 Sieroszewice na działkach 688/3 i 688/4 obręb Rososzycy 0010.

**Dane kontaktowe (telefon, e-mail, fax):** tel. 62 735 10 62

Oczyszczalnię eksploatuje Gminny Zakład Komunalny w Sieroszewicach ul. Ostrowska 65; 63-405 Sieroszewice. Oczyszczalnia jest typem oczyszczalni mechaniczno-biologicznej.

Obiekty i urządzenia techniczno-technologiczne oczyszczalni ścieków:

- budynek socjalno-techniczny,
- komora zlewczą ścieków,
- pompownia ścieków,
- piaskownik,
- reaktor biologiczny – komora defosfatacji z mieszadłem, komora denitryfikacji z mieszadłem, komora nityfikacji , osadnik wtórny, komora stabilizacji, dmuchawy,
- studzienka wodomierzowa,
- komora rozdziału ścieków biologicznie oczyszczonych,
- poletko osadowe piasku.

### **Pozwolenie wodnoprawne na odprowadzanie ścieków z oczyszczalni do środowiska (data, znak, oznaczenie organu, termin ważności decyzji):**

decyzja Starosty Ostrowskiego znak: RPR.6341.1.68.2016 z dnia 25 listopada 2016 roku udzielająca Gminie Sieroszewice z siedzibą w Sieroszewicach ul. Ostrowska 65 pozwolenia wodnoprawnego na szczególne korzystanie z wód w zakresie wprowadzania istniejącym wylotem do ziemi, tj. rowu R-E, działka nr 645 obręb 0010 Rososzycy, gmina Sieroszewice ścieków komunalnych z oczyszczalni ścieków w Rososzycy. Okres obowiązywania pozwolenia – 10 lat.

Przepustowość oczyszczalni (wg ww. pozwolenia wodnoprawnego):

średnia [ $m^3/d$ ]: 709,09

maksymalna godzinowa [ $m^3/h$ ]: 81,25

## AGLOMERACJA ROSOSZYCA

maksymalna roczna [m<sup>3</sup>/rok]: 258 817,85

Projektowa wydajność oczyszczalni ścieków [RLM]: 3 900 przy Q<sub>maxdob.</sub>= 780,00 m<sup>3</sup>/d

Ilość ścieków dostarczanych do oczyszczalni ścieków, zgodnie z danymi przedłożonymi w ostatnim sprawozdaniu z realizacji KPOŚK:

Ścieki dopływające siecią kanalizacyjną [m<sup>3</sup>/d]: 246,58

Ścieki dowożone [m<sup>3</sup>/d]: 19,45

Średnie obciążenie oczyszczalni [m<sup>3</sup>/d]: 266,03

Ilość ścieków oczyszczonych w roku poprzednim [m<sup>3</sup>/rok]: 97 100

Przewidywane średnie obciążenie oczyszczalni po zrealizowaniu planowanego zakresu sieci kanalizacji sanitarnej [m<sup>3</sup>/d]: Szacowana ilość ścieków po realizacji kanalizacji w Latowicach to ok 300 – 320 m<sup>3</sup>/d

Przewidywana ilość ścieków oczyszczanych w roku po zrealizowaniu planowanego zakresu sieci kanalizacji sanitarnej [m<sup>3</sup>/rok]: W 2019 ilość ścieków oczyszczonych wynosiła 97 100 m<sup>3</sup>. Po podłączeniu Latowic, ul. Środkowa oraz Zielona można spodziewać się wzrostu ilości ścieków dopływających do ok. 109500 -116800 m<sup>3</sup>/rok .

Wartości wskaźników zanieczyszczeń ścieków surowych		
Wskaźnik	Wartość (średnioroczna z pomiarów)	Uwagi
1	2	3
BZT <sub>5</sub> [mgO <sub>2</sub> /l]	620 mg/l	Wg informacji Gminnego Zakładu Komunalnego Dane za 2019 rok
ChZT <sub>Cr</sub> [mgO <sub>2</sub> /l]	1355 mg/l	
Zawiesina ogólna [mg/l]	720 mg/l	
Fosfor ogólny [mgP/l]	-	
Azot ogólny [mgN/l]	-	
Wartości wskaźników lub % redukcji zanieczyszczeń ścieków oczyszczonych		
Wskaźnik	Wartość lub % redukcji zgodnie z pozwoleniem wodnoprawnym	Wartość (średnioroczna z pomiarów)
1	2	3
BZT <sub>5</sub> [mgO <sub>2</sub> /l]	99,2	4,95 mg/l
ChZT <sub>Cr</sub> [mgO <sub>2</sub> /l]	96,75	44 mg/l

## AGLOMERACJA ROSOSZYCA

Zawiesina ogólna [mg/l]	99,04	6,9 mg/l
Fosfor ogólny [mgP/l]	-	-
Azot ogólny [mgN/l]	-	-

Odbiornik ścieków oczyszczonych zgodnie z pozwoleniem wodnoprawnym:

Nazwa ciekłu: Rów R-E działka nr 645, obręb 0010 Rososzycza	Kilometraż miejsca odprowadzania ścieków oczyszczonych: b.d.
---	--

Współrzędne geograficzne wylotu: N 51<sup>0</sup>37' 9,87" E 18<sup>0</sup> 0' 51,75"

Typ oczyszczalni ścieków

B - oczyszczalnia biologiczna spełniająca standardy odprowadzanych ścieków	X Oczyszczalnia mechaniczno-biologiczna
Non B - oczyszczalnia biologiczna niespełniająca standardów odprowadzanych ścieków	
PUB1 - oczyszczalnia biologiczna z podwyższonym usuwaniem związków azotu (N), fosforu (P) spełniająca standardy odprowadzanych ścieków dla aglomeracji $\geq 100\ 000$ RLM	
non PUB1 - oczyszczalnia jw. niespełniająca standardów odprowadzanych ścieków w zakresie usuwania N i/lub P	
PUB2 - oczyszczalnia biologiczna z podwyższonym usuwaniem związków azotu (N), fosforu (P) spełniająca standardy odprowadzanych ścieków dla aglomeracji $< 100\ 000$ RLM	
non PUB2 - oczyszczalnia jw. niespełniająca standardów odprowadzanych ścieków w zakresie usuwania N i/lub P	

### **Podstawowe informacje na temat zamierzeń inwestycyjnych z zakresu budowy, rozbudowy lub modernizacji oczyszczalni**

W obrębie proponowanej aglomeracji planowana jest modernizacja oczyszczalni ścieków w miejscowości Rososzycza, która będzie etapowana. Dla prawidłowego przebiegu procesu oczyszczania ścieków, w założonym rozwiązaniu technologicznym zakłada się:

- wyposażenie istniejących komór defosfatacji i denitryfikacji w ruszty napowietrzające w celu zmiany ich roli na komory napowietrzania;
- wykonanie osadnika kieszeniowego oraz instalację recyrkulacji osadu dla drugiej komory;
- wyposażenie trzeciej komory w mieszadło;
- wyposażenie komory stabilizacji w dodatkowe dyfuzory;
- zakup trzeciej dmuchawy dla oddzielnego zasilania komory stabilizacji w powietrze.

Dla zwiększenia bezawaryjnej pracy oczyszczalni przewiduje się:

## AGLOMERACJA ROSOSZYCA

- wyposażenie oczyszczalni w nowy sitopiaskownik i nową komorę dla osadów z oczyszczalni przydomowych;
- wyposażenie istniejącej komory ścieków dowożonych w strumienicę i pompy w celu zmiany jej roli na komorę odświeżania, wyrównania składu i retencji ścieków mechanicznie oczyszczonych;
- wykonanie i zamontowanie w komorze rozdziału przelewu pilastego.

Dla zmniejszenia kosztów odwadniania osadu zaplanowano zakup urządzenia do odzysku wody płuczającej taśmy prasy mechanicznej. W celu usprawnienia zagospodarowania osadu założono wybudowanie wiaty o powierzchni 140 m<sup>2</sup>.

W roku bieżącym doposażono istniejącej komory ścieków dowożonych w strumienicę i pompy w celu zmiany jej roli na komorę odświeżania, wyrównania składu i retencji ścieków mechanicznie oczyszczonych. Do końca roku 2020 gmina Sieroszewice zamierza wyposażyć oczyszczalnię ścieków w sitopiaskownik. Wartość inwestycji opiewa na kwotę ok. 340 000,00 zł. Kolejne etapy modernizacji będą przeprowadzane w następnych latach.

### **8.1 Informacje dotyczące indywidualnych systemów oczyszczania ścieków obsługujących mieszkańców aglomeracji**

Ilość ścieków powstających na terenie aglomeracji nieobjętych systemem kanalizacji zbiorczej, gdzie zastosowano systemy indywidualne albo planuje się zastosowanie systemów indywidualnych lub innych rozwiązań zapewniających taki sam poziom ochrony środowiska jak w przypadku systemów kanalizacji zbiorczej wynosi 3 m<sup>3</sup>/d.

Ścieki powstające na terenie aglomeracji Rososzycy są odprowadzane do systemu kanalizacji zbiorczej. W pozostałych miejscowościach gminy mieszkańcy odprowadzają ścieki do systemów indywidualnych (zbiorniki bezodpływowe, oczyszczalnie przydomowe). Planowane rozwiązania w zakresie gospodarki ściekowej będą uwzględniać dopuszczenie docelowego indywidualnego oczyszczania ścieków w przydomowych oczyszczalniach lub odprowadzenie ich do zbiorników bezodpływowych, tylko na obszarach, które z uzasadnionych ekonomicznie względów nie zostaną przewidziane do objęcia zbiorną kanalizacją sanitarną, przy czym lokalizowanie oczyszczalni przydomowych będzie ograniczone do miejsc, na których odprowadzanie ścieków do gruntu nie będzie zagrażało jakości wód podziemnych lub powierzchniowych.



### **8.2 Informacje o ilości i składzie jakościowym ścieków przemysłowych odprowadzanych przez zakłady do systemu kanalizacji zbiorczej.**

Do istniejącego systemu kanalizacji zbiorczej nie są odprowadzane ścieki przemysłowe z zakładów przemysłowych. Nie planuje się podłączenia zakładów przemysłowych do sieci.

### **9. Informacja o strefach ochronnych ujęć wody na obszarze aglomeracji**

Na obszarze aglomeracji znajdują się 2 komunalne ujęcia wód podziemnych eksploatowane przez Gminny Zakład Komunalny w Sieroszewicach, realizujący obowiązek Gminy w zakresie zbiorowego zaopatrzenia w wodę jej mieszkańców i 1 ujęcie. Ujęcia eksploatowane są w ramach szczegółowego korzystania z wód na podstawie obowiązujących pozwoleń wodnoprawnych na pobór wody podziemnej, eksploatację urządzeń służących do poboru i uzdatniania wody oraz ustanowienia strefy ochronnej ujęcia, wydanych zgodnie z kompetencjami przez Starostę Ostrowskiego:

- ujęcie Sieroszewice – zlokalizowane na działce nr 190/2, obręb Sieroszewice 0011, 2 studnie głębinowe (czwartorzęd), decyzja RPR.6341.1.10.2015 z dnia 20.04.2015 r.,
- ujęcie Psary – zlokalizowane na działkach nr 185/3 i 185/5, obręb Psary 0008, 1 studnia głębinowa (czwartorzęd), decyzja RPR.6341.1.64.2011 z dnia 09.12.2011 r.

Zgodnie z ww. decyzjami ustanawia się:

- dla ujęcia w Psarach strefę ochronną obejmującą wyłącznie teren ochrony bezpośredniej o pow. 300 m<sup>2</sup>.

Ponadto, decyzje zobowiązują użytkownika do:

- utrzymania w należyтым stanie technicznym urządzeń służących do poboru wody i odprowadzania ścieków (wód popłucznych),
- prowadzenie systematycznych pomiarów ilości pobieranej wody i odprowadzanych ścieków (wód popłucznych),
- dokonywanie badań ścieków (wód popłucznych) w zakresie normowanych wskaźników z częstotliwością nie mniejszą niż raz na dwa miesiące.

### **10. Informacja o obszarach ochronnych zbiorników wód śródlądowych**

Do tej pory nie ustanowiono strefy ochronnej dla zbiorników wód śródlądowych położonych na terenie Aglomeracji Rososzycy gm. Sieroszewice.

### 11. Informacja o formach ochrony przyrody

Teren aglomeracji Rososzycy objęty jest częściowo następującymi formami ochrony przyrody w rozumieniu ustawy z dnia 16 kwietnia 2004 r. o ochronie przyrody (tj. Dz. U. z 2020 r. poz. 55):

- „Dolina rzeki Proсны” - obszar ustanowiony w 1996 r., na podstawie rozporządzenia nr 65 Wojewody Kaliskiego w sprawie ustalenia obszaru chronionego krajobrazu „Dolina rzeki Proсны” na terenie województwa kaliskiego i zasad korzystania z tego obszaru (Dz. U.rz. Woj. Kal. Z 1997 r. Nr 1, poz. 1), w roku 2019 zmieniono obszar chronionego krajobrazu „Dolina rzeki Proсны”- uchwałą nr IX/164/19 Sejmiku Województwa Wielkopolskiego z dnia 24 czerwca 2019 roku w sprawie Obszaru Chronionego Krajobrazu Dolina Proсны na terenie województwa wielkopolskiego; publikacja dnia 1 lipca 2019 roku poz. 6216,
- pomniki przyrody - w rejestrze Regionalnej Dyrekcji Ochrony Środowiska w Poznaniu zarejestrowanych jest 8 pomników przyrody na terenie gminy.

## AGLOMERACJA ROSOSZYCA

### Część graficzna

Część graficzna stanowi załącznik do wniosku.

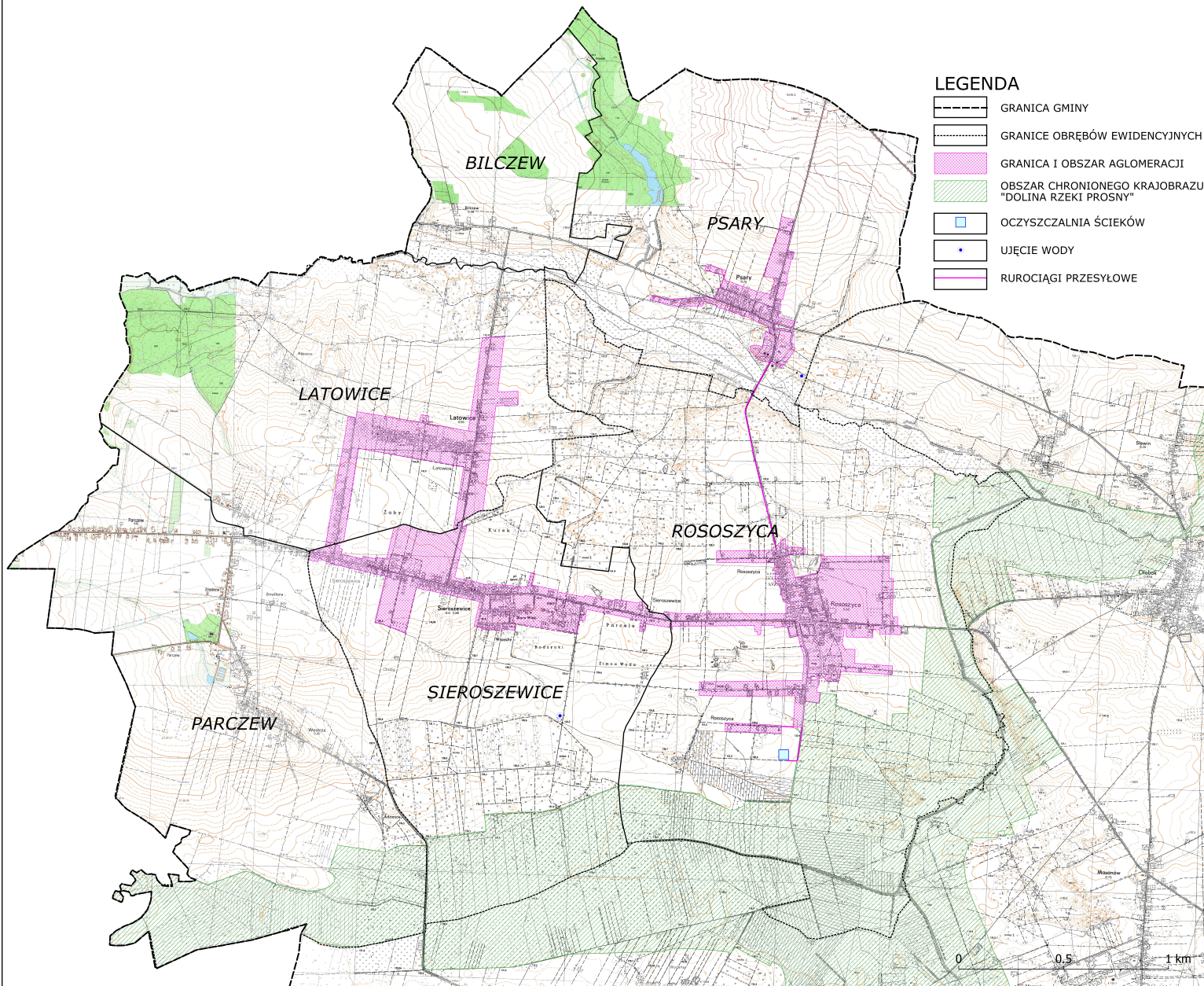
Lp.	Wyszczególnienie	Nie	Tak	Nie dotyczy
1	2	3	4	5
1	Część graficzna została wykonana na mapie topograficznej w skali 1: 10 000, a w przypadku jej braku - w skali 1:25 000.		X	
2	Oznaczono granice obszaru proponowanej aglomeracji (obszar objęty i przewidziany do objęcia zasięgiem systemu kanalizacji zbiorczej).		X	
3	Oznaczono znajdujące się na terenie aglomeracji oczyszczalnie ścieków komunalnych, do których odprowadzane są (bądź odprowadzane będą) ścieki komunalne.		X	
4	Oznaczono granice administracyjne gminy / gmin zgodne z danymi z państwowego rejestru granic.		X	
5	Oznaczono granice stref ochronnych ujęć wody obejmujących tereny ochrony bezpośredniej i tereny ochrony pośredniej.		X	
6	Oznaczono granice obszarów ochronnych zbiorników wód śródlądowych.			X
7	Oznaczono granice terenów objętych formami ochrony przyrody w rozumieniu ustawy z dnia 16 kwietnia 2004 r. o ochronie przyrody lub obszarów mających znaczenie dla Wspólnoty, znajdującego się na liście, o której mowa w art. 27 ust. 1 tej ustawy.		X	
8	Określono skalę planu w formie liczbowej i liniowej.		X	
9	Część graficzna została podpisana przez osobę upoważnioną do reprezentowania gminy (gminy wiodącej).		X	

### Podpisy osoby upoważnionej do reprezentowania Wnioskodawcy

(data, imię i nazwisko /pieczęć imienna/ podpis)	(pieczęć Wnioskodawcy)
--	------------------------

# PLAN AGLOMERACJI ROSOSZYCA

SKALA 1:10 000





**UZASADNIENIE**  
**DO UCHWAŁY NR XVIII/181/2020**  
**RADY GMINY SIEROSZEWICE**  
**z dnia 23 października 2020 roku**  
**w sprawie wyznaczenia obszaru i granic aglomeracji Rososzycza**

Zgodnie z art. 87 ust. 1 ustawy z dnia 20 lipca 2017 r. Prawo wodne (Dz. U. z 2020 r. poz. 310 ze zm.) aglomerację wyznacza Rada Gminy, w drodze uchwały będącej aktem prawa miejscowego. Zgodnie natomiast z art. 565 ust. 2 tej ustawy dotychczasowe akty prawa miejscowego wydane na podstawie art. 43 ust. 2 ustawy z dnia 18 lipca 2001 r. – Prawo wodne (Dz. U. z 2017 r. poz. 1121), czyli ustawy uchylającej niniejszą ustawę, zachowują moc do dnia 31 grudnia 2020 r. i mogą być zmieniane.

W związku z powyższym Uchwała Nr X/284/15 Sejmiku Województwa Wielkopolskiego z dnia 28 września 2015 r. w sprawie wyznaczenia aglomeracji Rososzycza, gmina Sieroszewice (Dz. Urz. Woj. Wielkopolskiego z 2015 r. poz. 5738) traci moc.

Mając na uwadze powyższe został przygotowany projekt uchwały w sprawie wyznaczenia obszaru i granic aglomeracji Rososzycza zgodnie z obowiązującymi przepisami tj. ustawą Prawo wodne i rozporządzeniem Ministra Gospodarki Morskiej Żeglugi Śródlądowej z dnia 27 lipca 2018 r. w sprawie sposobu wyznaczenia obszarów i granic aglomeracji (Dz. U. z 2018 r. poz. 1586). Podstawę wyznaczenia obszaru i granic aglomeracji stanowią:

- 1) studium uwarunkowań i kierunków zagospodarowania przestrzennego gminy;
- 2) miejscowe plany zagospodarowania przestrzennego;
- 3) ramowe studium uwarunkowań i kierunków zagospodarowania przestrzennego związku metropolitalnego;
- 4) decyzje o warunkach zabudowy i zagospodarowania terenu;
- 5) pozwolenia na budowę w zakresie gospodarki wodnej;
- 6) zgłoszenia budowy, budowli oraz obiektów liniowych w zakresie gospodarki wodnej;
- 7) wieloletnie plany rozwoju i modernizacji urządzeń wodociągowych i urządzeń kanalizacyjnych, o których mowa w art. 21 ust. 1 ustawy z dnia 7 czerwca 2001 r. o zbiorowym zaopatrzeniu w wodę i zbiorowym odprowadzaniu ścieków (Dz. U. z 2019 r. poz. 1437 ze zm.);
- 8) programy funkcjonalno-użytkowe, o których mowa w art. 31 ust. 2 ustawy z dnia 29 stycznia 2004 r. – Prawo zamówień publicznych (Dz. U. z 2019 r. poz. 1843 ze zm.).

Obszar i granice aglomeracji wyznacza się, uwzględniając wskaźnik koncentracji, zasięg systemu sieci kanalizacyjnej oraz zasięg systemu planowanej do budowy sieci kanalizacyjnej.

Granica aglomeracji powinna przebiegać wzdłuż zewnętrznych granic działek ewidencyjnych, zabudowanych albo przeznaczonych pod zabudowę, skanalizowanych albo przewidzianych do skanalizowania. Przy wyznaczaniu obszaru aglomeracji bierze się pod uwagę, że budowa planowanej do budowy sieci kanalizacyjnej na obszarze aglomeracji z doprowadzeniem do oczyszczalni ścieków albo końcowego punktu zrzutu ścieków komunalnych powinna być uzasadniona ekonomicznie i technicznie, przy czym wskaźnik koncentracji nie może być mniejszy niż 120 stałych mieszkańców aglomeracji i osób czasowo przebywających w aglomeracji na 1 km

planowanej do budowy sieci kanalizacyjnej. Natomiast w przypadku, gdy planowana do budowy sieć kanalizacyjna będzie zlokalizowana na terenie objętym przynajmniej jedną formą ochrony przyrody, o której mowa w art. 6 ustawy z dnia 16 kwietnia 2004 r. o ochronie przyrody (Dz. U. z 2020 r. poz. 55 ze zm.) wskaźnik koncentracji nie może być mniejszy niż 90 stałych mieszkańców aglomeracji i osób czasowo przebywających w aglomeracji na 1 km.

Projekt uchwały wyznaczającej granice i obszar aglomeracji zawiera:

Część opisową, która stanowi załącznik nr 1 do niniejszej uchwały oraz część graficzną, która, stanowi załącznik nr 2 do niniejszej uchwały. Obszar i granice aglomeracji Rososzyca zostały oznaczone na mapie w skali 1 : 10 000.

Zgodnie z art. 87 ust. 4 ustawy z dnia 20 marca 2017 r. Prawo wodne wyznaczenie aglomeracji następuje po uzgodnieniu przez wójta, z Wodami Polskimi oraz z właściwym regionalnym dyrektorem ochrony środowiska. Projekt został uzgodniony w dniu 15 października 2020 roku z Wodami Polskimi (POSTANOWIENIE PO.ZZŚ.2.417.7m.2020.JS.1), natomiast z Regionalnym Dyrektorem Ochrony Środowiska w Poznaniu w dniu 20 października 2020 roku (POSTANOWIENIE WPN-I.070.140.2020.PK).

Biorąc pod uwagę powyższe podjęcie uchwały jest konieczne i uzasadnione.