

WÓJT GMINY SIEROSZEWICE

Załącznik Nr 3
do Uchwały Nr
Rady Gminy Sieroszewice
z dnia roku

IV
ZMIANA STUDIUM
UWARUNKOWAŃ I KIERUNKÓW
ZAGOSPODAROWANIA PRZESTRZENNEGO
GMINY SIEROSZEWICE
UWARUNKOWANIA

Sieroszewice 2017 rok

Wykonawcy:

1. ZESPÓŁ AUTORSKI STUDIUM

(Uchwała nr XVI/100/2000 Rady Gminy Sieroszewice z dnia 16 maja 2000 roku).

w składzie:

mgr Magdalena Kędzia - nr upr. 1449/94

mgr Maria Mikołajczyk

mgr Jan Kłysz

tech. bud. Helena Bruź

2. ZESPÓŁ AUTORSKI I ZMIANY STUDIUM

(Uchwała nr XXXII/218/06 Rady Gminy Sieroszewice z dnia 28 czerwca 2006 r.).

w składzie:

mgr Adam Derc - czł. ZOIU Z-169

mgr inż. arch. Jerzy Zalewski - czł. ZOIU Z-185

3. ZESPÓŁ AUTORSKI II ZMIANY STUDIUM

(Uchwała nr XXIX/177/09 Rady Gminy Sieroszewice z dnia 29 września 2009 r.).

w składzie: mgr inż. arch. Regina Skiba – nr upr. 184/87 czł. ZOIU Z-16

mgr inż. arch. Joanna Skiba

mgr Jadwiga Koryńska

4. ZESPÓŁ AUTORSKI III ZMIANY STUDIUM

(Uchwała nr X/92/2011 Rady Gminy Sieroszewice z dnia 30 listopada 2011 r.).

w składzie:

mgr inż. arch. Maria Jastrzębska – nr upr. 180/87 czł. ZOIU Z- 100

mgr inż. arch. Agnieszka Orzeszyna – czł. ZOIU Z-389

mgr inż. Katarzyna Jastrzębska

tech. bud. Maria Boślak

5. ZESPÓŁ AUTORSKI IV ZMIANY STUDIUM 2017 r.

(UchwałaRady Gminy Sieroszewice z dnia).

w składzie:

mgr inż. arch. Danuta Wysocka – Stachowiak

mgr Jadwiga Koryńska – projektant

mgr inż. Marta Koryńska – asystent

mgr inż. Beata Kozłowska - asystent

mgr inż. arch. Tymon Stachowiak – asystent

1. DZIAŁ PIERWSZY – METODOLOGIA PRAC NAD ZMIANĄ STUDIUM
2. DZIAŁ DRUGI – UWARUNKOWANIA ZAGOSPODAROWANIA PRZESTRZENNEGO GMINY W ZAKRESIE OBJĘTYM NINIEJSZĄ ZMIANĄ STUDIUM

SPIS TREŚCI

1.	METODOLOGIA PRAC NAD ZMIANĄ STUDIUM	5
1.1.	Podstawa prawna opracowania	5
1.2.	Organ upoważniony do zmiany Studium	5
1.3.	Cel opracowania	6
1.4.	Zakres obszarowy opracowania	6
1.5.	Zakres merytoryczny opracowania	7
1.6.	Znaczenie studium	7
1.7.	Studium a miejscowe plany zagospodarowania przestrzennego	8
1.8.	Studium a polityka przestrzenna państwa	8
1.9.	Obowiązująca procedura sporządzenia Studium	8
1.10.	Poszczególne fazy prac nad Studium	9
1.11.	Elementy składowe zmiany Studium	10
1.12.	Formy przyjęcia Studium	11
2.	UWARUNKOWANIA ZAGOSPODAROWANIA PRZESTRZENNEGO GMINY	11
2.1.	Uwarunkowania wynikające z dotychczasowego przeznaczenia, zagospodarowania i uzbrojenia terenu	11
2.2.	Uwarunkowania wynikające ze stanu ładu przestrzennego i wymogów jego ochrony	12
2.3.	Uwarunkowania wynikające ze stanu środowiska, w tym stanu rolniczej i leśnej przestrzeni produkcyjnej, wielkości i jakości zasobów wodnych oraz wymogów ochrony środowiska, przyrody i krajobrazu kulturowego	13
2.4.	Uwarunkowania wynikające ze stanu dziedzictwa kulturowego i zabytków oraz dóbr kultury współczesnej	26
2.5.	Uwarunkowania wynikające z rekomendacji i wniosków zawartych w audycie krajobrazowym oraz określenia przez audyt krajobrazowy granic krajobrazów priorytetowych	27
2.6.	Uwarunkowania wynikające z warunków i jakości życia mieszkańców, w tym ochrony ich zdrowia	28
2.7.	Uwarunkowania wynikające z zagrożenia bezpieczeństwa ludności i jej mienia	28
2.8.	Uwarunkowania wynikające z potrzeb i możliwości rozwoju gminy	31
2.8.1.	Potrzeby i możliwości rozwoju gminy uwzględniające analizy ekonomiczne, środowiskowe i społeczne	31
2.8.1.1.	Rynek pracy w gminie Sieroszewice	31
2.8.1.2.	Uwarunkowania środowiskowe i społeczne	32
2.8.1.3.	Wnioski w zakresie potrzeb i możliwości ekonomicznych, środowiskowych i społecznych	37
2.8.2.	Prognoza demograficzna gminy Sieroszewice	37
2.8.2.1.	Podstawa opracowania	37
2.8.2.2.	Metodyka opracowania	38
2.8.2.3.	Analiza zmian ludności w gminie Sieroszewice oraz analiza podstawowych wskaźników demograficznych	38
2.8.2.4.	Wnioski uwzględniające studia i prognozy demograficzne	49

IV Zmiana Studium Uwarunkowań i Kierunków Zagospodarowania Przestrzennego Gminy Sieroszewice
Część I – Uwarunkowania Zagospodarowania Przestrzennego

2.8.3.	Analiza możliwości finansowania przez gminę wykonania sieci komunikacyjnej i infrastruktury technicznej, a także infrastruktury społecznej, służących realizacji zadań własnych	50
2.8.3.1.	Analiza możliwości finansowania przez gminę wykonania sieci komunikacyjnej	50
2.8.3.2.	Analiza możliwości finansowania przez gminę infrastruktury technicznej	55
2.8.3.3.	Analiza możliwości finansowania przez gminę infrastruktury społecznej	57
2.8.4.	Ocena potrzeb i możliwości finansowania przez gminę wykonania sieci komunikacyjnej i infrastruktury technicznej, a także infrastruktury społecznej, służących realizacji zadań własnych gminy	58
2.8.5.	Bilans terenów przeznaczonych pod zabudowę	58
2.8.5.1.	Ustalenie maksymalnego zapotrzebowania na nową zabudowę	58
2.8.5.2.	Chłonność obszarów o w pełni wykształconej zwartej strukturze funkcjonalno-przestrzennej	61
2.8.5.3.	Chłonność obszarów przeznaczonych w planach miejscowych pod zabudowę	63
2.8.6.	Wnioski uwzględniające uwarunkowania wynikające z potrzeb i możliwości rozwoju gminy	67
2.9.	Uwarunkowania wynikające ze stanu prawnego gruntów	68
2.10.	Uwarunkowania wynikające z występowania obiektów i terenów chronionych na podstawie przepisów odrębnych	68
2.11.	Uwarunkowania wynikające z występowania obszarów naturalnych zagrożeń geologicznych	70
2.12.	Uwarunkowania wynikające z występowania udokumentowanych złóż kopalin, zasobów wód podziemnych oraz udokumentowanych kompleksów składowania dwutlenku węgla	70
2.13.	Uwarunkowania wynikające z występowania terenów górniczych wyznaczonych na podstawie przepisów odrębnych	71
2.14.	Uwarunkowania wynikające ze stanu systemów komunikacji i infrastruktury technicznej, w tym stopnia uporządkowania gospodarki wodno-ściekowej, energetycznej oraz gospodarki odpadami	71
2.15.	Uwarunkowania wynikające z zadań służących realizacji ponadlokalnych celów publicznych	72
2.16.	Uwarunkowania wynikające z wymagań dotyczących ochrony przeciwpowodziowej	72

1. DZIAŁ PIERWSZY - METODOLOGIA PRAC NAD ZMIANĄ STUDIUM

1.1. Podstawa prawna opracowania

- a) Podstawową ustawą regulującą zagospodarowanie przestrzenne na terenie kraju, województwa, a przede wszystkim gminy, jest ustawa z dnia 27 marca 2003 roku o planowaniu i zagospodarowaniu przestrzennym (Dz.U. z 2016r. poz. 778 z późn. zm.). Nakłada ona na organa gminy obowiązek sporządzenia studium uwarunkowań i kierunków zagospodarowania przestrzennego gminy.
- b) Obowiązek ten funkcjonuje w polskim prawodawstwie od 1995 roku, tj. od wejścia w życie poprzednio obowiązującej ustawy, a mianowicie ustawy z dnia 7 lipca 1994 roku o zagospodarowaniu przestrzennym. Przeniesiony on został do przepisów obecnie obowiązujących, tj. przywołanej powyżej ustawy o planowaniu i zagospodarowaniu przestrzennym. Studium uwarunkowań i kierunków zagospodarowania przestrzennego gminy Sieroszewice zostało opracowane na podstawie ustawy z dnia 7 lipca 1994 r. o zagospodarowaniu przestrzennym i przyjęte uchwałą Rady Gminy Sieroszewice Nr XVI/100/2000 z dnia 16.05.2000 r. Zawarte w tym studium ustalenia i wytyczne kształtowania ładu przestrzennego i zakresu rozwoju poszczególnych funkcji uległy na przestrzeni lat znacznej dezaktualizacji. W związku z koniecznością przeprowadzenia przez teren gminy linii elektroenergetycznej 400 kV dokonano pierwszej zmiany Studium przyjętego uchwałą Rady Gminy Sieroszewice Nr XXXII/218/06 z dnia 28.06.2006. Druga zmiana Studium dokonana ze względu na lokalizację terenów eksploatacji powierzchniowej została przyjęta uchwałą Rady Gminy Sieroszewice Nr XXIX/177/09 z dnia 29.09.2009. Trzecia zmiana Studium dokonana również ze względu na lokalizację terenów eksploatacji powierzchniowej została przyjęta uchwałą Rady Gminy Sieroszewice Nr X/92/2011 z dnia 30.11.2011. Wszystkie zmiany Studium zostały dokonane w oparciu o obowiązującą ustawę z dnia 27 marca 2003 r. o planowaniu i zagospodarowaniu przestrzennym (Dz.U. z 2016 r. poz. 778 z późn. zm.) dla wyznaczonych terenów określonych w załącznikach graficznych do uchwał o przystąpieniu do opracowania.
- c) Z uwagi na stale zmieniające się potrzeby rozwojowe gminy, obowiązujące od 2011 roku Studium wymaga zmiany, co wykazała ocena aktualności studium i planów miejscowych.
- d) Podstawą podjęcia przez Wójta Gminy Sieroszewice prac nad sporządzeniem obecnej zmiany Studium uwarunkowań i kierunków zagospodarowania przestrzennego gminy Sieroszewice jest uchwała Nr XVII/119/2016 z dnia 1 czerwca 2016 r. w sprawie przystąpienia do sporządzenia zmiany Studium uwarunkowań i kierunków zagospodarowania przestrzennego Gminy Sieroszewice.

1.2. Organ upoważniony do sporządzenia Studium

Organem odpowiedzialnym za sporządzenie studium uwarunkowań i kierunków zagospodarowania przestrzennego gminy Sieroszewice, jak również jego zmian, zgodnie z art. 9 ust. 2 ustawy z dnia 27 marca 2003 roku o planowaniu i zagospodarowaniu przestrzennym, jest Wójt Gminy Sieroszewice.

1.3. Cel opracowania

Celem zmiany Studium gminy Sieroszewice jest stworzenie możliwości prawnych dla podejmowanych działań inwestycyjnych z zakresu wydobywania kopalin, tworzenia terenów pod budownictwo mieszkaniowe jednorodzinne i usługi oraz obiekty produkcyjne, bazy, składy i usługi. Przyczyni się to do rozwoju gminy.

Wymaga to wprowadzenia do zapisów Studium stosownych ustaleń w tym zakresie. Sporządzona zmiana Studium stanowić będzie zmianę polegającą na uzupełnieniu studium o pojedyncze ustalenia dotyczące wyłącznie przedmiotowych terenów oznaczonych w załącznikach graficznych do uchwały.

1.4. Zakres obszarowy opracowania

Niniejsza zmiana Studium obejmuje swym zasięgiem wyznaczone obszary gminy, wyodrębnione w załącznikach do uchwały o przystąpieniu do sporządzenia zmiany Studium uwarunkowań i kierunków zagospodarowania przestrzennego gminy Sieroszewice Tereny objęte opracowaniem zmiany Studium zlokalizowane są w różnych częściach gminy. Są to następujące tereny:

- **Teren I** - położony w środkowej części gminy Sieroszewice, na terenie wsi Sieroszewice, na południe od drogi powiatowej nr 5311P Ołobok – Ostrów Wlkp., biegnącej przez miejscowość Sieroszewice, w odległości ok. 800 m. Wschodnia część terenu należy do wsi Rososzycza. Teren w zmianie Studium ma być przeznaczony pod obiekty produkcyjne, bazy, składy i usługi.
- **Teren II** - położony w północno-zachodniej części gminy Sieroszewice, na terenie wsi Bilczew, po północnej stronie drogi powiatowej nr 5310P prowadzącej z Ołoboku do Biskupic Ołobocznych. Teren w zmianie Studium ma być przeznaczony pod obiekty produkcyjne, bazy, składy i usługi.
- **Teren III** – położony w zachodniej części gminy Sieroszewice, na terenie wsi Sieroszewice, na południe od drogi powiatowej nr 5311P Ołobok – Ostrów Wlkp., biegnącej przez miejscowość Sieroszewice, w odległości ok. 1500 m. Teren w zmianie Studium ma być przeznaczony pod eksploatację kruszywa.
- **Teren IV** – położony we wschodniej części gminy Sieroszewice, na terenie wsi Ołobok, obejmuje 2 obszary położone na zachód od zabudowy wsi Ołobok. Jeden z nich (IVa) położony jest na południe od drogi powiatowej nr 5312P biegnącej z Ołoboku do połączenia z drogą powiatową nr 5311P i dalej do Ostrowa Wlkp., a drugi (IVb) na zachód od drogi powiatowej nr 5311P prowadzącej z Ostrowa Wlkp. do Wielowśi. Teren w zmianie Studium ma być przeznaczony pod eksploatację kruszywa.
- **Teren V** – położony w południowo-zachodniej części gminy Sieroszewice, na terenie wsi Strzyżew, na zachód od drogi powiatowej nr 5316P prowadzącej z Mikstatu do Parczewa i na północ od drogi powiatowej nr 5317P. Teren w zmianie Studium ma być przeznaczony pod eksploatację kruszywa.
- **Teren VI** – położony w południowej części gminy Sieroszewice, na terenie wsi Strzyżew, na wschód od drogi gminnej nr 803770P prowadzącej z Mikstatu do

Rososzycy. Teren w zmianie Studium wnioskowany był pod eksploatację kruszywa. Ze względu na małe zasoby pozostanie w użytkowaniu rolniczym. Właściciel terenu złożył w Urzędzie Gminy stosowne pismo.

- **Teren VII** – położony w zachodniej części gminy Sieroszewice, na terenie wsi Parczew, przy granicy z gminą Ostrów Wlkp., po południowej stronie drogi gminnej nr 803779P prowadzącej z Parczewa do Sadowie. Teren w zmianie Studium ma być przeznaczony pod lokalizację działek budowlanych.

Granice tych obszarów zostały oznaczone na rysunkach opracowania. W związku z rezygnacją właściciela terenu dotyczącego zmiany przeznaczenia terenu oznaczonego numerem VI i pozostawienia go w użytkowaniu rolniczym, postanowiono w zmianie Studium zmienić numerację i teren oznaczony na załączniku graficznym do uchwały jako VII zmienić na VI. Tak więc przedmiotem zmiany studium jest sześć terenów a nie siedem.

1.5. Zakres merytoryczny opracowania

Niniejsza zmiana Studium uwzględnia wszystkie elementy życia gminy Sieroszewice zachodzące na terenach objętych granicami niniejszego opracowania. Zakres merytoryczny niniejszej zmiany Studium został określony szczegółowo w art. 10 ust. 1 i 2 ustawy z dnia 27 marca 2003 roku o planowaniu i zagospodarowaniu przestrzennym. Zakres ten dostosowany został do ograniczonej skali przewidywanych zmian w zagospodarowaniu przestrzennym wynikających z przyjęcia niniejszego dokumentu.

W związku z określeniem na załącznikach graficznych do cytowanej powyżej uchwały Rady Gminy Sieroszewice, konkretnych terenów objętych niniejszą zmianą Studium, na których planuje się umożliwić lokalizację inwestycji z zakresu wydobywania kopalin wraz z obiektami i urządzeniami towarzyszącymi, niezbędnym układem komunikacyjnym i infrastrukturą techniczną, terenów zabudowy mieszkaniowej jednorodzinnej i usługowej oraz obiektów produkcyjnych, baz, składów, usług, przy tworzeniu niniejszego dokumentu – z racji określonego zakresu terytorialnego – ustalono jedynie uwarunkowania i kierunki odnoszące się do ściśle określonych przez Radę Gminy Sieroszewice terenów z elementami rozszerzenia o ogólne zagadnienia dotyczące całej jednostki administracyjnej, szczególnie dotyczących potrzeb i możliwości rozwoju gminy (art.10 ust.1. pkt 7) oraz zagadnień środowiska, surowców mineralnych i ochrony zabytków. Z przyczyn formalnych niniejsze opracowanie nie obejmuje ustaleń dla pozostałych terenów gminy Sieroszewice.

1.6. Znaczenie Studium

Studium uwarunkowań i kierunków zagospodarowania przestrzennego stanowi tzw. akt kierownictwa wewnętrznego dla gminy. Bezpośrednio wiąże zatem ono organa gminy przy podejmowaniu przez władze gminy działań na jej terenie. Nie jest jednak prawem miejscowym na terenie gminy (art. 9 ust. 5 ustawy).

Znaczenie studium jest jednak bardzo duże, chociażby z uwagi na fakt, iż jest to jedyny dokument tej rangi, który swym zasięgiem obejmuje cały obszar gminy i omawia bardzo szeroką problematykę, uwzględniającą wszystkie elementy życia gminy.

1.7. Studium a miejscowe plany zagospodarowania przestrzennego

Choć Studium uwarunkowań i kierunków zagospodarowania przestrzennego nie stanowi prawa miejscowego to wpływa jednak pośrednio, na jego kształt. W ustawie o planowaniu i zagospodarowaniu przestrzennym zapisano, że plan miejscowy nie może naruszać ustaleń studium (art. 20 ust. 1 w związku z art. 9 ust. 4 ustawy).

1.8. Studium a polityka przestrzenna państwa

Zgodnie z zapisami ustawy o planowaniu i zagospodarowaniu przestrzennym (art. 9 ust. 2 ustawy) studium winno uwzględniać zasady określone w koncepcji przestrzennego zagospodarowania kraju, ustalenia strategii rozwoju i planu zagospodarowania przestrzennego województwa oraz strategii rozwoju gminy.

Polityka przestrzenna państwa (w zapisach ww. ustawy) formułowana jest zatem na poziomie krajowym - w postaci koncepcji przestrzennego zagospodarowania kraju, natomiast polityka przestrzenna województwa - w postaci strategii rozwoju i planu zagospodarowania przestrzennego województwa.

Dodatkowo ustawa o planowaniu i zagospodarowaniu przestrzennym - w art. 11 pkt. 4 – zobowiązała do uwzględnienia w studium ustaleń programów zawierających zadania rządowe, służących realizacji inwestycji celu publicznego o znaczeniu krajowym.

1.9. Obowiązująca procedura sporządzenia Studium

W ustawie o planowaniu i zagospodarowaniu przestrzennym wprowadzono – odmiennie jak to było pod rządami ustawy z dnia 7 lipca 1994 roku o zagospodarowaniu przestrzennym – znaczną ilość obowiązków proceduralnych, które winny zostać spełnione w toku sporządzenia studium czy też zmiany studium.

Są to następujące wymogi proceduralne:

- a) podjęcie przez radę gminy uchwały o przystąpieniu do sporządzenia studium (art. 9 ust. 1 ustawy),
- b) wymóg ogłoszenia w prasie miejscowej oraz przez obwieszczenie, a także w sposób zwyczajowo przyjęty w danej miejscowości, o podjęciu uchwały o przystąpieniu do sporządzenia studium (art. 11 pkt 1 ustawy),
- c) wymóg poinformowania w ww. ogłoszeniach i obwieszczeniach o możliwości składania wniosków dotyczących studium (art. 11 pkt 1 ustawy),
- d) wymóg zawiadomienia na piśmie o podjęciu uchwały o przystąpieniu do sporządzenia studium, instytucji i organów właściwych do uzgadniania i opiniowania projektu studium (art. 11 pkt 2 ustawy),
- e) wymóg rozpatrzenia wniosków dotyczących studium (art. 11 pkt 4 ustawy),
- f) wymóg uzyskania opinii o projekcie studium od gminnej komisji urbanistyczno-architektonicznej (art. 11 pkt. 5 ustawy),
- g) wymóg uzgodnienia projektu studium z zarządem województwa w zakresie jego zgodności z ustaleniami planu zagospodarowania przestrzennego województwa (art. 11 pkt 6 ustawy),
- h) wymóg uzgodnienia projektu studium z wojewodą w zakresie jego zgodności z ustaleniami programów zawierających zadania rządowe, służących realizacji inwestycji celu publicznego o znaczeniu krajowym (art. 11 pkt 6 ustawy),

- i) wymóg wystąpienia o opinie dotyczące rozwiązań przyjętych w projekcie studium (art. 11 pkt 6 ustawy),
- j) wymóg ogłoszenia w prasie miejscowej oraz przez obwieszczenie, a także w sposób zwyczajowo przyjęty w danej miejscowości, o wyłożeniu projektu studium do publicznego wglądu (art. 11 pkt 10 ustawy),
- k) wymóg wyłożenia projektu studium do publicznego wglądu na okres co najmniej 21 dni (art. 11 pkt 10 ustawy),
- l) wymóg zorganizowania - w czasie wyłożenia projektu studium do publicznego wglądu - dyskusji publicznej nad przyjętymi w tym projekcie studium rozwiązaniami (art. 11 pkt 10 ustawy),
- m) wymóg wyznaczenia terminu, w którym osoby prawne i fizyczne oraz jednostki organizacyjne nieposiadające osobowości prawnej mogą wnosić uwagi dotyczące projektu studium (art. 11 pkt 11 ustawy),
- n) wymóg przedstawienia radzie gminy do uchwalenia projektu studium wraz z listą nieuwzględnionych uwag (art. 11 pkt 12 ustawy),
- o) uchwalenie studium przez radę gminy (art. 12 ust. 1 ustawy), z jednoczesnym rozstrzygnięciem o sposobie rozpatrzenia nieuwzględnionych uwag, zgłoszonych do projektu studium.

Po podjęciu przez Radę Gminy Sieroszewice uchwały Nr XVII/119/2016 z dnia 1 czerwca 2016 r. w sprawie przystąpienia do sporządzenia zmiany Studium uwarunkowań i kierunków zagospodarowania przestrzennego Gminy Sieroszewice, Wójt Gminy Sieroszewice, rozpoczynając procedurę sporządzenia zmiany Studium - w celu umożliwienia społeczności lokalnej wypowiedzenia się na temat przyszłej polityki przestrzennej gminy, zamieścił w prasie lokalnej ogłoszenie, w którym powiadomił wszystkich zainteresowanych o przystąpieniu do sporządzenia zmiany Studium uwarunkowań i kierunków zagospodarowania przestrzennego gminy Sieroszewice oraz o możliwości wpisania się w tok jego sporządzenia poprzez składanie wniosków dotyczących sposobu zagospodarowania terenu gminy objętego niniejszym opracowaniem oraz dotyczących przewidywanych zamierzeń inwestycyjnych na omawianym terenie.

Kolejnym krokiem było wystąpienie do wszystkich wymienionych wyżej organów i instytucji, w którym powiadomiono o rozpoczęciu prac nad zmianą studium oraz poproszono o przekazanie stosownych wniosków w celu ich wykorzystania w niniejszym opracowaniu.

Zebrany w ten sposób materiał dał pogląd zarówno o potencjalnych potrzebach w zakresie gospodarki przestrzennej na terenie gminy Sieroszewice, jak i o wymogach sformułowanych przez organy administracji publicznej w zakresie kompetencji przyznanych tym organom w obowiązujących przepisach prawa. Był on podstawą do rozpoczęcia prac przez autorów zmiany Studium nad przygotowaniem projektu zmiany omawianego dokumentu.

1.10. Poszczególne fazy prac nad *Studium*

W niniejszym opracowaniu wyodrębniono cztery podstawowe fazy prac nad zmianą studium:

- a) **Faza diagnozy stanu** - to etap, w którym – na bazie informacji zawartych w obecnie obowiązującym studium - zostały zebrane wszystkie nowe, dostępne informacje o będących przedmiotem niniejszego opracowania terenach gminy Sieroszewice. Uzupełniono zatem dla terenów będących przedmiotem niniejszego opracowania dane o informacje z lat ostatnich, aby w ten sposób uzyskać aktualny stan

zagospodarowania tych obszarów. Baza ta została stworzona zarówno poprzez inwentaryzację bezpośrednio przeprowadzoną na terenie gminy jak i poprzez informacje zebrane od szeregu instytucji, przedsiębiorstw, osób fizycznych oraz z dostępnych dokumentacji czy wynikające z aktów normatywnych gminy i organów administracyjnych wyższych szczebli. W fazie tej, zebrane dane zostały ponownie ocenione. W ten sposób otrzymano stan istniejący oraz jego aktualną ocenę.

- b) **Faza uwarunkowań** - to etap, w którym na bazie wszelkich informacji zebranych w toku prac inwentaryzacyjnych, dokonano ich przetworzenia w celu określenia uwarunkowań przestrzennego rozwoju gminy – dla terenów będących przedmiotem niniejszego opracowania. Wykonano analizy ekonomiczne, środowiskowe i społeczne, prognozę demograficzną, oceniono możliwości finansowania przez gminę wykonania sieci komunikacyjnej i infrastruktury technicznej, a także infrastruktury społecznej. Wykonano także bilans terenów przeznaczonych pod zabudowę i obliczenia dotyczące chłonności terenów.
- c) **Faza kierunków** - to etap, w którym przy uwzględnieniu uwarunkowań przestrzennego rozwoju gminy określono kierunki dalszego rozwoju dla wyznaczonych w zmianie studium obszarów gminy Sieroszewice.
- d) **Faza podsumowań** – to etap, w którym zestawiono w sposób syntetyczny wnioski płynące z prac nad studium i uzasadniono przyjęte rozwiązania.

1.11. Elementy składowe zmiany Studium

Elementami składowymi zmiany Studium są:

- a) Tekst zmiany studium - ujednolicony,
- b) Rysunki Studium - ujednolicone.

Uznano, że materiały powyższe winny być tak przedstawione, aby przede wszystkim pozwoliły w najlepszy sposób pokazać istniejące zainwestowanie, uwarunkowania wpływające na rozwój określonych terenów gminy oraz kierunki dalekosiężnej polityki na tym terenie.

W tym celu tekst zmiany Studium podzielony został na cztery podstawowe **działy**. Pierwszy z nich to **Metodologia prac nad studium**. Przedstawiono w nim materiał o charakterze informacyjnym oraz metodycznym, niezbędny do prawidłowego odczytania zapisów zmiany studium, jak również służący przyszłym korzystającym z tego dokumentu poznać założenia i przesłanki wpływające na tok prac oraz zadania, które zostały postawione autorom tego dokumentu.

Drugi dział to **Uwarunkowania rozwoju gminy**. Przedstawiono w nim, w układzie wynikającym z ustawy o planowaniu i zagospodarowaniu przestrzennym, wszystkie zebrane w toku prac inwentaryzacyjnych, jak również w toku dokonywania ocen stanu istniejącego, czynniki wpływające na rozwój wyznaczonych obszarów gminy, potwierdzone opisem stanu istniejącego.

Trzeci dział to **Kierunki zagospodarowania przestrzennego gminy**. W tym dziale, uwzględniając te informacje, które zostały zebrane we wcześniejszych fazach prac nad zmianą studium, sformułowano przyszłe kierunki polityki przestrzennej gminy w odniesieniu do terenów objętych zmianami studium.

Czwarty dział to **Uzasadnienie i synteza ustaleń zmiany studium**. Między innymi przedstawiono w nim uzasadnienie przyjętych rozwiązań oraz sformułowano wnioski wpływające z prac nad zmianą studium oraz przedstawiono zasady realizacji polityki przestrzennej gminy. Stosownie do wymogów § 4. ust. 1 pkt 4 rozporządzenia Ministra Infrastruktury z dnia 28 kwietnia 2004 roku w sprawie zakresu projektu studium uwarunkowań i kierunków zagospodarowania przestrzennego gminy (Dz.U. Nr 118, poz.

.....
1233), w końcowej części studium przedstawiono w sposób skrócony syntezę zapisów zmiany studium.

Załącznikami graficznymi do uchwały rady gminy będą scalone rysunki Studium, przedstawiające:

- Uwarunkowania przestrzenne gminy Sieroszewice
- Kierunki zagospodarowania przestrzennego,

tj. całej jednostki administracyjnej w jej granicach administracyjnych.

1.12. Forma przyjęcia studium

Studium uwarunkowań i kierunków zagospodarowania przestrzennego oraz jego zmiany są dokumentami przyjmowanymi w drodze uchwały Rady Gminy Sieroszewice (art. 12 ust. 1 ustawy).

2. DZIAŁ DRUGI - UWARUNKOWANIA ZAGOSPODAROWANIA PRZESTRZENNEGO GMINY

Gmina Sieroszewice położona jest w południowej części województwa wielkopolskiego, w południowo-wschodniej części w powiatu ostrowskiego. Od północy graniczy z gminą Nowe Skalmierzyce (powiat ostrowski), od wschodu z gminą Godziesze Wielkie i Brzeziny (powiat kaliski), od południa z gminą Kraszewice, Grabów n/Prosną i Mikstat (powiat ostrzeszowski), od zachodu z gminą Przygodzice i Ostrów Wlkp. (powiat ostrowski).

2.1. Uwarunkowania wynikające z dotychczasowego przeznaczenia, zagospodarowania i uzbrojenia terenu

Obszar objęty zmianą Studium stanowi enklawy gruntów położonych w kilku miejscowościach gminy Sieroszewice.

Stan dotychczasowego przeznaczenia i zagospodarowania tych terenów zaprezentowany jest na planszy pt. **Studium uwarunkowań i kierunków zagospodarowania przestrzennego gminy Sieroszewice – Uwarunkowania przestrzenne.**

Poniżej podaje się tereny objęte zmianą Studium:

- **Teren I** - położony w środkowej części gminy Sieroszewice, na terenie wsi Sieroszewice, na południe od drogi powiatowej nr 5311P Ołobok – Ostrów Wlkp., biegnącej przez miejscowość Sieroszewice, w odległości ok. 800 m. Wschodnia część terenu należy do wsi Rososzycza. Teren w zmianie Studium ma być przeznaczony pod obiekty produkcyjne, bazy, składy i usługi.
- **Teren II** - położony w północno-zachodniej części gminy Sieroszewice, na terenie wsi Bilczew, po północnej stronie drogi powiatowej nr 5310P prowadzącej z Ołoboku do Biskupic Ołobocznych. Teren w zmianie Studium ma być przeznaczony pod obiekty produkcyjne, bazy, składy i usługi.
- **Teren III** – położony w zachodniej części gminy Sieroszewice, na terenie wsi Sieroszewice, na południe od drogi powiatowej nr 5311P Ołobok – Ostrów Wlkp., biegnącej przez miejscowość Sieroszewice, w odległości ok. 1500 m. Teren w zmianie Studium ma być przeznaczony pod eksploatację kruszywa.
- **Teren IV** – położony we wschodniej części gminy Sieroszewice, na terenie wsi Ołobok, obejmuje 2 obszary (teren IVa i teren IVb) położone na zachód od zabudowy

.....
wsi Ołobok. Jeden z nich (IVa) położony jest na południe od drogi powiatowej nr 5312P biegnącej z Ołoboku do połączenia z drogą powiatową nr 5311P i dalej do Ostrowa Wlkp., a drugi (IVb) na zachód od drogi powiatowej nr 5311P prowadzącej z Ostrowa Wlkp. do Wielowosi. Teren w zmianie Studium ma być przeznaczony pod eksploatację kruszywa.

- **Teren V** – położony w południowo-zachodniej części gminy Sieroszewice, na terenie wsi Strzyżew, na zachód od drogi powiatowej nr 5316P prowadzącej z Mikstatu do Parczewa i na północ od drogi powiatowej nr 5317P. Teren w zmianie Studium ma być przeznaczony pod eksploatację kruszywa.
- **Teren VI** – położony w zachodniej części gminy Sieroszewice, na terenie wsi Parczew, przy granicy z gminą Ostrów Wlkp., po południowej stronie drogi gminnej nr 803779P prowadzącej z Parczewa do Sadowie. Teren w zmianie Studium ma być przeznaczony pod lokalizację zabudowy mieszkaniowej.

Tereny zmiany Studium to głównie tereny o funkcji rolniczej (grunty orne, łąki i pastwiska), choć występują również enklawy zieleni (głównie wzdłuż rowów) oraz niewielkie fragmenty lasów.

Obszar całej gminy Sieroszewice jest zwodociągowany, natomiast wsie Rososzyca, Sieroszewice i Psary są wyposażone w kanalizację sanitarną, ścieki odprowadzane są do gminnej oczyszczalni w Rososzycy; kanalizacją deszczową objęte są wsie Wielowieś, Rososzyca i Westrza, skąd po oczyszczeniu ścieki są odprowadzane do rowów.

Istniejące zagospodarowanie omawianego terenu nie stanowi kolizji dla realizacji inwestycji z zakresu lokalizacji terenów produkcyjnych, baz, składów, usług, zabudowy mieszkaniowej i z zakresu wydobywania kopalin wraz z obiektami i urządzeniami towarzyszącymi, niezbędnym układem komunikacyjnym i infrastrukturą techniczną.

Stan dotychczasowego przeznaczenia i zagospodarowania terenów przedstawiono na rysunku zmiany Studium pt. „Gmina Sieroszewice – zmiana Studium uwarunkowań i kierunków zagospodarowania przestrzennego – Uwarunkowania przestrzenne” (załącznik nr 1 do uchwały).

2.2. Uwarunkowania wynikające ze stanu ładu przestrzennego i wymogów jego ochrony

Tereny objęte zmianą Studium nie są zabudowane. Są to głównie niezabudowane tereny użytkowane rolniczo oraz niewielkie fragmenty lasów.

Teren w Parczewie, który ma być przeznaczony pod zabudowę mieszkaniową, położony jest w sąsiedztwie istniejącej zabudowy wsi i będzie stanowić kontynuację funkcji i jego zainwestowanie nie naruszy ładu przestrzennego wsi.

Z uwagi na rodzaj wprowadzanych zmian (eksploatacja powierzchniowa i zabudowa obiektami produkcyjnymi i usługowymi) i przestrzeń, której dotyczą te zmiany (rolnicza i leśna przestrzeń produkcyjna) nie stwierdza się ograniczeń dla lokalizacji tego typu inwestycji wynikających z potrzeby zachowania ładu przestrzennego. Granice niniejszej zmiany Studium zostały ustalone w taki sposób oraz w takiej odległości od istniejącej zabudowy, że w pełni, bez żadnych ograniczeń, pozwalają one na swobodne rozlokowanie omawianych inwestycji na wyznaczonym w niniejszym dokumencie terenie, bez negatywnego wpływu przedmiotowych inwestycji na ład przestrzenny gminy Sieroszewice.

2.3. Uwarunkowania wynikające ze stanu środowiska, w tym stanu rolniczej i leśnej przestrzeni produkcyjnej, wielkości i jakości zasobów wodnych oraz wymogów ochrony środowiska, przyrody i krajobrazu, w tym krajobrazu kulturowego

Obszar niniejszego opracowania osadzony jest w pewnej przestrzeni, z którą znajduje się w bardziej lub mniej ścisłych relacjach. Konieczne jest zatem przywołanie w niniejszym dokumencie również bardziej ogólnych danych o terenie całej gminy, obrazujących kontekst przestrzenny, w ramach którego będą zachodzić nowe procesy inwestycyjne.

Powiązania zewnętrzne

Regionalizacja fizyczno – geograficzna J. Kondrackiego lokuje gminę w obrębie kilku makroregionów. Część północna i wschodnia gminy położona jest w makroregionie Nizin Południowowielkopolskich (318.1-2), wyodrębnia się tu dwa mezoregiony: Wysoczyznę Kaliską (318.12) obejmującą północną część gminy, Kotlinę Grabowską (318.21) obejmującą wschodnią część gminy. Natomiast część południowo – zachodnia gminy położona jest w obrębie dwóch makroregionów:

1. Wału Trzebnickiego (318.4) z mezoregionem Wzgórza Ostrzeszowskie (318.46).
2. Obniżenia Milicko – Głogowskiego (318.3) z mezoregionem Kotlina Milicka zwana również Odolanowską (318.34).

Powiązania przyrodnicze gminy z otoczeniem odnoszą się głównie do liniowych i powierzchniowych struktur przyrodniczych:

- analizowany obszar znajduje się w strefie wpływu wiatrów z sektora zachodniego, należy zatem do terenów dobrze przewietrzanych,
- gmina położona jest w obszarze chronionego krajobrazu „Dolina rzeki Proсны” (Rozporządzenie Wojewody Kaliskiego nr 65 z dnia 20 grudnia 1996 r. – Dz. Urz. Woj. Kaliskiego nr 1, poz. 1 z 27.01.1997), a niewielki skrawek południowo - zachodniej części gminy wchodzi w skład Obszaru chronionego krajobrazu „Wzgórza Ostrzeszowskie i Kotlina Odolanowska” (Rozporządzenie Wojewody Kaliskiego nr 63 z dnia 7 września 1995 r.),
- na terenie gminy utworzone zostały 2 leśne rezerwaty przyrody: "Majówka" i "Niwa" (południowo – zachodnia część gminy),
- zdecydowana większość obszaru gminy położona jest w zasięgu Głównego Zbiornika Wód Podziemnych GZWP w piętrze czwartorzędowym nr 303 („Pradolina Barycz – Głogów”), 311 („Obszar doliny kopalnej rzeki Proсны”) i GZWP nr 310 („Dolina kopalna rzeki Ołobok”) wymagających wysokiej ochrony (wg Mapy obszarów głównych zbiorników wód podziemnych - GZWP w Polsce wymagających szczególnej ochrony – A.S Kleczkowski IHiGI AGH Kraków 1988 r.),
- przebiegająca wzdłuż wschodnich granic gminy dolina Proсны stanowi korytarz ekologiczny o znaczeniu krajowym w ogólnopolskiej sieci ekologicznej ECONET – PL, a dolina Baryczy stanowi korytarz ekologiczny o znaczeniu międzynarodowym wg sieci ekologicznej ECONET – PL (jednocześnie ustanowiono tam obszar NATURA 2000 – poza terenem gminy Sieroszewice).

Rzeźba terenu

Powierzchnia terenu gminy jest dość urozmaicona, co wynika z dużej zmienności i wielości form terenu. Wysokości bezwzględne kształtują się na poziomie od około 108 m n.p.m. w rejonie ujścia Ołoboku do Proсны do 185 m n.p.m. w rejonie Strzyżewa usytuowanego

.....
u podnóża Wzgórz Ostrzeszowskich. Tutaj też występują największe deniwelacje terenu. Generalnie w ukształtowaniu powierzchni terenu wyróżnić można formy powstałe w zasięgu zlodowacenia środkowopolskiego jako formy akumulacji lodowcowej i rzeczno – lodowcowej zdenudowane:

- niewielkie fragmenty sfałdowanej powierzchni górnej spiętrzony moreny czołowej budującej Wzgórze Ostrzeszowskie, są to długie i łagodne zbocza o spadkach do około 5 % (południowo-zachodnia część gminy),
- fragmenty pagórków moreny czołowej, akumulacyjnej o nachyleniu zbocza ca 2 – 5 % w zachodniej części gminy,
- zdenudowane wysoczyzny morenowe w przewadze płaskie lub faliste o spadkach rzadko przekraczających 5 %, zajmujące część gminy położoną na północ od doliny Baryczy.

Pozostała część gminy ukształtowana została w okresie zlodowacenia bałtyckiego reprezentowana jest przez:

- zespół teras akumulacyjno – erozyjnych i erozyjno – denudacyjnych tworzących kilka poziomów:
 - terasę wysoką – zajmującą największe powierzchnie i wyniesioną około 123 – 136 m n.p.m. i lokalnie zajęta przez kilkumetrowej wysokości wydmy paraboliczne lub wały wydmore,
 - terasę środkową – wyniesioną ca 119 – 125 m n.p.m. z drobniejszymi wydmami,
 - terasę niską nadzalewową wyniesioną ca 115 – 118 m n.p.m. występującą fragmentarycznie w dolinie Ołoboku,
 - terasę zalewową w dolinach Baryczy, Proсны, Gniłej Baryczy i Ołoboku dochodzącej do 3 – 4 km (dolina Baryczy).

Teren nr I – położony jest w Sieroszewicach i częściowo w Rososzycy, na obszarze wysoczyznowym, na północ od doliny Baryczy. Teren jest prawie płaski, wzniesiony na wysokość 121 – 125 m n.p.m., z niewielkim obniżeniem przebiegającym z zachodu na wschód w środkowej części terenu, wykorzystywanym przez rów dopływający do podmokłego obniżenia zlokalizowanego w południowo-wschodniej części terenu.

Teren nr II – położony jest w Bilczewie, na obszarze wysoczyznowym, na północ od doliny Ołoboku. Teren jest prawie płaski, nieznacznie wznosi się w kierunku północnym. Wysokości bezwzględne kształtują się na poziomie 128 m n.p.m. w części południowej do 138 m n.p.m. w części północnej terenu zmiany Studium. We wschodniej części terenu znajduje się niewielkie wyrobisko po eksploatacji kruszywa naturalnego wykorzystywane przez okres ca 10 lat do 2001 r. jako gminne wysypisko odpadów. Zostało ono zrehabilitowane na podstawie decyzji Starosty Ostrowskiego OŚ6018-II-10/02 z dn. 14.10.2002 r. Rekultywacja polegała na wypełnieniu byłego wyrobiska glebą i ziemią pochodzącą z robót ziemnych i zadrzewieniu. W południowo-wschodniej części terenu bierze początek rów kierujący się ku południowi do Ołoboku. Teren ten znajduje się w obszarze zasobowym podziemnych ujęć komunalnych dla miasta Ostrowa Wlkp.

Teren nr III – położony jest w Sieroszewicach, na obszarze wysoczyznowym, na północ od doliny Baryczy. Teren jest płaski, położony na wysokości 130 – 135 m n.p.m. Od strony zachodniej znajduje się 100 m pas pola uprawnego, a dalej sąsiaduje z lasem.

Teren nr IV – położony jest na terenie wsi Ołobok. Obejmuje dwa obszary. Jeden obszar IVa (dz. nr 477/1) położony jest na obszarze wysoczyznowym, na wschód od Gniłej Baryczy na wysokości 129 – 131 m n.p.m. Teren jest praktycznie płaski. W południowej

.....
części tego terenu występuje niewielki fragment lasu. Drugi teren IVb (dz. nr 456 i 457), położony jest na wschód od Gnilej Baryczy, częściowo na jej terasie zalewowej, częściowo na jej stoku i częściowo na wysoczyźnie. Sąsiaduje z terenami przekształconymi w wyniku prowadzonej eksploatacji powierzchniowej kruszywa. Teren od strony drogi opada w kierunku południowo-zachodnim ku rzece Gnilej Baryczy. Wysokości bezwzględne kształtują się na poziomie 114 m n.p.m. w dolinie do prawie 135 m n. p. m. na wysoczyźnie.

Teren nr V – położony jest we wsi Strzyżew na obszarze wysoczyznowym. Wschodnią granicę stanowi ciek Dopływ ze Strzyżewa i tutaj też zaznacza się niewielkie obniżenie wzdłuż cieku wodnego. Teren jest praktycznie płaski, w niewielkim stopniu wznosi się w kierunku południowym. Wysokości bezwzględne kształtują się na poziomie 130 – 135,5 m n.p.m.

Teren nr VI – położony jest w Parczewie, na obszarze wysoczyznowym. Teren jest praktycznie płaski. Wysokości bezwzględne kształtują się na poziomie 155 – 157 m. n.p.m.

Budowa geologiczna

Najgłębsze podłoże gminy Sieroszewice stanowi platforma paleozoiczna zalegająca na głębokości 2 – 5 km. Na niej zalega północna część monokliny Przedsudeckiej. Zbudowana jest ona ze skał osadowych jury dolnej i środkowej oraz triasu (zlepieńce, piaskowce, ily, łupki). Na nich zalegają utwory trzeciorzędowe. Są to głównie ily. Nie tworzą one ciągłej pokrywy. Ich miąższość dochodzi do 160 m. Warstwę powierzchniową budują utwory czwartorzędowe. Są to osady plejstoceny genetycznie związane ze zlodowaczeniem środkowopolskim w części zachodniej gminy oraz bałtyckim we wschodniej części gminy. Są to osady lodowcowe i wodnolodowcowe, przemieszane ze sobą, o miąższości dochodzącej do kilkudziesięciu metrów. Reprezentują je gliny na kulminacjach oraz piaski i żwiry w płaskich obniżeniach terenu.

Z okresem holocenu wiąże się występowanie mułków, piasków i żwirów rzecznych budujących terasy zalewowe rzek. W budowie teras zalewowych biorą udział również mady rzeczne. Mady wykształcone są najczęściej jako ciemnoszare mułki, miejscami ilaste lub piaszczyste. Miąższość ich wynosi od 1 do 5 m.

W Bilansie zasobów złóż kopalin w Polsce wg stanu na 31.12.2015 r. zostały zamieszczone następujące udokumentowane złoża występujące na terenie gminy Sieroszewice:

Piaski i żwiry:

- Latowice II – E
- Ołobok – Z
- Ołobok III – E
- Ołobok IV – Z
- Ołobok V – E
- Ołobok VI – R
- Parczew – T
- Rososzycza II – Z
- Rososzycza III – Z
- Sławin – Z
- Strzyżew – E
- Strzyżew I – R

Surowce ilaste ceramiki budowlanej:

- Masanów – Z
- Masanów II – Z

.....
przy czym:

E – oznacza złoża eksploatawane

T – złoża zagospodarowane, eksploatawane okresowo

Z – złoża, z którego wydobyć zostało zaniechane

R – złoża o zasobach rozpoznanych szczegółowo (w kat. A + B + C₁)

Na portalu Midas PIG zamieszczone jest jeszcze złoża Bibianki, Latowice i Ołobok II, które zostały wyeksploatowane i poddawane są procesowi rekultywacji.

Na terenie gminy Sieroszewice wyznaczone są aktualne obszary górnicze wg portalu MIDAS Państwowego Instytutu Geologicznego.

Tab. nr 1. Obszary górnicze wg portalu MIDAS Państwowego Instytutu Geologicznego

L.p.	Nazwa przestrzeni	Nr w rejestrze	Status	Położenie	Złoże	Data wyznaczenia
1.	Rososzycza II	XII/1/54	aktualny	Rososzycza dz. 477/2, 478/2	Rososzycza II	1998-09-08
2.	Ołobok III	10-15/5/313	aktualny	Ołobok dz. 451, 453, 454, 455	Ołobok III	2005-08-10
3.	Strzyżew – A Pole A	10-15/8/718a	aktualny	Strzyżew	Strzyżew	2012-03-30
4.	Ołobok V	10-15/8/720	aktualny	Ołobok cz. dz. 995	Ołobok V	2012-04-16
5.	Strzyżew – A Pole b	10-15/8/718b	aktualny	Strzyżew	Strzyżew	2012-03-30
6.	Strzyżew – A Pole C	10-15/8/718c	aktualny	Strzyżew	Strzyżew	2012-03-30
7.	Latowice II	10-15/10/935	aktualny	Latowice dz. 41	Latowice II	2014-12-15
8.	Sławin I	10-15/11/1995	aktualny	Sławin 261	Sławin	2016-03-14

Poniżej podaje się dane dotyczące złóż na terenach objętych zmianami studium.

Dla złoża „Ołobok VI” w miejscowości Ołobok opracowana została dokumentacja geologiczna w kat. C₁ zawierająca ustalenia zasobów kruszywa naturalnego (piaski) do celów budowlanych i drogowych. Dokumentacja ta została zatwierdzona przez Starostę Ostrowskiego Decyzją RPG.6528.1.2016.

Okolice Ołoboku leżą w strefie obniżen współczesnej doliny Baryczy, która stanowiła główną fazę morfotwórczą w okresie deglacjacji zlodowacenia środkowopolskiego, a początkowe jej momenty kształtowania przypadły na okres deglacjacji zlodowacenia stadiału Warty. W budowie tego terenu biorą udział głównie gliny zwałowe, żwiry i piaski czołowomorenowe, jak również piaski i żwiry fluwioglacjalne.

Złoże „Ołobok VI” położone jest w miejscowości Ołobok i zajmuje część działki nr 477/1. Powierzchnia złoża wynosi 1,0781 ha. Teren złoża graniczy od strony północnej z lokalną drogą asfaltową relacji Sieroszewice – Ołobok, od strony wschodniej z obcymi gruntami leśnymi działki nr 478/1, a od południa i zachodu z gruntami częściowo przekształconymi przez eksploatację należącymi do działek nr 478/2, 477/2 i 476. Aktualne rzędne wysokościowe obszaru ze złożem oscylują w okolicy 128,1 – 133,5 m n.p.m.

Wody opadowe nie gromadzą się na tym terenie, lecz infiltrują w głąb podłoża i spływają w kierunku zachodnim do doliny Gniła Barycz, która jest oddalona od opisywanego obszaru o około 450 m. Gniła Barycz stanowi prawy dopływ Ołoboku, który wpada do Proсны.

Działka nr 477/1 w obrębie której udokumentowano złoża „Ołobok VI” stanowią grunty orne VI klasy bonitacyjnej oraz grunty leśne VI klasy bonitacyjnej. Dla sąsiadującej ze złożem od strony północnej drogi asfaltowej relacji Sieroszewice - Ołobok zachowano 10,0 m pas ochronny. Dla pozostałych, sąsiadujących ze złożem, obcych gruntów na etapie dokumentacji

geologicznej nie wyznaczono żadnych pasów ochronnych (wyznaczone zostaną one we wniosku koncesyjnym).

W wyniku wykonania otworów wiertniczych stwierdzono występowanie plejstocenijskich piasków stanowiących jeden ciągły pokład, zalegających pod glebą i przewarstwionych glinami piaszczystymi. Miąższość kruszywa oceniono na 9,5 – 14,2 m, średnio 12,3 m. Strop złoża wyznaczono poniżej warstwy glebowej o grubości 0,3 m. Powierzchnia spągu złoża położona jest między rzędnymi 112,6 – 118,0 m n.p.m.

Podczas prowadzenia prac geologicznych we wszystkich otworach udokumentowano poziom wodonośny. Położony jest on pomiędzy rzędnymi 119,0 – 119,8 m n.p.m.

Dla złoża „Strzyżew I” została opracowana „Dokumentacja geologiczna w C₁ kruszywa naturalnego „Strzyżew I” i zatwierdzona decyzją Marszałka Województwa Wielkopolskiego nr DSR – I.7427.12.2015 z dnia 02.04.2015 r. W 2016 r. opracowano Dodatek nr 1 do dokumentacji geologicznej złoża kruszywa naturalnego Strzyżew I w kat. C₁ w celu zaktualizowania zasobów geologicznych w związku z wyeksploatowaniem części zasobów złoża „Strzyżew I” bez wymaganej koncesji.

Złoże położone jest w mezoregionie Kotliny Milicka (w/g podziału J. Kondrackiego na jednostki fizycznogeograficzne). W/g mapy geologicznej Polski w skali 1:50 000, arkusz Ostrów Wlkp. teren złoża stanowi niewielki fragment rozległej równiny sandrowej, zbudowanej z piaszczystych utworów wodnolodowcowych pochodzących z okresu zlodowacenia środkowopolskiego (stadiał Warty).

Złoże „Strzyżew I” położone jest w miejscowości Strzyżew w odległości ok. 0,7 km na zachód od zabudowy wsi Strzyżew zlokalizowanej wzdłuż odcinka drogi powiatowej Strzyżew – Mikstat. Zajmuje w całości działki nr 367/2 i 368/2. Powierzchnia udokumentowanego złoża wynosi 4,5555 ha. Teren złoża graniczy od strony północnej z działką rolną nr 416, 417/9, od południa z działkami leśnymi nr 367/3 i 368/3, od zachodu z działką rolną nr 359/1, a od wschodu z działką rolną nr 378. Na obszarze złoża nie znajdują się urządzenia melioracji wodnej oraz inne obiekty infrastruktury technicznej, a także brak zabudowy mieszkalno-gospodarczej. Nie występują także naturalne ciek wodne oraz zbiorniki wodne.

Działka nr 367/2 ma powierzchnię 3,01 ha. W jej obszarze grunty rolne w klasie bonitacyjnej VI zajmują powierzchnię 2,57 ha, a pozostałą część 0,44 ha niewielki las. Powierzchnia działki nr 368/2 wynosi 1,54 ha. W jej granicach występują tylko grunty rolne niskich klas bonitacyjnych – VI klasy. W wyniku prowadzonej eksploatacji bez koncesji powstało na działce wyrobisko niezawodnione. Otoczenie terenu złoża prawie w całości stanowią grunty rolne VI klasy bonitacyjnej, a jedynie przy południowo-wschodniej granicy złoża znajdują się grunty leśne – Ls VI. Obszar wydzielonego złoża w całości wchodzi w skład działki będącej we władaniu przyszłego użytkownika, a granice eksploatacji wyznaczone zostaną przy zachowaniu pasów ochronnych od gruntów nie będących we władaniu przedsiębiorcy oraz od linii energetycznej o szerokościach przewidzianych przepisami prawa.

Powierzchnia terenu, na którym udokumentowano złoże jest mało zróżnicowana morfologicznie. Rzędne wysokości kształtują się w granicach 135 – 138 m n.p.m.

W wyniku wykonania otworów wiertniczych stwierdzono występowanie piasków drobnoziarnistych. W centralnej części złoża wydzielono dwie warstwy złożowe zbudowane z piasków drobnoziarnistych, oddzielone są od siebie przerostami piasków zawęglonych, mułków, gliny pylastej i torfów. Nadkład stanowi cienka warstwa gleby – 0,3 m. W spągu złoża nawiercono utwory podścielające w postaci mułku i mułku zawęglonego. Średnia miąższość serii złożowej wynosi 5,97 m. Seria utworów złożowych jest częściowo zawodniona, nawiercono zwierciadło wody na głębokości 4,3 – 4,7 m p.p.t. tj. 126,5 – 129,1 m n.p.m. Teren złoża jest wyniesiony do rzędnych od 130,9 - 133,4 m n.p.m.

.....
Udokumentowane piaski mogą mieć zastosowanie do celów budownictwa i drogownictwa. W odległości ok. 0,5 km na południe położone jest eksploatowane złoża kruszywa „Strzyżew”.

Działki nr 456 i 457 w Ołoboku, objęte zmianą studium, położone są w bezpośrednim sąsiedztwie eksploatowanego na podstawie koncesji Starosty Ostrowskiego złoża „Ołobok III”. Zgodnie ze Szczegółową Mapą Geologiczną Polski w skalo 1:50 000 Arkusz 659 Ostrów Wlkp., teren działki znajduje się na obszarze udokumentowanych osadów typu: 12/37 – piaski pyłowate na piaskach i żwirach wodnolodowcowych z okresu zlodowacenia północnopolskiego. Na podstawie zwiadu terenowego (przeprowadzonego przez Firmę „GEOSS” Zakład Usług Geologiczno-Górnicych) stwierdzono, iż na przedmiotowym terenie występują osady piaszczysto-żwirowe o miąższości dochodzącej do ponad od 15,0 m (na podstawie skarp eksploatacyjnych złoża „Ołobok III”). Osady te to piaski drobno-, średnio- i gruboziarniste barwy od jasno szarej do ciemno brązowej oraz pospółki i żwiry o podobnym zabarwieniu. Zwierciadło wody na tym terenie oscyluje na głębokości ok. 12-13 m p.p.t. Ze względu na położenie przy drodze powiatowej dostęp komunikacyjny do złoża będzie dogodny. Złoża oddalone jest od siedzib ludzkich. Na podstawie badań terenowych stwierdzono, że teren perspektywiczny obejmuje całość działek. Obszar ten stanowią grunty rolne niskich klas bonitacyjnych (VI klasa) i maleńki fragment lasu LsVI.

Na działce nr 591/2 (obręb geod. 0011), w miejscowości Sieroszewice, wykonano odwierty. Na podstawie analizy przeprowadzonych pod nadzorem geologa uprawnionego odwiertów stwierdza się, że typowym rodzajem gruntów spotykanym na obszarze badanej działki (pod niewielkiej miąższości warstwą gleby) są grunty niespoiste reprezentowane przez piaski drobne oraz piaski drobne na pograniczu pylastych (w rozumieniu normy PN-86/B-02480) w stanie od średniozagęszczonego do zagęszczonego. Od głębokości średnio 5,0÷6,0 m p.p.t. w otworach badawczych stwierdzono grunty mało spoiste reprezentowane przez pyły i pyły piaszczyste, występujące w stanie twaroplastycznym. Woda podziemna występowała jako woda gruntowa o zwierciadle swobodnym na zróżnicowanej głębokości od 5,0 ÷ 8,0 m p.p.t. Na obszarze tej działki występują grunty rolne VI klasy bonitacyjnej. Z mapy ewidencyjnej wynika, że działka ta sąsiaduje z polami uprawnymi, a od strony zachodniej w odległości ok. 100 m znajduje się las.

Na obszarze całej gminy brak udokumentowanych kompleksów podziemnego składowania dwutlenku węgla.

Wody powierzchniowe

Sieć hydrograficzna gminy jest dobrze rozwinięta. Wschodnią granicę gminy Sieroszewice stanowi rzeka Proсна. Jej głównym dopływem jest rzeka Ołobok wraz z Gniłą Baryczą. Zlewnię Proсны uzupełniają rowy melioracyjne, szczególnie liczne w dolinie Gniłej Baryczy. Zlewnia Proсны obejmuje zdecydowaną powierzchnię gminy.

Niewielki zachodni fragment gminy położony jest w zlewni Baryczy. Źródłowy obszar Baryczy (właściwej, będącej dopływem Odry), znajdujący się na pograniczu gminy Ostrów Wlkp. i Przygodzice, charakteryzuje się występowaniem tzw. bifurkacji obszarowej. Część wód płynie w kierunku zachodnim do rzeki Odry, a część, jako Barycz Leniwa, płynie w kierunku wschodnim. Dopływa do płynącej z południa Gniłej Baryczy, by w rejonie wsi Ołobok wpłynąć do rzeki Ołobok i dalej do Proсны. Obszar źródłowy Baryczy w okresach wysokich stanów wód (roztopy wiosenne, długotrwałe opady) zamienia się w wielkie rozlewisko. Pozostałe obszary dolinne również ulegają okresowym podtopieniom.

.....
We wsi Psary na rzece Ciemnej utworzono stawy hodowlane o powierzchni około 12,5 ha.

Ponadto, wg informacji WZMiUW, na obszarach objętych zmianami Studium oraz w ich sąsiedztwie znajdują się urządzenia melioracji wodnych szczegółowych – rowy oraz systemy drenarskie.

Głębokość zalegania wód gruntowych zależy od morfologii oraz od budowy geologicznej warstw przypowierzchniowych. Woda gruntowa w dolinach występuje płytko zazwyczaj do 1 m i posiada zwierciadło swobodne, na terenach pozadolinnych w utworach przepuszczalnych woda występuje z reguły głębiej niż 1 – 1,5 m, a lokalnie nawet głębiej. Zwierciadło jest z reguły swobodne. W utworach trudno przepuszczalnych (gliny) występują sączenia na różnych głębokościach, często woda zbiera się na stropie warstw nieprzepuszczalnych a jej ilość jest uzależniona od ilości opadów.

Na terenie gminy Sieroszewice wyodrębniono m.in. następujące JCW:

- JCW Prosna od Strugi Kraszewickiej do Ołoboku, kod PLRW600019184399,
- JCW Prosna od Ołoboku do ujścia Kanału Bernardyńskiego PLRW60001918479,
- JCW Gniła Barycz, kod PLRW600023184469,
- JCW Ołobok od Niedźwiady do ujścia, kod PLRW60002418449

Rzeka Prosna została określona jako typ 19 (rzeka nizinna piaszczysto-gliniasta) o wodach silnie zmienionych. Wg klasyfikacji wskaźników jakości wód płynących w województwie wielkopolskim za rok 2014 (brak danych za 2015 r. dla JCW Prosna od Strugi Kraszewickiej do Ołoboku) w punkcie pomiarowo-kontrolnym Prosna – Wola Droszewska w 83,6 km biegu cieką określono następujące klasy elementów:

- biologicznych – II
- fizykochemicznych – II
- hydromorfologicznych – II,

a w 2016 r. w punkcie pomiarowo-kontrolnym Prosna – Kościelna Wieś (gm. Gołuchów) w 59 km biegu cieką określono I klasę elementów fizykochemicznych (JCW Prosna od Ołoboku do ujścia Kanału Bernardyńskiego).

Rzeka Gniła Barycz została określona jako typ 23 (potok lub strumień na obszarze będącym pod wpływem procesów torfotwórczych). Wg klasyfikacji wskaźników jakości wód płynących w województwie wielkopolskim za rok 2014 w punkcie pomiarowo-kontrolnym Gniła Barycz – Rososzycza w 2,5 km biegu cieką określono następujące klasy elementów:

- biologicznych – II
- fizykochemicznych – II
- hydromorfologicznych – II.

Ocena stanu jednolitych części za rok 2015 z uwzględnieniem oceny spełnienia wymagań dla obszarów chronionych (w trakcie weryfikacji przez GIOŚ) wskazuje następujące klasy dla JCWP Gniła Barycz:

- klasa elementów biologicznych - II
- klasa elementów hydromorfologicznych - II
- klasa elementów fizykochemicznych (grupa 3.1 – 3.5) - II

Stan ekologiczny w PPK monitoringu obszarów chronionych – dobry.

Na obszarach chronionych wrażliwych na eutrofizację wywołaną zanieczyszczeniami pochodzącymi ze źródeł komunalnych wymagania zostały spełnione.

Rzeka Ołobok została określona jako typ 24 (mała i średnia rzeka na obszarze będącym pod wpływem procesów torfotwórczych). Wg klasyfikacji wskaźników jakości wód płynących w województwie wielkopolskim za rok 2013 (brak danych za 2014 i 2015 r. dla tej JCW) w punkcie pomiarowo-kontrolnym Ołobok – Ołobok w 1,5 km biegu cieką określono następujące klasy elementów:

- biologicznych – II
- fizykochemicznych – potencjał poniżej dobrego
- hydromorfologicznych – II,

a w 2016 roku w tym samym punkcie pomiarowym określono takie same klasy elementów jak w roku 2013.

W „Planie gospodarowania wodami na obszarze dorzecza Odry” (Rozporządzenie Rady Ministrów z dn. 18.10.2016 – Dz.U. 2016 r. poz. 1967) ustalono cele środowiskowe dla JCWP. Przy ustalaniu celów środowiskowych dla JCWP brano pod uwagę aktualny stan JCWP w związku z wymaganym zgodnie z Ramową Dyrektywą Wodną warunkiem nie pogarszania ich stanu. Dla jednolitych części wód, będących obecnie w bardzo dobrym stanie/potencjale ekologicznym, celem środowiskowym będzie utrzymanie tego stanu/potencjału. Ponadto, ustalając cele uwzględniano także różnicę pomiędzy naturalnymi, a silnie zmienionymi oraz sztucznymi częściami wód. Dla naturalnych części wód celem będzie osiągnięcie co najmniej dobrego stanu ekologicznego, dla silnie zmienionych i sztucznych części wód – co najmniej dobrego potencjału ekologicznego. Ponadto, w obydwu przypadkach, w celu osiągnięcia dobrego stanu/potencjału konieczne będzie dodatkowo utrzymanie co najmniej dobrego stanu chemicznego.

Poniżej podaje się ocenę ryzyka nieosiągnięcia celów środowiskowych dla najważniejszych na terenie gminy Sieroszewice JCWP rzecznych zamieszczoną w powyższym dokumencie:

Kod JCWP	Nazwa	Czy monitorowana jest	Aktualny stan	Ocena ryzyka nieosiągnięcia celów środowiskowych
PLRW600019184399	Prosna od Strugi Kraszewickiej do Ołoboku	monitorowana	zły	niezagrożona
PLRW60001918479	Prosna od Ołoboku do ujścia Kanału Bernardyńskiego	monitorowana	zły	zagrożona
PLRW600023184469	Gniła Barycz	niemonitorowana	dobry	niezagrożona
PLRW60002418449	Ołobok od Niedźwiady do ujścia	monitorowana	zły	zagrożona

Zatem, dla JCW Prosna od Strugi Kraszewickiej do Ołoboku celem środowiskowym będzie osiągnięcie dobrego stanu ekologicznego i chemicznego; dla JCW Prosna od Ołoboku do ujścia Kanału Bernardyńskiego celem środowiskowym będzie osiągnięcie dobrego potencjału ekologicznego i dobrego stanu chemicznego. Dla JCW Gniła Barycz i Ołobok od Niedźwiady do ujścia celem środowiskowym będzie dobry stan ekologiczny i dobry stan chemiczny.

Na niektórych terenach objętych zmianą Studium występują urządzenia melioracji wodnych szczegółowe oraz systemy drenarskie.

Wody podziemne i warunki hydrogeologiczne

Na terenie gminy Sieroszewice wody podziemne występują w następujących poziomach wodonośnych:

- jurajski,
- trzeciorzędowy,
- czwartorzędowy.

Poziom jurajski związany jest ze spękanyimi wapieniami i marglami, wapieniami piaszczystymi i piaskowcami. Poziom ten jest zasilany poprzez przesączanie i przepływy w oknach hydrogeologicznych z nadległych poziomów w osadach kenozoicznych. Na terenie gminy nie ma czynnych ujęć tego poziomu.

Poziom trzeciorzędowy związany jest z piaskami trzeciorzędowymi zalegającymi między warstwami ilów i występuje na głębokości 93 m. Na terenie gminy w poziomie tym zlokalizowano 1 otwór znajdujący się w Wielowśi.

Poziom czwartorzędowy związany jest z piaskami fluwioglacjalnymi oraz piaskami współczesnych dolin. Występują tu dwa horyzonty wód czwartorzędowych:

- płytki, występujący na głębokości 1,8 – 4,1 m związany z warstwą piasków podścielonych glinami,
- głęboki, występujący na głębokości 6,6 – 51 m pod napięciem, związany z piaskami fluwioglacjalnymi.

Obszar gminy znajduje się w zasięgu trzech Głównych Zbiorników Wód Podziemnych:

- GZWP nr 303 „Pradolina Barycz – Głogów” – gromadzi wody w utworach porowych. Powierzchnia zbiornika wynosi 1.620 km², szacunkowe zasoby dyspozycyjne oceniane są na 199 tys. m³/dobę. Średnia głębokość ujęć - 60 m. Zbiornik ten obejmuje południową część gminy – od Strzyżewa, poprzez Wielowieś, aż do granic z gminą Grabów nad Prosną (od południa) oraz prawie do Prośny (na wschodzie), gdzie występuje następny zbiornik GZWP nr 311,
- GZWP nr 311 „Obszar doliny kopalnej rzeki Prośny” – gromadzi wody w utworach porowych. Powierzchnia zbiornika wynosi 535 km², szacunkowe zasoby dyspozycyjne oceniane są na 123 tys. m³/dobę. Średnia głębokość ujęć wody - 30 m. Zbiornik ten obejmuje wschodnią część gminy wzdłuż rzeki Prośny (wsie Biernacice, Kania, Zamość, Raduchów i część wsi Ołobok),
- GZWP nr 310 „Dolina kopalna rzeki Ołobok” – gromadzi również wody w utworach porowych. Szacunkowe zasoby dyspozycyjne oceniane są na 21 tys. m³/dobę. Średnia głębokość ujęć wody - 60 m. Zbiornik ten obejmuje północną część gminy (wsie Parczew, Sieroszewice, Rososzyca i część wsi Ołobok).

Wymienione powyżej Zbiorniki znajdują się w paśmie pradolin o największych zasobach.

Na zasobach GZWP nr 310 bazuje komunalne ujęcie wody dla miasta Ostrowa Wlkp.

Szereg istniejących studni ma wyznaczone strefy ochrony bezpośredniej, a cały obszar objęty jest strefą ochrony pośredniej. Strefę tę ustanowił Dyrektor Regionalnego Zarządu Gospodarki Wodnej w Poznaniu Rozporządzeniem z dnia 18 grudnia 2004 r. (ogłoszonym w Dzienniku Urzędowym Województwa Wielkopolskiego Nr 26, poz. 708). Sposób możliwego gospodarowania w strefie ochrony pośredniej delimitują zakazy i nakazy zawarte w ww. Rozporządzeniu.

Na terenach objętych zmianami Studium nie występują ujęcia wody. Najbliżej terenu I położonego w Sieroszewicach, po jego zachodniej stronie, po drugiej stronie drogi, znajduje się ujęcie wody wraz ze strefą ochrony bezpośredniej i pośredniej ustanowioną Rozporządzeniem Dyrektora Regionalnego Zarządu Gospodarki Wodnej w Poznaniu z dnia 7 marca 2005 r. Teren objęty zmianą Studium znajduje się poza tą strefą.

.....
Południowa część terenu nr II w Bilczewie, teren nr VI w Parczewie i teren nr IV w Ołoboku (dz. nr 477/1) znajduje się w zasięgu GZWP nr 310 „Dolina kopalna rzeki Ołobok”, natomiast teren V w Strzyżewie znajduje się w zasięgu GZWP „Pradolina Barycz – Głogów”.

Ramowa Dyrektywa Wodna (2000/60/WE) wprowadza pojęcie jednolitych części wód JCWPd, przez które rozumie się określoną objętość wód podziemnych w obrębie warstwy wodonośnej lub zespołu warstw wodonośnych. Jednolite części wód podziemnych stanowią obecnie przedmiot badań monitoringowych. Celem monitoringu jakości wód podziemnych jest dostarczenie informacji o stanie chemicznym wód podziemnych, określenie trendów zmian oraz sygnalizacja zagrożeń w skali kraju, na potrzeby zarządzania zasobami wód podziemnych i oceny skuteczności podejmowanych działań ochronnych.

Gmina Sieroszewice, a więc i tereny objęte zmianą Studium (wg nowego podziału), znajduje się w 81 JCWPd. Według oceny jakości wód podziemnych w punktach pomiarowych sieci krajowej w ramach monitoringu diagnostycznego stanu chemicznego wód podziemnych w 2016 r. (wg badań PIG) zanotowano IV klasę końcową w punkcie pomiarowym Krępa (gm. Ostrów Wlkp), III klasę końcową w punkcie pomiarowym Ostrów Wlkp, II klasę jakości końcową w punkcie pomiarowym w Żydowie (gm. Godziesze Wielkie). Są to najbliższe położone punkty pomiarowe w stosunku do terenów objętych zmianą Studium.

W „Planie gospodarowania wodami na obszarze dorzecza Odry” (Rozporządzenie Rady Ministrów z dn. 18.10.2016 – Dz.U. 2016 r. poz. 1967) JCWPd nr 81 oceniono w sposób następujący:

- stan chemiczny – dobry
- stan ilościowy – dobry

JCWPd nr 81 oceniono w tym dokumencie jako niezagrażone nieosiągnięciem celu środowiskowego.

Zatem, dla JCWP nr 81 celem środowiskowym będzie dobry stan chemiczny i dobry stan ilościowy.

Ponadto, w zlewni Ołoboku na terenie gminy Sieroszewice znajdują się obszary określone jako obszary szczególnie narażone na zanieczyszczenie azotanami pochodzenia rolniczego (OSN w zlewni Giszki, Lipówki, Ołoboku i Trzemnej/Ciemnej NVZ6000PO2S). Z wyników monitoringu wód podziemnych na obszarach szczególnie narażonych na zanieczyszczenia związkami azotu ze źródeł rolniczych (OSN) w 2016 roku wynika, że w punkcie Kucharki stwierdzono zawartość azotanów powyżej 50 mg/l świadcząca o zanieczyszczeniu wód. Zanieczyszczenie wód podziemnych azotanami jest spowodowane bieżącym niewłaściwym sposobem gospodarowania nawozami oraz wcześniejszymi zanieczyszczeniami, które obecnie nadal migrują do wód podziemnych.

Reasumując, na niską jakość wód odzwierciedlającą się nadmiernym obciążeniem materia organiczną, wysokim stężeniem biogenów w postaci związków azotu i fosforu oraz dużym niedotlenieniem znaczący wpływ mają nierozwiązane do końca problemy gospodarki wodno-ściekowej w zlewniach rzek.

Środowisko atmosferyczne

Wg regionalizacji klimatycznej R. Gumińskiego obszar gminy Sieroszewice zaliczony został do X Dzielnic Łódzkiej. Według natomiast regionalizacji klimatycznej A. Wosia (A. Woś, 1994 – Klimat Niziny Wielkopolskiej) gmina Sieroszewice zaliczona została do regionu

.....
Klimatycznego XV – Środkowowielkopolskiego i częściowo do regionu XVI Południowowielkopolskiego. Znajduje się w zasięgu trzech mas powietrza: polarnej, arktycznej i zwrotnikowej. Dominują masy powietrza polarno-morskiego. Zimy są łagodne, wiosny przeważnie ciepłe. Przeważają wiatry z sektora zachodniego – zachodnie i południowo-zachodnie (około 46% dla Kalisza – jest to najbliższa położona stacja meteorologiczna w stosunku do gminy Sieroszewice). Średnia prędkość wiatrów z wielolecia wynosi około 4 m/sek. Średnia roczna temperatura wynosi 8,3⁰C; stycznia -1,5⁰C, lipca 18,1⁰C. Średnia roczna suma opadów wynosi 508 mm, z czego około 60% przypada na okres wegetacyjny. Średnia wilgotność względna powietrza wynosi 80%, a częstość występowania mgieł - średnio 44 razy w roku.

Obszary pozadolinne, na których rozwinęło się osadnictwo i które objęte są zmianami studium, posiadają na ogół dobre warunki klimatyczne. Charakteryzują się dobrymi warunkami solarnymi, dobrymi warunkami termicznymi i wilgotnościowymi, małą częstotliwością występowania mgieł, dobrym przewietrzaniem.

Gorsze warunki klimatyczne panują w dolinach. Występuje tu podwyższona wilgotność, warunki do tworzenia się mgieł i zastoisk chłodnego powietrza.

Warunki glebowe

Występujące typy i rodzaje gleb związane są z budową geologiczną i geomorfologiczną. Gmina Sieroszewice charakteryzuje się występowaniem słabych gleb z punktu widzenia ich rolniczej przydatności. Najlepsze gleby klasy IIIa, IIIb brunatne, bielcowe, lokalnie czarne ziemie i mady, wytworzone z glin lekkich na glinach średnich, występują w zachodniej części gminy. Ich powierzchnia to niecałe 2% ogólnej powierzchni gminy.

Gleby średniej jakości, tych samych typów, ale wykształcone z piasków gliniastych na glinach, klasy IVa i IVb, rozrzucone są po obszarze całej gminy. Zajmują około 22% powierzchni gminy.

Największą powierzchnię wśród gleb gruntów ornych zajmują gleby omówionych wyżej typów oraz gleby murszowe, zaliczone do klas bonitacyjnych V i VI. Wytworzone są one z piasków słabogliniastych i gliniastych lekkich, na przepuszczalnym podłożu. Są one ubogie w próchnicę, okresowo lub stale za suche.

Na terenie gminy aż 76,3% ogółu gruntów ornych posiada gleby klas V i VI. Pod względem przydatności rolniczej zdecydowanie dominują niskie kompleksy: 6 – żytni słaby – 34% i 7 – żytni najslabszy – 41%. W dolinach rzecznych, na glebach torfowych i murszastych, występują trwałe użytki zielone mało przydatne dla rolnictwa. Zaliczone są do użytków zielonych średnich 2z oraz słabych i bardzo słabych 3z.

Teren nr I – położony w Sieroszewicach i częściowo w Rososzycy. Z mapy ewidencyjnej wynika, że występują tu gleby klasy bonitacyjnej V i VI, mały fragment terenu zadrzewionego LzV i łąki VI oraz nieużytku. Ponadto występuje tu kompleks leśny.

Teren nr II – położony w Bilczewie. Z mapy ewidencyjnej wynika, że występują tu gleby następujących klas bonitacyjnych: IIIb (niewielki fragment), IVa, IVb, V, VI i VIRz.

Teren nr III – położony w Sieroszewicach. (dz. nr 591/2). Z mapy ewidencyjnej wynika, że występują tu gleby klasy bonitacyjnej VI.

Teren nr IV – położony w Ołoboku. Na działce nr ewid. 477/1 (teren IVa) występują gleby VI klasy bonitacyjnej i niewielki fragment lasu LsVI. Na działkach nr ewid. 456 i 457 (teren IVb) występują również gleby klasy bonitacyjnej VI i niewielki fragment lasu LsVI.

Teren nr V – położony w Strzyżewie. Z mapy ewidencyjnej wynika, że występują tu gleby następujących klas bonitacyjnych: IVb (niewielki fragment), V, VI i VIRz oraz lasy LsVI i tereny zadrzewione LzVI.

Teren nr VI – położony w Parczewie. Z mapy ewidencyjnej wynika, że występują tu gleby V i VI klasy bonitacyjnej oraz niewielki fragment gleb IV b klasy.

Szata roślinna i świat zwierząt

Gmina Sieroszewice wg podziału J.M. Matuszkiewicza na regiony geobotaniczne leży w Krainie B 4 południow Wielkopolskiej na pograniczu Okręgu Doliny Górnej Prosnicy i Okręgu Wzgórz Ostrzeszowskich.

Wg podziału Tadeusza Trampiera na regiony przyrodniczo-leśne położona jest w Krainie Wielkopolsko-Pomorskiej III 9, w Dzielnicy Kotlin Żmigrodzko- Grabowskich tzw. Lasy Ostrzeszowskie.

Gmina Sieroszewice należy do gmin o dużej lesistości. Grunty leśne zajmują 5039,6 ha, w tym lasy 4930,2 ha. Lesistość gminy wynosi 30,2%¹ jej powierzchni. Jest to wskaźnik dość wysoki w porównaniu ze wskaźnikiem dla powiatu ostrowskiego wynoszącym 28% i wskaźnikiem dla województwa wielkopolskiego wynoszącym 25,7%.

Pod względem siedlisk przeważa bór świeży sosnowy, z domieszką brzozy, dębu i świerka. Podszyty nieliczne – jałowiec, dąb, kruszyna. W runie występuje rokit, widłoząb, czernica, wrzos, brusznica, kostrzewa. Na drugim miejscu znajduje się bór mieszany świeży z sosną, brzozą, osiką, jodłą, dębem i świerkiem. Podszyty pojedyncze – kruszyna, jarzębina, bez czarny i koralowy. W runie występuje rokit, gajnik lśniący, czernica, orlica, poziomka, pszczeniec, szczawik. Mniejsze powierzchnie zajmują siedliska boru mieszanego wilgotnego, boru wilgotnego i lasu mieszanego.

W południowej części gminy, między wsiami Strzyżew i Namysłaki, znajdują się dwa częściowe rezerwaty leśne: „Majówka” i „Niwa”.

Na obszarze gminy występują ponadto następujące zbiorowiska roślinne:

- łąki i pastwiska – skupiają się głównie w dolinach cieków i obniżeniach terenowych; nie przedstawiają zbyt dużej wartości gospodarczej, ale pełnią ważne funkcje przyrodnicze i środowiskowe; zajmują około 16,2 % powierzchni gminy,
- roślinność wodna i bagienna – występuje w pobliżu cieków oraz na terenach stale podmokłych,
- zarośla – na polanach i zrębach leśnych, na skrajach lasów, w wyrobiskach poeksploatacyjnych,
- zadrzewienia i zakrzewienia – przydrożne, nadwodne, sródpolne, o ogromnym znaczeniu ekologicznym i krajobrazowym,
- roślinność synantropijna (segetalna, ruderalna) – towarzysząca od zawsze człowiekowi – są to przeważnie rośliny jednoroczne, rozmaite chwasty na polach, miedzach, nieużytkach oraz w ogrodach.

Szate roślinną uzupełniają pola uprawne, sady, ogrody przydomowe, zieleń ozdobna.

Lasy, zadrzewienia, ekosystemy polne i łąkowe z zadrzewieniami pełnią istotną rolę ekologiczną i estetyczną w krajobrazie. Umożliwiają rozwój flory i fauny oraz przemieszczanie się różnych gatunków zwierząt. Wpływają pozytywnie na warunki życia

¹ Rocznik Statystyczny województwa wielkopolskiego podregiony – powiaty – gminy 2016

.....
ludzi. Zbiorowiska nieleśne są biotopem dla wielu gatunków fauny nie występującej na terenach leśnych. W lasach występują jelenie, sarny, dziki. Zwierzyna drobna reprezentowana jest przez zające i lisy.

Na szczególną uwagę zasługują ptaki. W opracowaniu sporządzonym na zlecenie Wielkopolskiego Biura Planowania Przestrzennego dla potrzeb Planu zagospodarowania przestrzennego województwa wielkopolskiego p.t. „Obszary ważne dla ptaków w okresie gniazdowania oraz migracji na terenie województwa wielkopolskiego” (P. Wylegała, S. Kuźniak, P.T. Dolata) obszar doliny Gniłej Baryczy został określony jako ostoja ptaków o znaczeniu regionalnym. Oznaczony numerem 52, słabo zbadany, tym niemniej stanowi koncentrację gniazd bociana białego i derkacza w dużym zagęszczeniu.

W różnych miejscach gminy spotykane są miejsca lęgowe innych gatunków ptaków, m.in.: słowika rdzawego, ortolana, kruka, gołębiarza i słowika szarego.

Według materiałów opracowanych dla potrzeb wyznaczenia obszaru chronionego krajobrazu „Dolina rzeki Prozny”, jeszcze za czasów województwa kaliskiego, w odległości ok. 500 m na zachód od terenu objętego zmianą Studium w Bilczewie znajduje się miejsce lęgowe białorzutki (*Oenanthe oenanthe*), a w odległości ok. 400 m na południowy zachód miejsce lęgowe dziwonii (*Carpodacus erythrinus*). Na północny wschód od terenu zmiany Studium, przy stawach, w odległości ok. 700 m znajdują się miejsca lęgowe następujących ptaków: dziwonii (*Carpodacus erythrinus*), białorzutka (*Oenanthe oenanthe*), ortolan (*Emberiza hortolana*), kokoszki wodnej (*Gallinula chloropus*), perkozek (*Tachybaptus ruficollis*), łabędź niemy (*Cygnus olor*), krogulec (*Acipiter nisus*).

W Parczewie, w odległości ok. 300 m na północny wschód od terenu zmiany studium znajduje się miejsce lęgowe białorzutki (*Oenanthe oenanthe*). W pobliżu pozostałych terenów objętych zmianami Studium brak jest miejsc lęgowych chronionych gatunków ptaków.

Występują natomiast gatunki pospolite: wróble, sójki, kawki, dzięcioły, szpaki, które mogą występować na całym obszarze znajdując schronienie na krzewach i w koronach drzew. Większość występujących gatunków pospolitych podlega ochronie.

Przy obecnym użytkowaniu terenu, obszary zmiany Studium nie reprezentują szczególnych wartości wskazanych do zachowania w strukturze faunistycznej gminy.

Teren I – na terenie tym znajduje się kompleks lasu o powierzchni ok. 12 ha na działce nr 1150 będący w administracji Lasów Państwowych. Pozostały teren to pola uprawne i niewielkie fragmenty łąk. Od południowego zachodu teren przylega do kompleksu leśnego.

Teren II – na terenie tym znajdują się zadrzewienia przy niewielkim rowie, zadrzewienia przydrożne i na terenie starego wyrobiska po dzikiej eksploatacji kruszywa. Pozostały teren to pola uprawne. Od północy i wschodu teren przylega na znacznych odcinkach do kompleksów leśnych.

Teren III – teren położony jest w enklawie między lasem, zajęty jest przez pola uprawne. Od strony zachodniej, wschodniej i południowej przylega do pól uprawnych. Od strony północnej jest droga i pola uprawne. Na zachód od tego terenu w odległości ok. 100 m znajduje się kompleks leśny.

Teren IV – teren IVa (dz. nr ewid. 477/1) położony jest przy drodze powiatowej z Ostrowa do Ołoboku. Teren zajęty jest przez pola uprawne, a w południowej części tego terenu znajduje się las Ls VI. Teren IVb (dz. nr ewid. 456 i 457) położony jest przy drodze powiatowej z Rososzycy do Wielowisi wzdłuż której ciągnie się zabytkowa aleja brzoźowa. Są to pola uprawne i w południowo-zachodniej części terenu niewielki fragment lasu Ls VI.

.....
Teren V – położony jest w Strzyżewie na zachód od drogi powiatowej z Mikstatu do Sieroszewic. Na terenie tym znajdują się pola uprawne, ale także duże fragmenty lasu.

Teren VI – położony jest w Parczewie. Zajęty jest przez pola uprawne. Wzdłuż drogi ciągną się zadrzewienia.

2.4. Uwarunkowania wynikające ze stanu dziedzictwa kulturowego i zabytków oraz dóbr kultury współczesnej

Na terenie gminy Sieroszewice występują stanowiska archeologiczne, świadczące o pradziejowym osadnictwie na tych terenach. Obiekty archeologiczne zlokalizowane są w głównej mierze na obszarach pozadolinnych. Najcenniejszym zbadanym obiektem, wpisanym do rejestru zabytków, jest wczesnośredniowieczne grodzisko, tzw. „Zamczysko”, zlokalizowane na gruntach Wielowśi, przy drodze ze Strzyżewa. Dla zachowania i zabezpieczenia ewentualnych znalezisk archeologicznych należy nałożyć na inwestorów i wykonawców, w tym szczególnie na mających prowadzić eksploatację powierzchniową kruszyw naturalnych, obowiązek uzgadniania wszelkich prac ziemnych ze służbami ochrony zabytków.

Na obszarze gminy znajduje się wiele zabytków architektury. Do rejestru zabytków wpisano najcenniejsze z nich. Są to:

Ołobok:

- zespół klasztorny cysterek, nr rej.: AK-I-11a110 z 21.12.1932 oraz 114/A z 1.06.1968:
 - kościół pw. Św. Jana Ewangelisty, XV/XVII, 1695, 1780 nr rej. 524 z 31.12.1990
 - klasztor, XV/XVII, 1695, 1882
 - dzwonnica, drewn., XVIII
 - ograniśówka szach. XIX
 - brama i mur kościelny, XVIII
- kościół cmentarny p.w. św. Jana Chrzciciela, drewn., XVI, nr rej.: 438 z 24.03.1982
- chałupa, ul. Słomkarska 1, XIX, nr rej. : 913/A z 20.02.1970
- młyn wodny, poł. XIX, nr rej.: 911/A z 20.02.1970

Parczew:

- dwór, 2 poł. XIX, nr rej.:” 722/A z 20.02.1970

Psary:

- zespół pałacowy, 1910:
 - pałac, nr rej.: 672/A z 10.05.1993
 - park

Rososzycza:

- kościół parafialny p.w. św. Marka, 1818, nr rej. : 115/A z 1.06.1968
- zespół pałacowy, 1875, nr rej.: 1413/A z 1.03.1973
 - pałac
 - park

W gminnej ewidencji zabytków znalazły się następujące obiekty:

- zespoły dworskie w Bilczewie i Namysłakach,
- pozostałości zespołów dworskich w Raduchowie, Strzyżewie, Westrzy i Sieroszewicach
- zespoły kościelne w Latowicach i Strzyżewie,

W związku z dużymi walorami krajobrazowymi gminy objęto prawie całą gminę obszarem chronionego krajobrazu „Dolina rzeki Prośny” i niewielki fragment południowo-

.....
zachodni obszarem chronionego krajobrazu „Wzgórza Ostrzeszowskie i Kotlina Odolanowska”. Do szczególnie cennych należą: duży kompleks leśny o bardzo korzystnych warunkach dla penetracji turystyczno-rekreacyjnej (lasy we wsi Wielowieś), dolina rzeki Proсны i jej dopływów, końcowy wschodni kraniec Wzgórz Ostrzeszowskich. Do wzmocnienia walorów krajobrazowych przyczyni się realizacja projektowanego zbiornika retencyjnego na Prośnie „Wielowieś Klasztorna” o planowanej powierzchni zalewu 1704 ha i pojemności prawie 50 mln m³. Planowany jest również zbiornik na Ołoboku, na gruntach wsi Psary.

Na terenach objętych zmianami Studium brak jest obiektów wpisanych do rejestru czy ewidencji zabytków, znajdują się natomiast stanowiska archeologiczne i zespoły stanowisk:

Teren I – położony w Sieroszewicach i częściowo w Rososzycy. Na terenie tym znajduje się zespół stanowisk archeologicznych nr 10 ujętych w Archeologicznym Zdjęciu Polski (AZP 69-38). Znajdują się tu stanowiska nr 7, nr 6 i nr 83.

Teren II – położony w Bilczewie. Na terenie tym znajduje się zespół stanowisk nr 1. Stanowisko 124 (AZP 68 -37)

Teren III – położony w Sieroszewicach. Teren ten nie został przebadany przez archeologów.

Teren IV – położony w Ołoboku. Działka nr ewid. 477/1 położona jest w strefie występowania zespołu stanowisk archeologicznych nr 7. Działki nr 456 i 457 położone są w strefie występowania zespołu stanowisk archeologicznych nr 9 i na terenie tym występuje stanowisko archeologiczne 100-101 (AZP 69-38).

Teren V – położony w Strzyżewie (dz. nr ewid. 1301). Na terenie tym brak jest występowania stanowisk archeologicznych.

Teren VI – położony w Parczewie. Na terenie tym brak jest wyznaczonych stanowisk archeologicznych.

W związku z powyższym wszelka działalność inwestycyjna, związana z prowadzeniem prac ziemnych (a także zalesienia i odlesienia), musi być uzgodniona ze służbami Wojewódzkiego Konserwatora Zabytków.

Na obszarach objętych zmianą Studium nie występują dobra kultury współczesnej.

2.5. Uwarunkowania wynikające z rekomendacji i wniosków zawartych w audycie krajobrazowym lub określenie przez audyt krajobrazowy granic krajobrazów priorytetowych

Aktualnie nie sporządzono dla województwa wielkopolskiego audytu krajobrazowego i nie określono granic krajobrazów priorytetowych (Zarząd Województwa Wielkopolskiego podjął uchwałę nr 1575/2016 z dnia 4 lutego 2016 r. w sprawie przystąpienia do sporządzenia audytu krajobrazowego).

2.6. Uwarunkowania wynikające z warunków i jakości życia mieszkańców, w tym ochrony ich zdrowia

Na obszarach objętych niniejszą zmianą Studium nie występują zwarte obszary zabudowane, na których obowiązują ograniczenia wynikające z bytowania na tych obszarach ludzi. Granice niniejszej zmiany Studium zostały ustalone w taki sposób, że w pełni, bez żadnych ograniczeń, pozwalają one na swobodne rozlokowanie projektowanych obiektów – zarówno mieszkaniowych z usługami i układem komunikacyjnym, produkcyjnych, baz, składów, usług jak i eksploatacji powierzchniowej - na wyznaczonym w niniejszym dokumencie terenie, bez negatywnego wpływu przedmiotowych inwestycji na zdrowie i jakość życia mieszkańców. Nie zachodzi zatem potrzeba formułowania szczegółowych uwarunkowań wynikających z warunków i jakości życia mieszkańców, w tym ochrony ich zdrowia. Sama zaś odległość nowoprojektowanych terenów górniczych od terenów zabudowy wsi jest gwarantem dochowania norm obowiązującego w tym zakresie prawa.

Należy również wspomnieć, iż na terenie gminy Sieroszewice nie ma znacznej ilości podmiotów gospodarczych, szczególnie negatywnie oddziałujących na środowisko, powodujących zanieczyszczenie poszczególnych jego komponentów, ani też zakładów stwarzających ryzyko występowania poważnych awarii. Jedynymi obiektami, które mogą być rozpatrywane w tym kontekście są funkcjonujące na terenie gminy stacje paliw zlokalizowane w Sieroszewicach, Strzyżewie, Rososzycy i Wielowsi.

Zagadnienia powyższe opisane zostały w obowiązującym Studium i zachowują swoją aktualność.

2.7. Uwarunkowania wynikające z zagrożenia bezpieczeństwa ludności i jej mienia

Zagrożenia ruchami masowymi.

Zagrożenie ruchami masowymi uzależnione jest od:

- *morfologii terenu (m.in. spadki i wysokości względne),*
- *przypowierzchniowej budowy geologicznej,*
- *pokrycia terenu roślinnością,*
- *zabezpieczenia technicznego stoków.*

W przypadku terenów o naturalnych predyspozycjach do powstawania ruchów masowych ingerencja człowieka może doprowadzić do zachwiania stabilności stanu i wyzwolenia procesów morfodynamicznych.

Słabe ruchy masowe (tzw. soliflukcja czyli proces spęływania pokrywy zwietrzelinowej nasiąkniętej wodą) mogą pojawić się już przy kącie nachylenia $2 - 7^{\circ}$, przy $7 - 15^{\circ}$ może pojawić się silne spęływanie i soliflukcja oraz osuwanie. Silne osuwanie gruntu możliwe jest przy kącie nachylenia terenu $15 - 35^{\circ}$. Powyżej 35° występuje zjawisko odpadania i obrywania się mas ziemnych, skalnych i zwietrzeliny (wg Krygowskiego 1978 r.)

Na obszarach objętych zmianami Studium nie występuje zagrożenie procesami osuwania się mas ziemnych. Nie zachodzi zatem potrzeba formułowania szczegółowych uwarunkowań z tym związanych.

Może to zjawisko wystąpić na terenach eksploatacyjnych przy niewłaściwie prowadzonym wydobyciu.

Zagrożenia pogodowe.

Ekstremalne stany pogodowe stanowią powszechne zagrożenie w naszym kraju. Są to bardzo silne wichury, długotrwałe, intensywne opady deszczu i śniegu, gwałtowne lokalne wyładowania atmosferyczne, silne gradobicia, nagłe ocieplenia klimatyczne, gwałtowne spadki temperatur, które często powodują ogromne straty. Wymagają zabiegów organizacyjnych i przeznaczenia dużych środków finansowych na likwidację skutków klęsk żywiołowych. Z uwagi na charakter powstawania zagrożeń pogodowych (w większości nagły i niespodziewany) nie jest możliwe przygotowanie się na tego typu zjawiska z odpowiednim wyprzedzeniem. Należy natomiast mieć na uwadze możliwość ich wystąpienia.

Zagrożenia powodziowe.

Z pisma Regionalnego Zarządu Gospodarki Wodnej (Zarząd Zlewni Środkowej i Dolnej Warty) w Poznaniu nr NZP.Z.452.51.2016 z dnia 24. 08.2016 r. wynika, że tereny objęte zmianami Studium znajdują się:

- poza obszarem szczególnego zagrożenia powodzią, w rozumieniu art.9 ust.1 pkt 6c) lit. a) ustawy Prawo wodne tj. obszarem, na którym prawdopodobieństwo wystąpienia powodzi jest średnie i wynosi raz na 100 lat ($p=1\%$),
- poza obszarem szczególnego zagrożenia powodzią, w rozumieniu art.9 ust.1 pkt 6c) lit. b) ustawy Prawo wodne tj. obszarem, na którym prawdopodobieństwo wystąpienia powodzi jest wysokie i wynosi raz na 10 lat ($p=10\%$).

Ponadto na podstawie mapy zagrożenia powodziowego, sporządzonej przez Prezesa Krajowego Zarządu Gospodarki Wodnej w Warszawie, zawierającej zgodnie z art. 88 d. ust. 2 ustawy Prawo wodne również obszary, na których prawdopodobieństwo wystąpienia powodzi jest niskie i wynosi raz na 500 lat ($p=0,2\%$) oraz obszary narażone na zalanie w przypadku zniszczenia lub uszkodzenia wału przeciwpowodziowego ustalono, że tereny objęte zmianami Studium znajdują się poza ww. obszarami.

Ponadto, teren objęty zmianą Studium w Ołoboku graniczy z ciekim wodnym o nazwie Gniła Barycz, a teren położony w Strzyżewie z Dopływem ze Strzyżewa. Dla cieków tych nie sporządzono studium ochrony przeciwpowodziowej, a na mapie zagrożenia powodziowego oraz mapie ryzyka powodziowego nie wyznaczono obszarów narażonych na wystąpienie powodzi (wymienionych szczegółowo w art. 88 d. ust. 2 ustawy Prawo wodne). Zgodnie z ustawą Prawo wodne tereny sąsiadujące z tymi ciekami nie są definiowane jako obszar szczególnego zagrożenia powodzią i nie obowiązują na nich zakazy wynikające z ww. ustawy. Ponadto omawiane cieki nie zostały zakwalifikowane w ramach WOPR do wyznaczenia obszarów narażonych na wystąpienie powodzi w II cyklu planistycznym. Nie jest to jednak równoznaczne z faktem, że tereny sąsiadujące z ww. ciekami nie są narażone na wystąpienie powodzi i podtopień.

Promieniowanie elektromagnetyczne

Źródłem pól elektromagnetycznych są stacje radiowe, telewizyjne, telefonii komórkowej, medyczne urządzenia diagnostyczne i terapeutyczne, urządzenia produkcyjne i gospodarstwa domowego oraz systemy przesyłowe energii elektrycznej.

Ustawa Prawo ochrony środowiska z dnia 27 kwietnia 2001 roku (Dz.U. z 2017r., poz. 519 ze zm.) wdrożyła regulacje dotyczące pól elektromagnetycznych (PEM), które definiowane są łącznie jako pola elektryczne, magnetyczne oraz elektromagnetyczne o częstotliwościach od 0 Hz do 300 GHz (zakres promieniowania niejonizującego).

.....
Rozkład pól elektrycznych i magnetycznych występujących w otoczeniu linii energetycznych jest zależny od napięcia znamionowego prądu, jaki płynie przez te linie oraz od samej konstrukcji linii średniego, czy też wysokiego napięcia. Pola elektromagnetyczne towarzyszą zazwyczaj każdej linii i stacji elektromagnetycznej o dużych wartościach.

Przez teren gminy Sieroszewice przebiega linia elektroenergetyczna 400 kV Trębaczów – Ostrów Wlkp. i 110 kV Ostrów Wlkp. – Kalisz, które są źródłem promieniowania elektromagnetycznego. Ponadto przebiegają linie średniego napięcia 15 kV i niskiego napięcia.

Problemy dotyczące ochrony ludzi i środowiska przed oddziaływaniem pola elektromagnetycznego wytwarzanego m.in. przez napowietrzne linie energetyczne wysokiego napięcia zostały ujęte w rozporządzeniu Ministra Środowiska z dnia 30 października 2003 r. w sprawie dopuszczalnych poziomów pól elektromagnetycznych w środowisku oraz sposobów sprawdzania dotrzymania tych poziomów (Dz.U. Nr 192 poz. 1883).

Przyjmuje się, iż wzdłuż linii energetycznej 400 kV obowiązuje strefa ochronna 33m na stronę od skrajnego przewodu, dla linii 110 kV obowiązuje strefa ochronna o szerokości 15m na stronę od skrajnego przewodu, zaś dla linii 15 kV strefa ochronna 5 m na stronę od skrajnego przewodu linii. W granicach tych stref zamyka się ponadnormatywne promieniowanie elektromagnetyczne. W granicach tych stref nie powinny być wznoszone budynki z pomieszczeniami przeznaczonymi na pobyt ludzi.

Linie elektromagnetyczne 400 kV, 110 kV i 15 kV generalnie przebiegają na terenie gminy Sieroszewice z dala od zabudowań mieszkalnych i co za tym idzie nie wywierają na nie negatywnego wpływu.

Przez tereny objęte zmianami Studium nie przebiega linia elektroenergetyczna 400 kV i 110 kV.

Przez teren II w Bilczewie przebiega linia kablowa niskiego napięcia 0,4 kV, na pozostałych terenach objętych zmianami studium brak jest sieci elektroenergetycznych.

Konieczne jest zachowanie właściwej ostrożności przy realizacji przedsięwzięć inwestycyjnych w pobliżu istniejących słupów i przewodów energetycznych. Realizacja przedsięwzięć w zakresie wydobywania kopalin w pobliżu sieci i urządzeń energetycznych wymagać będzie uzgodnienia z zarządcami omawianej infrastruktury technicznej.

Poważne awarie

Poważne awarie wiążą się ze zdarzeniem, emisją, pożarem, eksplozją, które powstają podczas procesu przemysłowego, magazynowania lub transportu. W rezultacie takiego zdarzenia może powstać zagrożenie życia lub zdrowia, zagrożenie środowiska w trakcie zdarzenia lub z opóźnieniem.

Awarie mogą wystąpić na drogach publicznych, szczególnie na drodze wojewódzkiej nr 450, w sytuacji przewożenia niebezpiecznych substancji, a także na stacjach paliw, które zlokalizowane są w kilku miejscowościach gminy Sieroszewice. Zarządcy tych obiektów winni być przygotowani na wypadek wystąpienia tego typu awarii i podjąć stosowne działania, w tym zawiadomić właściwe służby ratownicze.

Generalnie należy stwierdzić, iż na terenach objętych niniejszą zmianą Studium nie występują zagrożenia bezpieczeństwa ludności i jej mienia. Nie zachodzi zatem potrzeba formułowania szczegółowych uwarunkowań z tym związanych.

2.8. Uwarunkowania wynikające z potrzeb i możliwości rozwoju gminy

2.8.1. Potrzeby i możliwości rozwoju gminy uwzględniające analizy ekonomiczne, środowiskowe i społeczne

2.8.1.1. Rynek pracy w gminie Sieroszewice

Rynek pracy w gminie Sieroszewice opiera się głównie na produkcji rolnej pochodzącej z indywidualnych gospodarstw. Według danych z Urzędu Gminy Sieroszewice w jej granicach administracyjnych zlokalizowanych jest 1500 gospodarstw indywidualnych. Zakładając, że na jedno gospodarstwo przypada ok. 2,2 osób zatrudnionych, w gminie Sieroszewice ok. 3300 osób zatrudnionych jest w rolnictwie. Analizując podmioty gospodarki narodowej zarejestrowane w systemie PKD w gminie Sieroszewice (tab.2.) można zauważyć, że podobnie jak w całym powiecie ostrowskim, dominują podmioty zarejestrowane w sekcji G z zakresu handlu hurtowego i detalicznego, naprawy pojazdów samochodowych (29 % ogółu) oraz budownictwa (16 %) i przetwórstwa przemysłowego (13 %).

Tab. 2. Podmioty gospodarki narodowej w gminie Sieroszewice zarejestrowane w systemie PKD (stan na koniec 2015 r.).

Lp.	Sekcja	Rodzaj działalności	Powiat ostrowski	Gm. Sieroszewice
1.	Sekcja A	<u>Rolnictwo, leśnictwo, łowiectwo i rybactwo</u>	612	57
2.	Sekcja B	<u>Górnictwo i wydobywanie</u>	21	2
3.	Sekcja C	<u>Przetwórstwo przemysłowe</u>	1765	97
4.	Sekcja D	Wytwarzanie i zaopatrywanie w energię elektryczną, gaz, parę wodną, gorącą wodę i powietrze do układów klimatyzacyjnych	19	2
5.	Sekcja E	Dostawa wody; gospodarowanie ściekami i odpadami oraz działalność związana z rekultywacją	48	8
6.	Sekcja F	Budownictwo	2182	116
7.	Sekcja G	Handel hurtowy i detaliczny; naprawa pojazdów samochodowych, włączając motocykle	4556	207
8.	Sekcja H	Transport i gospodarka magazynowa	891	50
9.	Sekcja I	Działalność związana z zakwaterowaniem i usługami gastronomicznymi	349	7
10.	Sekcja J	Informacja i komunikacja	324	11
11.	Sekcja K	Działalność finansowa i ubezpieczeniowa	437	7
12.	Sekcja L	Działalność związana z obsługą rynku nieruchomości	453	6
13.	Sekcja M	Działalność profesjonalna, naukowa i techniczna	1230	27
14.	Sekcja N	Działalność w zakresie usług administrowania i działalność wspierająca	437	7
15.	Sekcja O	Administracja publiczna i obrona narodowa; obowiązkowe zabezpieczenia społeczne	132	15
16.	Sekcja P	Edukacja	597	25
17.	Sekcja Q	Opieka zdrowotna i pomoc społeczna	765	18
18.	Sekcja R	Działalność związana z kulturą, rozrywką i rekreacją	333	15
19.	Sekcje S i T	Pozostała działalność usługowa oraz Gospodarstwa domowe zatrudniające pracowników; gospodarstwa domowe produkujące wyroby i świadczące usługi na własne potrzeby	996	43

IV Zmiana Studium Uwarunkowań i Kierunków Zagospodarowania Przestrzennego Gminy Sieroszewice
Część I – Uwarunkowania Zagospodarowania Przestrzennego

20.	Sekcja U	Organizacje i zespoły eksterytorialne	0	0
21.	Ogółem		16176	722

Źródło: Bank Danych Lokalnych.

Sytuację na rynku pracy w gminie Sieroszewice scharakteryzowano również na podstawie danych dotyczących osób bezrobotnych. Według stanu w ewidencji Powiatowego Urzędu Pracy w Ostrowie Wielkopolskim na dzień 31 grudnia 2015r. na terenie gminy 239 osób pozostawało bez pracy, w tym 144 stanowiły kobiety, a 158 bezrobotnych było w wieku produkcyjnym. Wśród bezrobotnych duży odsetek stanowią kobiety (ok. 60%), niepokojącym zjawiskiem jest również fakt, że 66% osób bezrobotnych jest w wieku produkcyjnym, jednakże w porównaniu do lat wcześniejszych proporcja ta jest znacznie mniejsza.

Na przestrzeni ostatnich lat można zaobserwować znaczący spadek liczby osób pozostających bez pracy. Stosunek zarejestrowanych bezrobotnych do liczby osób w wieku produkcyjnym w gminie jest stosunkowo niski i wynosi 3,83%. W gminie może jednak występować bezrobocie ukryte (tzw. bezrobocie agrarne) polegające na sytuacji, w której formalnie osób pracujących jest więcej, niż wymagają tego potrzeby rynku. Zjawisko występuje często na wsi, gdzie część osób pracujących mogłaby zmienić swoje miejsce pracy bez szkody dla wykonywanej produkcji rolniczej i spadku efektywności danego gospodarstwa.

Tab. 3. Liczba bezrobotnych w gminie Sieroszewice w latach 2010-2015.

Lp.	Rok	Bezrobotni zarejestrowani					
		ogółem	w tym:				
			kobiety	zwoln. z przyz. akl. pracy	z prawem do zasiłku	w wieku produkcyjnym (18-44 lat)	pozost. bez pracy pow. 12 m-cy
1.	2015	239	144	15	36	158	77
2.	2014	317	172	14	61	230	90
3.	2013	393	217	25	51	281	115
4.	2012	438	246	18	70	334	111
5.	2011	417	230	124	63	185	7
6.	2010	441	241	6	74	337	109

Źródło: Powiatowy Urząd Pracy w Ostrowie Wielkopolskim.

2.8.1.2. Uwarunkowania środowiskowe i społeczne

Na terenie gminy znajduje się:

8 szkół podstawowych:

- Szkoła Podstawowa w Masanowie, ul. Lipowa 40, 63-405 Sieroszewice,
- Szkoła Podstawowa w Parczewie, Parczew, 63-405 Sieroszewice,
- Szkoła Podstawowa w Ołoboku im. ks. Józefa Kuta, Kościelna 16, 63-405 Sieroszewice,
- Szkoła Podstawowa w Rososzycy, ul. Kaliska 3, 63-405 Sieroszewice,
- Szkoła Podstawowa im. Fryderyka Chopina w Strzyżewie, ul. Anny Wiesiołowskiej 1, 63-405 Sieroszewice,
- Szkoła Podstawowa w Zamościu, Zamość 14, 63-520 Grabów nad Prosną,

2 gimnazja:

- Zespół Szkół w Sieroszewicach (wraz ze szkołą podstawową), ul. Szkolna 9, 63-405 Sieroszewice,

- Zespół Szkół w Wielowoi(wraz ze szkołą podstawową), ul. Grabowska 2, 63-405 Sieroszewice,

4 przedszkola:

- Publiczne Przedszkole w Latowicach, ul. Środkowa 50, 63-405 Sieroszewice,
- Publiczne Przedszkole w Westrzy, Westrza 30, 63-405 Sieroszewice,
- Publiczne Przedszkole w Wielowoi, ul. Słoneczna 7, 63-405 Sieroszewice,
- Publiczne Przedszkole w Psarach, ul. Leśna 2, 63-405 Sieroszewice.

Na dzień 30 września 2016 roku do szkół podstawowych uczęszczało 564 uczniów, do gimnazjów 287, a przedszkolaków było 236.

Do instytucji kulturalnych gminy Sieroszewice zaliczyć należy: Gminną Bibliotekę Publiczną w Sieroszewicach, **Gminny Ośrodek Kultury** w Sieroszewicach oraz **Muzeum Ziemi Ołobockiej w Ołoboku**. Gminna Biblioteka Publiczna w Sieroszewicach, powstała prawdopodobnie w 1948 roku. Biblioteka składa się z wypożyczalni i kącika czytelniczego z 8 miejscami dla czytelników i 2 stanowiskami komputerowymi. Posiada trzy filie biblioteczne w Wielowoi, Ołoboku i Strzyżewie. W siedzibie **Gminnego Ośrodka Kultury** w Sieroszewicach organizowane są zajęcia dla dzieci i młodzieży, m.in. nauka gry na instrumentach muzycznych, zajęcia teatralne, plastyczne, lekcje tańca. Odbywają się tu również Gminny Konkurs Recytatorski i Festiwal Piosenki Wakacyjnej, placówka organizuje w różnych miejscowościach gminy plenery malarskie dla dzieci i młodzieży. **Muzeum Ziemi Ołobockiej mieszczące się** w budynku starej szkoły w Ołoboku istnieje od 2008 roku. Budynek odrestaurowano i zaadaptowano na muzeum ze środków Unii Europejskiej i Urzędu Gminy Sieroszewice. W dwóch salach muzeum znajdują się cenne eksponaty i dokumenty przedstawiające dzieje Ołoboku. Bazę sportową gminy stanowi Gminny Stadion Sportowy im. Bronisława Malinowskiego w Sieroszewicach. W gminie Sieroszewice działa łącznie 5 klubów sportowych.

Opiekę zdrowotną na terenie gminy Sieroszewice tworzą:

4 Niepubliczne Zakłady Opieki Zdrowotnej:

- Niepubliczny Zakład Opieki Zdrowotnej, Zespół Lekarzy Rodzinnych s. c. „OŚRODEK ZDROWIA”, ul. Ostrowska 61, 63-405 Sieroszewice,
- Niepubliczny Zakład Podstawowej Opieki Zdrowotnej i Poradnie Specjalistyczne – Aldona Baszyńska - Nawrocka, Wielowieś, ul. Słoneczna 6, 63-405 Sieroszewice,
- Przychodnia Lekarza Rodzinnego -Strzyżew, Strzyżew, ul. Kolonia 53A, 63-405 Sieroszewice,
- Przychodnia Lekarza Rodzinnego -Sieroszewice, ul. Ostrowska 34A, 63-405 Sieroszewice,

2 apteki i punkt apteczny:

- Apteka - Alicja Tarchalska, ul. Ostrowska 34B, 63-405 Sieroszewice,
- Apteka – Elżbieta i Błażej Mieloch, Wielowieś, ul. Słoneczna 5, 63-405 Sieroszewice,
- Punkt apteczny, "W Parczewie", Parczew 113, 63-405 Sieroszewice,

2 gabinety stomatologiczne:

- Stomatologia Iga Stoczkiewicz - Mencil, ul. Ostrowska 93, 63-405 Sieroszewice,
- MED.-DENT Gabinet Stomatologiczny, ul. Szkolna 9, 63-405 Sieroszewice,

Usługi pielęgniarские i położnicze:

- Grupowa Praktyka Pielęgniarek Środowiskowych A. Siwak i M. Szymoniak, Latowice, ul. Środkowa 14, 63-405 Sieroszewice,
- Indywidualna Praktyka Położnicza Krystyna Jezierska, Przygodzice, ul. Ceglana 8, 63-421 Przygodzice.

Na warunki życia mieszkańców zasadniczy wpływ ma polityka społeczna władz lokalnych. W budżecie na 2015 rok zabezpieczono kwotę 1 162 511,00 zł na wydatki związane kulturą i ochroną dziedzictwa narodowego. Kwota zawiera środki na utrzymanie m.in.: ośrodków kultury, świetlic i klubów (588 595,00zł), bibliotek (300 000,00 zł) oraz ochronę zabytków i opiekę nad zabytkami (42 500,00 zł). Na rozwój kultury fizycznej przeznaczono 328 582,00 zł, z czego 185 300,00 zł to środki zarezerwowane na obiekty sportowe.

Istotnym działem w budżecie, z punktu widzenia polityki społecznej, jest ochrona zdrowia. W budżecie gminy Sieroszewice na realizację zadań z tego zakresu przeznaczono 141 182,00 zł, środki przeznaczono między innymi na programy polityki zdrowotnej (8 000,00 zł) oraz wydatki związane ze zwalczaniem narkomanii (46 682,00 zł) i przeciwdziałaniem alkoholizmowi (86 500,00 zł). W 2015 roku z pomocy społecznej, wg danych GUS, korzystało 589 osób, to ponad połowa mniej niż pięć lat wcześniej (w 2010 roku były to 925 osoby). Wskaźnik osób korzystających ze środków pomocy społecznej ogółem w 2015 wynosił 6,2%, jest to nieznacznie powyżej średniej dla powiatu ostrowskiego (6%) i nieznacznie poniżej województwa wielkopolskiego (0,4%). Wskaźnik ten na przestrzeni ostatnich lat dynamicznie maleje.

Analizując wskaźniki zasobów mieszkaniowych w gminie Sieroszewice (tab.4.) można stwierdzić, że kształtują się one na poziomie nieznacznie niższym niż w powiecie ostrowskim oraz województwie wielkopolskim. Na 1000 mieszkańców przypada bowiem znacznie mniej mieszkań – ok 253, podobnie wypada wskaźnik dotyczący przeciętnej powierzchni użytkowej mieszkania na 1 osobę: wypada on nieco poniżej średnich dla województwa i powiatu. Znacznie większy jest z kolei wskaźnik dotyczący przeciętnej powierzchni użytkowej 1 mieszkania (103,4 m²). Wynika to zapewne z charakteru zabudowy na terenie gminy Sieroszewice, którą cechuje przewaga zabudowy mieszkaniowej jednorodzinnej i zagrodowej. Niemniej mała wartość powierzchni użytkowej mieszkania na 1 osobę sugeruje, że należy przewidzieć dalszy rozwój zabudowy mieszkaniowej.

Tab. 4. Zasoby mieszkaniowe w gminie Sieroszewice zarejestrowane na koniec 2015 r.

Jednostka terytorialna	Budynki mieszkalne	Przeciętna powierzchnia użytkowa 1 mieszkania [m ²]	Przeciętna powierzchnia użytkowa mieszkania na 1 os. [m ²]	Mieszkania na 1000 mieszkańców	Przeciętna liczba izb w 1 mieszkaniu	Przeciętna liczba os. na 1 mieszkanie	Przeciętna liczba osób na 1 izbę
Województwo wielkopolskie	576650	80,90	27,40	338,98	4,05	2,95	0,73
Powiat ostrowski	30842	88,6	27,8	313,23	4,29	3,19	0,74
Gm. Sieroszewice	2214	103,4	26,2	253,44	4,77	3,95	0,83

Źródło: Bank Danych Lokalnych.

Zestawienie przedstawione w tabeli poniżej pozwala na ustalenie średniej powierzchni budynków mieszkalnych w gminie Sieroszewice – wynosi on ok. 154 m², jest to wartość nieznacznie niższa niż w powiecie ostrowskim (ok. 161 m²) i znacznie niższa niż w województwie wielkopolskim (ok. 201 m²). W gminie Sieroszewice oddano do użytku 26

.....
nowych budynków mieszkalnych jednorodzinnych. Na przestrzeni ostatnich lat ilość oddanych nowych budynków do użytku cechuje duże zróżnicowanie, jednak tendencja jest wzrostowa.

Tab. 5. Nowe budynki mieszkalne oddane do użytku w 2015 r.

Jednostka terytorialna	Budynki nowe oddane do użytku:					
	Ogółem (PKOB = 1)	Mieszkalne (PKOB = 11)	Budynki jednorodzinne (PKOB = 111)	Budynki zbiorowego zamieszkania (PKOB = 1130)	Pow. użytk. mieszkań w nowych budynkach mieszkalnych (PKOB = 11)	Pow. użytk. nowych budynków zbiorowego zamieszkania (PKOB = 1130)
Województwo wielkopolskie	12227	8944	7968	3	1605834	2923
Powiat ostrowski	416	337	334	0	54249	0
Gm. Sieroszewice	30	26	26	0	4012	0

Źródło: Bank Danych Lokalnych.

Badając rozwój zabudowy i rozwoju przestrzennego w gminie Sieroszewice istotne znaczenie ma przeanalizowanie liczby oddanych budynków do użytku, na przestrzeni kilku ostatnich lat oraz przeciętną powierzchnię użytkową budynków (tab. 6.). Według danych z lat 2006-2008 na terenie gminy rozwija się głównie zabudowa mieszkaniowa jednorodzinna. Należy jednak zwrócić uwagę na znaczącą liczbę obiektów handlowo-usługowych wybudowanych w ostatnich latach, zwiększyła się również powierzchnia terenów przemysłowych, usług hotelarskich oraz usług z zakresu opieki zdrowotnej. Ze względu na typowo rolniczy charakter gminy nie buduje się tu budynków wielorodzinnych. Analizując łączną powierzchnię nowo powstałej zabudowy na przestrzeni ostatnich lat obserwuje się postępujący w niewielkim stopniu rozwój zabudowy.

O poziomie rozwoju przestrzennego gminy świadczy pokrycie powierzchni gminy miejscowymi planami zagospodarowania. Miejscowe plany zagospodarowania przestrzennego są podstawowym narzędziem planistycznym na poziomie gminy, który umożliwia władzom lokalnym kontrolowanie rozwoju przestrzennego.

Udział powierzchni pokrytej planami zagospodarowania przestrzennego w gminie Sieroszewice wnosi niecałe 2% powierzchni gminy. Jest to bardzo mało, średnio wskaźnik dla gmin wiejskich wynosił prawie 30% w 2012 roku, dla kraju - 28,6%. Obecnie na terenie gminy Sieroszewice obowiązuje 6 planów miejscowych, które nie stanowią zwartych obszarów (nie licząc planu sporządzonego na potrzeby budowy linii elektroenergetycznej 400 kV), a zbiór odrębnych niewielkich terenów, a nawet pojedynczych działek.

IV Zmiana Studium Uwarunkowań i Kierunków Zagospodarowania Przestrzennego Gminy Sieroszewice
Część I – Uwarunkowania Zagospodarowania Przestrzennego

.....

Tab. 6. Budynki oddane do użytku w gminie Sieroszewice w latach 2008 - 2015.

Lata	Nowe budynki niemieszkalne ogółem (PKOB = 1211 - 1274)		Nowe budynki mieszkalne (PKOB = 11)		Nowe budynki zbiorowego zamieszkania (PKOB = 1130)		Nowe budynki hoteli (PKOB = 1211)		Nowe budynki handlowo-usługowe (PKOB = 1230)		Nowe budynki garaży (PKOB = 1242)		Nowe budynki przemysłowe (PKOB = 1251)		Nowe zbiorniki, silosy i budynki magazynowe (PKOB = 1252)		Nowe budynki szkół i instytucji badawczych (PKOB = 1263)		Nowe budynki szpitali i zakładów opieki medycznej (PKOB = 1264)		Nowe budynki gospodarstw rolnych (PKOB = 1271)	
	lp. bud.	pow. użytk. [m ²]	lp. bud.	pow. użytk. [m ²]	lp. bud.	pow. użytk. [m ²]	lp. bud.	pow. użytk. [m ²]	lp. bud.	pow. użytk. [m ²]	lp. bud.	pow. użytk. [m ²]	lp. bud.	pow. użytk. [m ²]	lp. bud.	pow. użytk. [m ²]	lp. bud.	pow. użytk. [m ²]	lp. bud.	pow. użytk. [m ²]	lp. bud.	pow. użytk. [m ²]
2006	11	6107	21	3294	0	0	0	0	0	0	0	0	0	0	0	0	2	2705	1	185	8	3217
2007	12	3869	20	2760	0	0	0	0	2	242	0	0	1	133	2	1258	0	0	0	0	7	2236
2008	9	1203	26	3798	0	0	0	0	0	0	1	18	0	0	0	0	0	0	0	0	8	1185
2009	8	3657	11	1581	0	0	1	897	1	263	0	0	2	1696	1	65	0	0	0	0	3	736
2010	11	1515	16	2302	0	0	0	0	0	0	3	173	0	0	0	0	0	0	0	0	8	1342
2011	7	1796	29	4155	0	0	0	0	0	0	4	221	0	0	0	0	0	0	0	0	2	845
2012	10	2422	10	1319	0	0	1	802	2	180	4	230	0	0	0	0	0	0	0	0	3	1210
2013	16	1496	23	3275	0	0	0	0	2	111	7	364	0	0	0	0	0	0	1	276	6	745
2014	15	5000	19	3250	0	0	0	0	6	1339	3	124	0	0	0	0	0	0	0	0	6	3537
2015	4	215	26	4012	0	0	0	0	0	0	0	0	0	0	0	0	0	0	0	0	4	215

Źródło: Bank Danych Lokalnych.

2.8.1.3. Wnioski w zakresie potrzeb i możliwości ekonomicznych, środowiskowych i społecznych

Położenie gminy Sieroszewice blisko dużego ośrodka miejskiego – Ostrowa Wielkopolskiego spowodowało powstanie silnych związków funkcjonalno-przestrzennych pomiędzy tymi dwoma jednostkami administracyjnymi. Ostrów Wielkopolski, o statusie miasta na prawach powiatu, skupia najważniejsze instytucje administracyjne, publiczne, finansowe, wymiaru sprawiedliwości, zarządzania, edukacji, służby zdrowia, kultury i wiele innych, które obsługują między innymi gminę Sieroszewice. Ostrów Wielkopolski jest również miejscem pracy dla wielu mieszkańców gminy Sieroszewice oraz rynkiem zbytu dla osób posiadających gospodarstwo rolne lub prowadzących własną działalność, czemu sprzyja dogodne połączenie komunikacyjne.

W interesie gminy jest wspieranie dalszego rozwoju lokalnej przedsiębiorczości poprzez tworzenie ku temu korzystnych warunków. Gmina posiada wiele narzędzi, dzięki którym może podnieść atrakcyjność terenów dla inwestycji. Władze lokalne mogą przede wszystkim przeznaczać tereny na cele aktywności gospodarczej w polityce przestrzennej, uchylać miejscowe plany zagospodarowania przestrzennego czy stworzyć przyjazne warunki dla inwestowania poprzez niwelowanie barier administracyjnych, a także inwestować w rozwój infrastruktury technicznej.

Analizując oddawane do użytku budynki handlowo-usługowe, można stwierdzić, że istnieje zapotrzebowanie na rozwój funkcji handlu i usług hurtowych i detalicznych w gminie. Od kilku lat utrzymuje się również spadkowa tendencja liczby zarejestrowanych bezrobotnych, co oznacza znaczącą poprawę sytuacji na rynku pracy. Wyrazem rozwoju gminy jest również liczba nowych budynków mieszkalnych jednorodzinnych oddawanych corocznie do użytku.

Reasumując, gminę Sieroszewice można ocenić jako korzystne miejsce do zamieszkania, gdzie postępuje rozwój zabudowy, sukcesywnie wzrasta poziom świadczonych usług obsługi ludności, zaspokajane są potrzeby jej mieszkańców, a władze gminy dbają o poprawę jakości życia mieszkańców poprzez rozwój infrastruktury z zakresu opieki medycznej i oświaty.

2.8.2. Prognoza demograficzna gminy Sieroszewice

2.8.2.1. Podstawa opracowania

Badania z zakresu demografii mają ogromne znaczenie dla planowania i zagospodarowania przestrzennego. Od zjawisk zachodzących w społeczeństwie, które określa m.in. przyrost naturalny, zależy wielkość produkcji czy rozwój zabudowy i infrastruktury. Struktura wieku, płci, wykształcenia, statusu małżeńskiego pozwala ocenić kierunki dalszego rozwoju w gminie. Procesy demograficzne są ściśle powiązane z wieloma dziedzinami życia mieszkańców, wpływając tym samym na sytuację w zakresie szkolnictwa, pomocy społecznej, opieki medycznej czy infrastruktury technicznej, a także wskazując rzeczywiste zapotrzebowanie na nowe tereny budowlane o określonych funkcjach. Prognozy demograficzne pozwalają określić najbardziej prawdopodobne tendencje zmian w przyszłym stanie ludności, jej strukturę przy założeniu, że wystąpią określone warunki gospodarcze, polityczne, społeczne i przyrodnicze, a dzięki temu kształtować politykę zagospodarowania

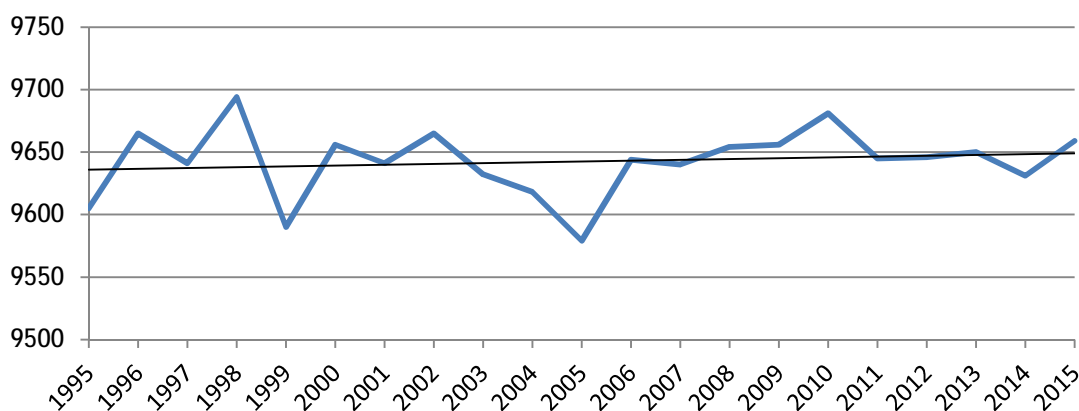
.....
przestrzennego gminy zgodnie z zasadami zrównoważonego rozwoju, wychodząc naprzeciw potrzebom mieszkańców.

2.8.2. 2. Metodyka opracowania

Punktem wyjścia do sporządzenia prognozy demograficznej jest ocena obecnego stanu ludności i dotychczasowych trendów demograficznych. Na podstawie analizy wskaźników demograficznych określających ruch naturalny ludności publikowanych przez Bank Danych Lokalnych oraz danych z ewidencji ludności Urzędu Gminy Sieroszewice opracowano prognozę demograficzną ludności w gminie w perspektywie najbliższych 30 lat (do roku 2045). Prognozę sporządzono w oparciu o przewidywane zmiany w ruchu naturalnym ludności, poziomu rozrodczości i umieralności oraz rozmiary przemieszczeń terytorialnych ludności (migracje) w latach 1995 – 2015.

2.8.2.3. Analiza zmian liczby ludności w gminie Sieroszewice oraz analiza podstawowych wskaźników demograficznych

Stan ludności Gminy Sieroszewice: Gminę Sieroszewice zamieszkuje obecnie 9 659 mieszkańców, z czego 49,4% stanowią kobiety, a 50,6% mężczyźni. Średni wiek



mieszkańców wynosi 38,1 lat i jest nieznacznie mniejszy od średniego wieku mieszkańców województwa wielkopolskiego. Gęstość zaludnienia w wysokości 59 os/km² i utrzymuje się na podobnym poziomie od szeregu lat.

Ryc. 1. Ludność na terenie gminy Sieroszewice w latach 1995-2015.

Źródło: Bank Danych Lokalnych.

Analizując liczbę mieszkańców w latach 1995-2015 trudno jednoznacznie wskazać tendencję rosnącą, ponieważ liczba ludności na przestrzeni ostatnich lat ulegała znacznym wahaniom. Znaczący spadek liczby ludności odnotowano w 1999 (9590 mieszkańców) oraz 2005 roku (9579 mieszkańców), z kolei w 1998 (9694 mieszkańców) oraz 2010 (9681 mieszkańców) nastąpił jej znaczący wzrost. Na podstawie danych przedstawionych w tabeli poniżej, które uwzględniają liczbę kobiet w gminie, można zaobserwować spadek liczby kobiet, pomimo ogólnej tendencji wzrostowej. Na przestrzeni analizowanych lat nastąpił

IV Zmiana Studium Uwarunkowań i Kierunków Zagospodarowania Przestrzennego Gminy Sieroszewice
Część I – Uwarunkowania Zagospodarowania Przestrzennego

wzrost liczby ludności w gminie o 54 osoby (ok. 0,6%), z kolei w przypadku kobiet nastąpił spadek o 27 kobiet (0,6%). Saldo ludności ogółem w stosunku do roku poprzedniego cechuje duże zróżnicowanie, jednakże od roku 2006 można zaobserwować coraz mniejsze oscylacje salda liczby ludności. Średni wzrost liczby mieszkańców corocznie wynosił w analizowanym okresie ok. 3 osób, w latach 2006-2015 wynosił średnio rocznie 8 osób.

Tab. 7. Liczba ludności oraz saldo liczby ludności ogółem w stosunku do roku poprzedzającego w latach 1995-2015.

Lata	Liczba ludności (31 XII 2015r.)		Saldo liczby ludności ogółem w stosunku do roku poprzedzającego
	ogółem	kobiety	
1995	9605	4798	-
1996	9665	4839	60
1997	9641	4840	-24
1998	9694	4863	53
1999	9590	4819	-104
2000	9656	4836	66
2001	9641	4821	-15
2002	9665	4834	24
2003	9632	4812	-33
2004	9618	4799	-14
2005	9579	4783	-39
2006	9644	4817	65
2007	9640	4822	-4
2008	9654	4851	14
2009	9656	4842	2
2010	9681	4818	25
2011	9645	4796	-36
2012	9646	4786	1
2013	9650	4776	4
2014	9631	4767	-19
2015	9659	4771	28
Saldo liczby ludności ogółem w latach 1995-2015			54

Źródło: Bank Danych Lokalnych.

W skład gminy wchodzi 18 wsi sołeckich, największą z nich jest wieś Sieroszewice, będąca siedzibą gminy. Niewiele mniejszymi wsiami są Wielowieś, Strzyżew, Rososzycza. Pozostałe mają znacznie mniej mieszkańców, w najmniejszych wsiach mieszka zaledwie kilkudziesięciu mieszkańców: Raduchów, Kania, Bilczew, Bibianki. Analizując zmiany liczby ludności zamieszkałej w poszczególnych miejscowościach gminy Sieroszewice, można zauważyć, że liczba ludności jest stabilna. Jedynie w większych miejscowościach gminy można zaobserwować tendencje wzrostowe (Sieroszewice, Rososzycza) oraz spadkowe (Strzyżew, Wielowieś). Im mniejsza miejscowość tym większa stagnacja pod względem liczby ludności. Najbardziej rozwojowym, pod względem wzrostu liczby ludności jest główny ośrodek gminy – Sieroszewice. Trend ten zapewne utrzyma się i dalszy rozwój przestrzenny będzie skupiał się na obszarze Sieroszewic oraz w pozostałych większych ośrodkach.

IV Zmiana Studium Uwarunkowań i Kierunków Zagospodarowania Przestrzennego Gminy Sieroszewice
Część I – Uwarunkowania Zagospodarowania Przestrzennego

Tab. 8. Ludność w poszczególnych miejscowościach gminy Sieroszewice w latach 2007-2015.

Miejscowość	Rok 2007	Rok 2008	Rok 2009	Rok 2010	Rok 2011	Rok 2012	Rok 2013	Rok 2014	Rok 2015
Bibianki	76	76	85	86	84	83	84	82	83
Biernacice	113	112	114	116	116	115	118	122	125
Bilczew	53	55	54	62	63	64	63	62	63
Kania	67	68	67	66	61	63	62	63	60
Latowice	663	664	672	680	678	662	666	677	669
Masanów	675	665	664	662	680	684	685	692	695
Namysłaki	209	200	199	194	193	192	188	181	172
Ołobok	738	743	744	745	735	727	722	711	702
Parczew	616	621	624	631	641	639	643	648	639
Psary	830	840	845	851	851	848	862	850	837
Raduchów	91	88	73	68	52	53	51	48	49
Rososzyca	998	997	996	992	989	1009	1025	1014	1011
Sieroszewice	1272	1292	1298	1290	1295	1310	1325	1329	1344
Sławin	267	267	265	263	263	266	262	263	262
Strzyżew	1070	1059	1059	1043	1046	1036	1036	1039	1041
Westrza	339	344	348	349	346	355	352	350	351
Wielowieś	1235	1243	1238	1251	1225	1214	1212	1211	1221
Zamość	436	445	443	436	434	431	427	415	421
Razem:	9748	9779	9788	9785	9752	9751	9783	9757	9745

Źródło: UG Sieroszewice.

Z analizy zestawienia danych dotyczących liczby ludności w gminie Sieroszewice w wieku przedprodukcyjnym, produkcyjnym i poprodukcyjnym na koniec 2015 r. wynika, że ludność w wieku produkcyjnym (tab. 8) stanowi prawie 65% społeczeństwa – to znaczna przewaga.

Tab. 9. Struktura wieku ludności gminy Sieroszewice z podziałem na grupy w wieku przedprodukcyjnym, produkcyjnym i poprodukcyjnym (na dzień 24 XII 2015r.).

Nazwa	Ogółem	W wieku przedprodukcyjnym	W wieku produkcyjnym	W wieku poprodukcyjnym
Gm. Sieroszewice	9659	1873	6243	1543
Udział % w liczbie ludności ogółem w gminie Sieroszewice	100%	19,4%	64,6%	16,0%
Udział % w liczbie ludności ogółem w powiecie ostrowskim	161435	1,2%	3,9%	1,0%
Udział % w liczbie ludności ogółem w woj. wielkopolskim	3475323	0,1%	0,2%	0,04%

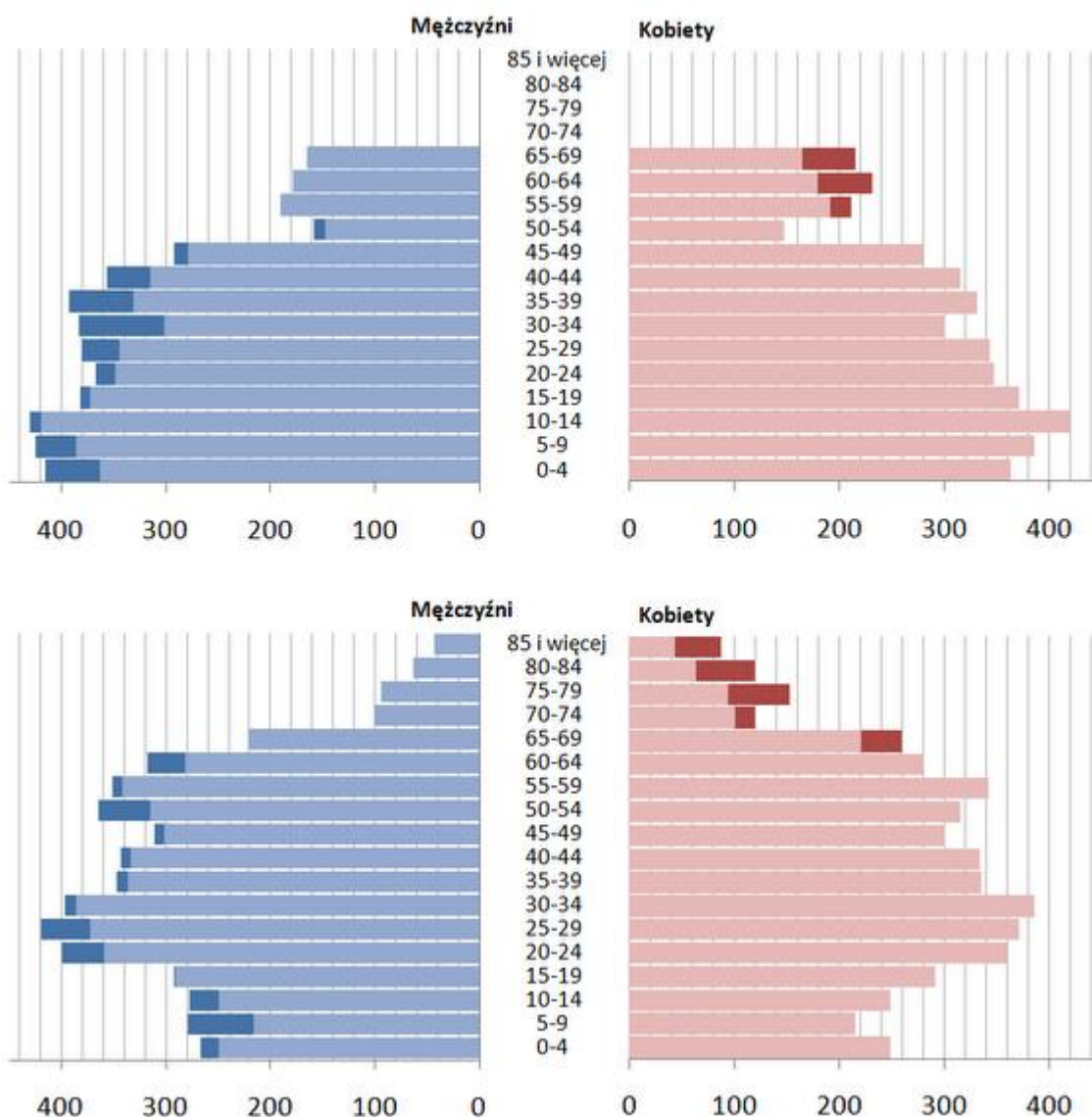
Źródło: Bank Danych Lokalnych.

Patrząc jednak na piramidę wieku można zaobserwować niepokojące zjawisko. Struktura wieku w gminie Sieroszewice ma bowiem charakter regresywny. Po ostatnim wyżu demograficznym, który miał miejsce w latach 80-tych XXw., postępuje spadek liczby osób w wieku przedprodukcyjnym, a ze względu na wydłużającą się średnią długość życia coraz

IV Zmiana Studium Uwarunkowań i Kierunków Zagospodarowania Przestrzennego Gminy Sieroszewice
 Część I – Uwarunkowania Zagospodarowania Przestrzennego

więcej jest osób w wieku poprodukcyjnym. Średni roczny przyrost naturalny w latach 1995-2015 w gminie Sieroszewice jest ujemny i wynosi -0,5, co jest spowodowane malejącą liczbą urodzeń, przy coraz większej średniej długości życia. Na malejącą liczbę urodzeń żywych, znaczący wpływ mają przede wszystkim: zmniejszająca się dzietność kobiet, zmiany modelu zachowań oraz upowszechnianie się modelu rodziny 2+1. Tempo spadającej liczby urodzeń jest jednak stosunkowo małe. Najwięcej jest 25-40 latków, z kolei podstawa piramidy jest coraz bardziej wąska. Oznacza to, że za 30 lat, gdy roczniki wyżu demograficznego będą przechodzić na emeryturę nastąpi załamanie gospodarcze. Dla porównania w 1995 roku piramida wieku była typem progresywnym, w społeczeństwie występował bardzo wysoki udział ludności w wieku przedprodukcyjnym, a liczba ludzi w wieku poprodukcyjnym była niewielka.

Ryc. 2. Piramida wieku gminy Sieroszewice w latach 1995 i 2015.



Źródło: opracowano na podstawie danych z Banku Danych Lokalnych.

Tabela poniżej obrazuje zmiany w strukturze ludności z podziałem na wiek przedprodukcyjny (0-17 lat), produkcyjny (18 – 59/64) i poprodukcyjny (powyżej 59/64). Na przestrzeni lat 1995–2015 obserwujemy spadek udziału ludności w ogólnej liczbie mieszkańców w wieku przedprodukcyjnym z 30,2 % do 19,4 %, wzrost udziału grupy produkcyjnej z 54,9 % do 64,6 % oraz niewielki wzrost grupy poprodukcyjnej z 14,9 % do 16,0 %. Takie zjawiska w społeczeństwie, niosą ze sobą nowe wyzwania dla władz lokalnych. Skutkiem zwiększenia liczby osób w wieku produkcyjnym będzie zwiększony popyt na miejsca pracy, a stały wzrost ludności w wieku poprodukcyjnym powoduje konieczność przeznaczenia większych środków w budżecie na opiekę nad ludźmi starszymi.

Tab. 10. Struktura wieku ludności gminy Sieroszewice w latach 1995–2015, w rozbiciu na wiek przedprodukcyjny, produkcyjny i poprodukcyjny

Rok	Liczba ludności w wieku:						
	ogółem	przedprodukcyjnym	[%]	produkcyjnym	[%]	poprodukcyjnym	[%]
1995	9605	2897	30,2	5274	54,9	1434	14,9
1996	9665	2882	29,8	5342	55,3	1441	14,9
1997	9641	2848	29,5	5365	55,6	1428	14,8
1998	9694	2814	29,0	5462	56,3	1418	14,6
1999	9590	2759	28,8	5432	56,6	1399	14,6
2000	9656	2687	27,8	5567	57,7	1402	14,5
2001	9641	2607	27,0	5646	58,6	1388	14,4
2002	9665	2569	26,6	5727	59,3	1369	14,2
2003	9632	2489	25,8	5776	60,0	1367	14,2
2004	9618	2409	25,0	5865	61,0	1344	14,0
2005	9579	2360	24,6	5918	61,8	1301	13,6
2006	9644	2310	24,0	5998	62,2	1336	13,9
2007	9640	2224	23,1	6065	62,9	1351	14,0
2008	9654	2171	22,5	6120	63,4	1363	14,1
2009	9656	2110	21,9	6176	64,0	1370	14,2
2010	9681	2065	21,3	6209	64,1	1407	14,5
2011	9645	2004	20,8	6200	64,3	1441	14,9
2012	9646	1944	20,2	6225	64,5	1477	15,3
2013	9650	1924	19,9	6226	64,5	1500	15,5
2014	9631	1869	19,4	6233	64,7	1529	15,9
2015	9659	1873	19,4	6243	64,6	1543	16,0

Źródło: Bank Danych Lokalnych.

Szczególnie niepokojącym faktem, jest znaczny spadek liczby ludności w grupach wiekowych 0-4, 5-9, 10-14 i 15-19. Po przeanalizowaniu liczby osób o jaką zmniejszyły się poszczególne grupy wiekowe na przestrzeni lat 1995-2014 ustalono, że grupa wiekowa 0-4 zmniejszyła się o 262 osoby, grupa 5-9 lat o 316, w grupa 10-14 lat o 324, a grupa wiekowa 15-19 lat zmniejszyła się o 171 osób. Zmiany te powodują powstanie wyzwań przed władzami gminy w zakresie realizacji zadań publicznych, zmniejsza się bowiem zapotrzebowanie ludności związane z potrzebami oświatowymi tj. placówki edukacyjne i wychowawcze.

Tab. 1. Szczegółowa struktura ludności wg. wybranych grup wieku w roku 1995, 2000, 2005, 2010 i 2015.

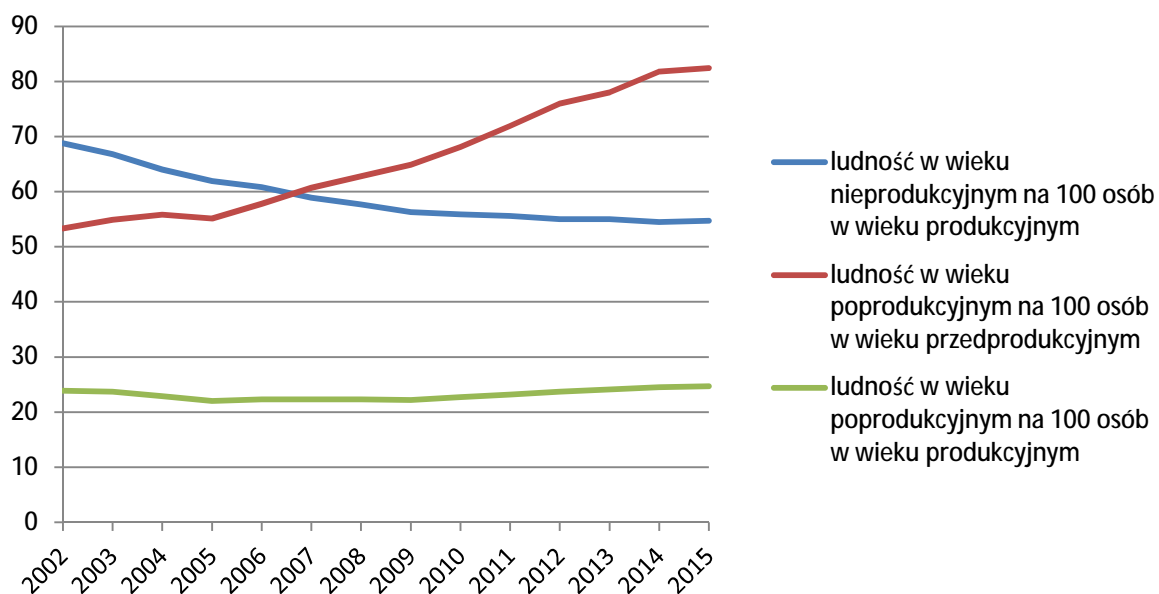
	Liczba mieszkańców ogółem	0-4	5-9	10-14	15-19
1995	9605	778	811	850	754
	100%	8,1	8,4	8,8	7,9
2000	9656	573	760	840	847
	100%	5,9	7,9	8,7	8,8
2005	9579	529	575	750	825
	100%	5,5	6,0	7,8	8,6
2010	9681	516	534	581	742
	100%	5,3	5,5	6,0	7,7
2015	9659	516	495	526	583
	100%	5,3	5,1	5,4	6,0

Źródło: opracowano na podstawie danych z Banku Danych Lokalnych.

O postępującym procesie starzenia się społeczeństwa świadczą również wskaźniki obciążenia demograficznego. O korzystnej wartości wskaźnika możemy mówić przy stosunku 70/100, w gminie Sieroszewice na 100 osób w wieku produkcyjnym przypada 54,7 w wieku przed- i poprodukcyjnym. W ostatnich latach gwałtownie wzrasta liczba osób w wieku poprodukcyjnym na 100 osób w wieku przedprodukcyjnym. Maleje z kolei liczba osób w wieku nieprodukcyjnym na 100 osób w wieku produkcyjnym. Liczba osób w wieku poprodukcyjnym na 100 osób w wieku produkcyjnym utrzymuje się na stałym poziomie, wynika to głównie z wydłużającej się średniej długości życia i wysokiego poziomu opieki zdrowotnej. Omówione powyżej zjawiska są charakterystyczne dla dojrzałych społeczeństw krajów rozwiniętych, powodują jednak powstanie wielu wyzwań dla samorządu: do potrzeb starszych trzeba dostosować opiekę zdrowotną i infrastrukturę, zmniejsza się z kolei zapotrzebowanie na szkoły i przedszkola.

Ryc. 3. Struktura wieku ludności gminy Sieroszewice w latach 2002–2015, w rozbiciu na wiek przedprodukcyjny, produkcyjny i poprodukcyjny.

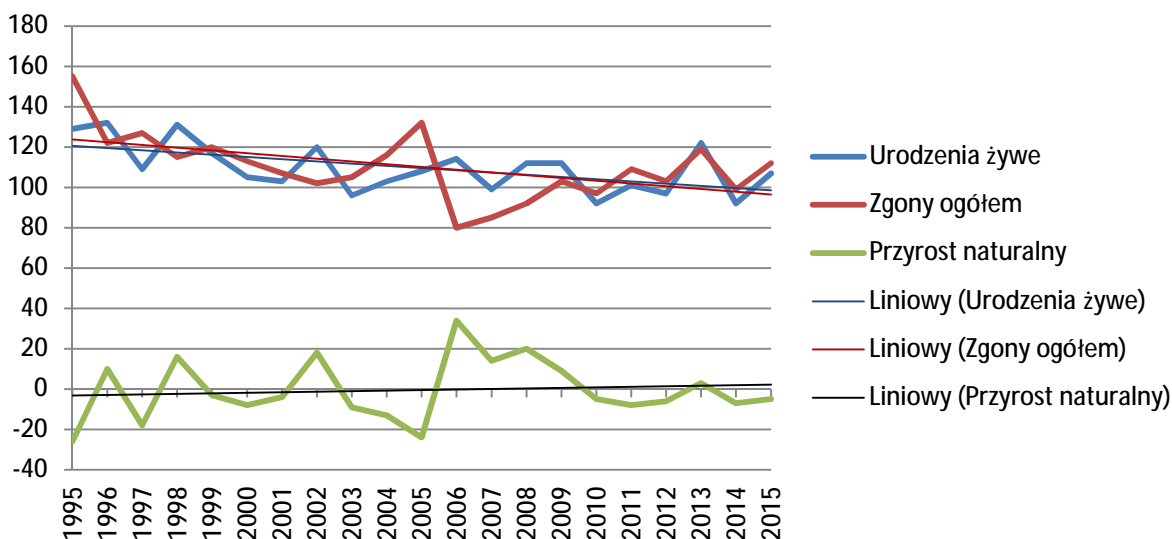
IV Zmiana Studium Uwarunkowań i Kierunków Zagospodarowania Przestrzennego Gminy Sieroszewice
Część I – Uwarunkowania Zagospodarowania Przestrzennego



Źródło: Bank Danych Lokalnych.

Przyrost naturalny w Gminie analizowany w latach 1995 - 2015 wynosi średnio -0,5. Można zaobserwować niewielką tendencję wzrostową, pomimo dużych wahań. Największy przyrost naturalny przypadł na rok 2006, następnie stopniowo malał i w roku 2010 osiągnął wartość ujemną, jednak nie był on tak niski jak w roku 2005. Po 2010 wskaźnik przyrostu, wyłączając 2013 rok, nadal jest ujemny

Ryc. 4. Urodzenia, zgony oraz przyrost naturalny w gminie Sieroszewice w latach 1995-2015.



Źródło: Bank Danych Lokalnych.

Zestawiając liczbę urodzeń w gminie Sieroszewice z średnioroczną liczbą urodzeń w okresach pięcioletnich można zauważyć, że liczba urodzeń sukcesywnie maleje – na przestrzeni 20 lat o średnio ok. 15 urodzeń. Podobną tendencję charakteryzuje liczba zgonów,

z tą różnicą na lata 2006-2010 przypada szczególnie duży spadek liczby zgonów. Efektem tych zjawisk jest kształt wykresu przyrostu naturalnego, który pomimo ogólnego spadku, w latach 2005-2009 osiągnął dużą wartość dodatnią maksymalną, wynoszącą w 2006 aż 34.

Tab. 2. Urodzenia, zgony oraz przyrost naturalny średniorocznych pięcioletnich okresach w gminie Sieroszewice w latach 1995-2015.

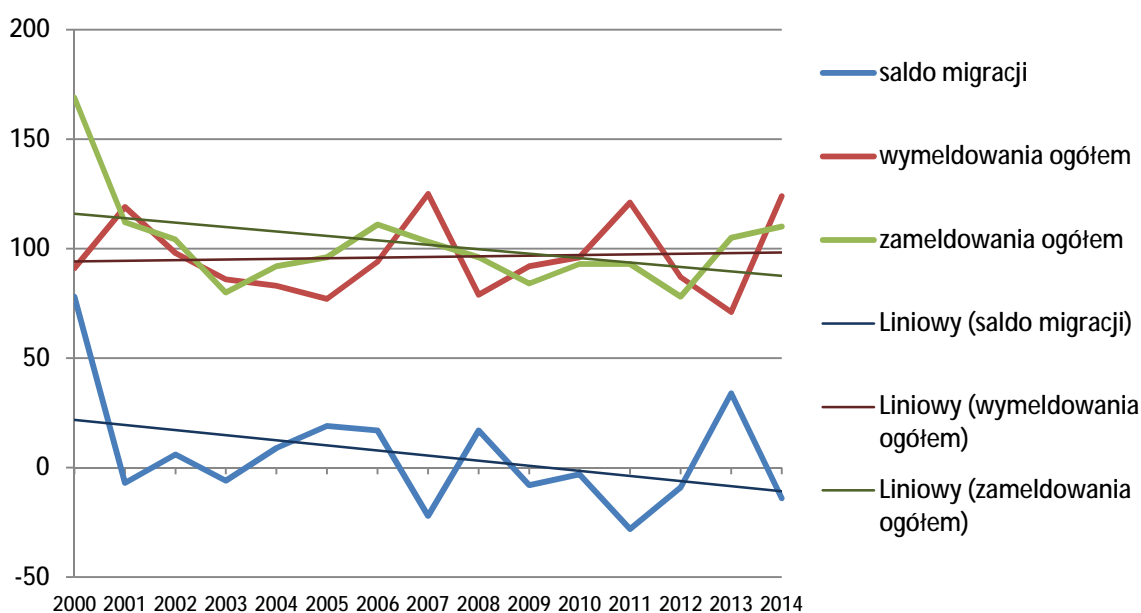
Lata	Urodzenia żywe	Zgony ogółem	Przyrost naturalny
1996-2000	118,8	119,4	-0,6
2001-2005	106	112,4	-6,4
2006-2010	105,8	91,4	14,4
2011-2015	103,8	108,4	-4,6

Źródło: Bank Danych Lokalnych.

Istotnym czynnikiem wpływającym na zmianę liczby ludności w gminie Sieroszewice są migracje ludności. Saldo migracji określa różnicę pomiędzy napływem ludności w stosunku do wymeldowań ludności z obszaru gminy w granicach kraju lub zagranicę. W ciągu ostatnich 20 lat średnio z obszaru gminy Sieroszewice emigrowało ok. 8-9 osób rocznie.

Procesy migracyjne na terenie gminy Sieroszewice są bardzo zmienne, ponieważ na przestrzeni ostatnich lat występowało zarówno dodatnie, jak i ujemne saldo migracji, obserwuje się jednak tendencję malejącą salda migracji. Wynika to z jednej strony z coraz mniejszej liczby zameldowań w gminie, z drugiej zaś z powolnym wzrostem wymeldowań. Zaznaczyć należy, że dane nie uwzględniają emigracji zarobkowych, które mają charakter sezonowy (poniżej 3 mies.), a które często są zasadniczym dochodem wielu osób. Ponadto w wielu przypadkach osoby wyjeżdżające do pracy za granicę, nie wymeldowują się z miejsca zamieszkania, choć faktycznie większą część czasu spędzają pracując za granicą.

Ryc. 5. Migracje ludności w latach 1995 – 2014 w gminie Sieroszewice.



Źródło: Bank Danych Lokalnych.

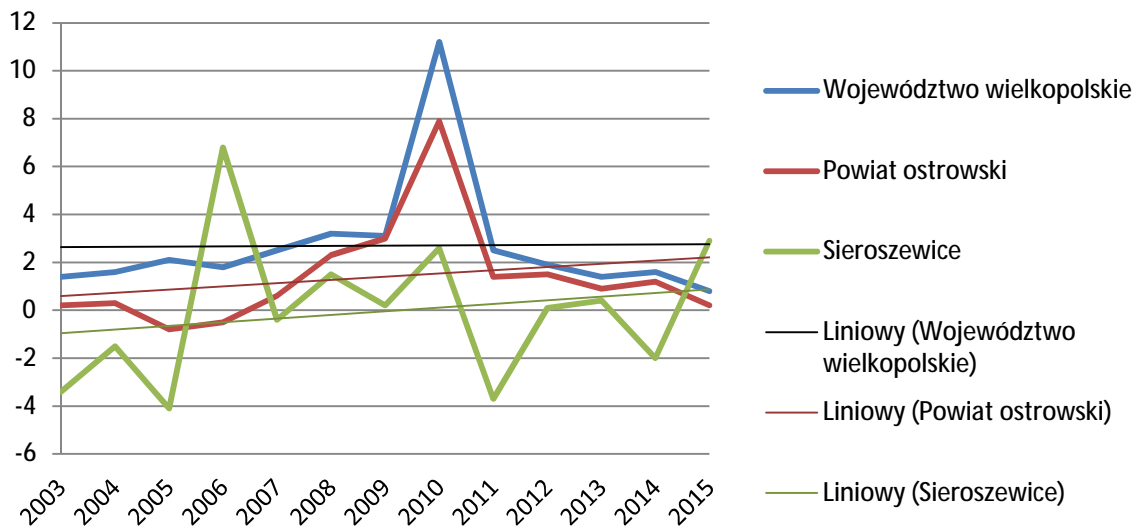
Wskaźnik zmian liczby ludności na 1000 mieszkańców na przestrzeni lat 2003-2015 ulegał znacznym wahaniom, wynosił od -4,1 do 6,8 (tab.13.), podobnie jak w powiecie ostrowskim i województwie wielkopolskim. Średnia wartość wskaźnika jest bliska 0, co oznacza że pomimo wahań, liczba ludności w gminie jest na względnie stałym poziomie. Obserwując jednak linię trendu zmian liczby ludności na 1000 mieszkańców gminy Sieroszewice (Ryc. 6.) można zauważyć, że wskaźnik z biegiem lat wzrasta. Prognozuje się że ten trend utrzyma się, w efekcie nastąpi powolny, choć stały wzrost liczby ludności na 1000 mieszkańców.

Tab. 3. Zmiana liczby ludności na 1000 mieszkańców w gminie Sieroszewice.

Jednostka terytorialna	Zmiana liczby ludności na 1000 mieszkańców w roku:												
	2003	2004	2005	2006	2007	2008	2009	2010	2011	2012	2013	2014	2015
Województwo wielkopolskie	1,4	1,6	2,1	1,8	2,5	3,2	3,1	11,2	2,5	1,9	1,4	1,6	0,79
Powiat ostrowski	0,2	0,3	-0,8	-0,5	0,6	2,3	3	7,9	1,4	1,5	0,9	1,2	0,2
Gmina Sieroszewice	-3,4	-1,5	-4,1	6,8	-0,4	1,5	0,2	2,6	-3,7	0,1	0,4	-2	2,91

Źródło: Bank Danych Lokalnych.

Ryc. 6. Zmiana liczby ludności na 1000 mieszkańców w gminie Sieroszewice.



Źródło: Bank Danych Lokalnych.

W poniższej tabeli przedstawiono dane demograficzne, które są podstawą do sporządzenia prognozy demograficznej. W przypadku tego typu przewidywania należy uwzględnić wiele uwarunkowań. Należą do nich nie tylko zjawiska demograficzne, dające się przewidzieć w niedalekiej perspektywie, takie jak skala urodzeń i poziom zgonów, ale również mniej przewidywalne zjawiska społeczne, takie jak migracje ludności. Są one zależne z jednej strony od poziomu rozwoju lokalnego rynku mieszkaniowego i atrakcyjności gminy Sieroszewice jako miejsca zamieszkania, z drugiej zaś ze skalą mobilności ludności i tendencją do poszukiwania zamieszkania w strefie podmiejskiej Ostrowa Wielkopolskiego.

Tab. 4. Przyrost naturalny i saldo migracji w gminie Sieroszewice w latach 1995-2015.

Rok	Urodzenia	Zgony	Przyrost naturalny	Saldo migracji			Przyrost naturalny na 1000 mieszkańców
				ogółem	w tym wewnętrznych	w tym zewnętrznych	
1995	129	155	-26	5	5	0	-2,71
1996	132	122	10	40	40	0	1,03
1997	109	127	-18	22	22	0	-1,87
1998	131	115	16	21	21	0	1,65
1999	117	120	-3	0	0	0	-0,31
2000	105	113	-8	78	78	0	-0,83
2001	103	107	-4	-7	-7	0	-0,41
2002	120	102	18	6	6	0	1,86
2003	96	105	-9	-6	-6	0	-0,93
2004	103	116	-13	9	10	-1	-1,34
2005	108	132	-24	19	19	0	-2,48
2006	114	80	34	17	26	-9	3,51
2007	99	85	14	-22	-22	0	1,44
2008	112	92	20	17	21	-4	2,06
2009	112	103	9	-8	-9	1	0,92
2010	92	97	-5	-3	-5	2	-0,51
2011	101	109	-8	-28	-28	0	-0,83
2012	97	103	-6	-9	-10	1	-0,62
2013	122	119	3	34	39	-5	0,31
2014	92	99	-7	-14	-12	-2	-0,73
2015	107	112	-5	0	11	0	-0,52

Źródło: opracowanie własne na podstawie danych z Banku Danych Lokalnych.

Prognozę demograficzną dla gminy Sieroszewice wykonano w wariacie prognozy maksymalnej – pomigracyjnej. Tego typu prognoza oprócz ruchu naturalnego uwzględnia również przemieszczenia ludności. W przypadku gdzie ruch wędrowniczy w sposób istotny wpływa na stan populacji, ten rodzaj prognozy, daje większe prawdopodobieństwo zgodności wyników analiz z przyszłym stanem ludności. Prognozę sporządzono w oparciu o analizę ruchu naturalnego oraz przemieszczeń ludności w latach 1995-2015. Założono kontynuację występujących zjawisk przy uwzględnieniu występujących czynników tj. prorodzinna polityka władz oraz utrzymanie się migracji ludności na względnie stałym poziomie z nieznaczną tendencją rosnącą. W gminie Sieroszewice, w latach 1995-2014, obserwuje się utrzymanie stałej liczby ludności – przyrost naturalny bliski jest 0. Chociaż linia trendu salda migracji spada, średnio w gminie przybywało przez badany okres czasu ok. 8 osób rocznie. Prorodzinna polityka rządu skłania do przyjęcia w najbliższych 5 latach przyrostu naturalnego na poziomie 5 osób, w kolejnym 5-leciu na poziomie 4 osób, w kolejnych pięcioleciach przyrost naturalny będzie wynosił 3 lub 2 osoby.

Perspektywę liczby ludności w gminie Sieroszewice cechować będą następujące czynniki:

- utrzymanie na stałym poziomie liczby urodzeń z niewielką tendencją wzrostową,
- utrzymanie na stałym poziomie liczby zgonów z niewielką tendencją spadkową,
- stałe saldo migracji,
- utrzymanie się przyrostu rzeczywistego ludności na stałym poziomie z niewielką tendencją wzrostową,

Przyjmując założenia w wariantcie optymistycznym (prognozy maksymalnej – pomigracyjnej) prognozę urodzeń żywych, zgonów oraz saldo migracji przedstawiono w tabeli poniżej.

Tab. 5. Prognozowany przyrost naturalny oraz saldo migracji w latach 2015-2045 w gminie Sierszewice

Lata	Urodzenia	Zgony	Przyrost naturalny	Saldo migracji
2016-2020	526	531	5	4
2021-2025	516	520	4	4
2026-2030	517	520	3	4
2031-2035	517	520	3	4
2036-2040	523	525	2	4
2041-2045	518	520	2	4
Razem	3117	3136	19	24

Źródło: opracowanie własne.

Źródłami prognozy demograficznej w gminie Sierszewice są przede wszystkim procesy zachodzące w społeczeństwie, związane ze zmianą stylu życia rodzinnego i indywidualnych aspiracji, charakterystyczne dla krajów rozwijających się i rozwiniętych, a także silna urbanizacja, wzrost mobilności przestrzennej ludności, wzrost poziomu wykształcenia. Spadek liczby urodzeń powodują przede wszystkim: autonomia kobiet w życiu społecznym i większa możliwość świadomego podejmowania decyzji prokreacyjnych. Obniżanie się stopy umieralności oraz stale wydłużająca się średnia długość życia jest spowodowana rozwojem medycyny oraz świadomością społeczną w zakresie zdrowego stylu życia. Dodatkowym aspektem, mającym wpływ na coraz niższy wskaźnik umieralności jest obserwowana wyższa jakość życia, która związana jest m.in. ze zwyczajami żywieniowymi ludności, warunkami mieszkaniowymi oraz odstępem do opieki zdrowotnej.

Prognozowane wartości wskaźników ustalono na podstawie linii trendu dla liczby zgonów oraz liczby urodzeń. W gminie Sierszewice obserwuje się stabilizację liczby zgonów z niewielką tendencją spadkową. Na znaczny wzrost liczby urodzeń, pomimo ogólnej tendencji spadkowej, w pierwszym 5-leciu ma wpływ rządowy program wspierania rodzin 500+”. Ustalenie wielkości wskaźników pozwoliło na określenie prognozowanej liczby ludności w gminie Sierszewice do roku 2045 (tab. 16).

Tab. 6. Prognozowana liczba ludności w gminie Sieroszewice do roku 2045 na podstawie przewidywanego ruchu naturalnego i migracji ludności.

Lata	Przyrost naturalny	Saldo migracji ogółem	Prognozowany wzrost liczby mieszkańców	Liczba ludności na koniec okresu, przy założeniu, że liczba mieszkańców na koniec 2015 r. wynosi: 9 659 osób
2016-2020	5	4	9	9668
2021-2025	4	4	8	9676
2026-2030	3	4	7	9683
2031-2035	3	4	7	9690
2036-2040	2	4	6	9696
2041-2045	2	4	6	9702
Razem	19	24	43	

Źródło: opracowanie własne.

W 2045 r. szacowana liczba mieszkańców gminie Sieroszewice wyniesie 9 702 osób, nastąpi więc wzrost liczby ludności o 43 osoby w stosunku do stanu na dzień 31.12.2015 r. Z analizy wynika, że liczebność populacji gminy Sieroszewice w najbliższych 30 latach zwiększy się nieznacznie o 0,45%.

2.8.2.4. Wnioski uwzględniające studia i prognozy demograficzne

Pomimo niewielkiej tendencji wzrostu przyrostu naturalnego i spadku salda migracji sytuacja w gminie Sieroszewice na tle kraju jest stabilna. Charakterystyczne zjawisko migracji ludności do dużych ośrodków miejskich, w przypadku Sieroszewic, może zostać zniwelowane ze względu na atrakcyjność położenia w bezpośrednim sąsiedztwie rozwijającej się Aglomeracji Kalisko-Ostrowskiej oraz korzystne położenie komunikacyjne. Prorodzinne programy rządowe oraz przychylna dla rodzin polityka władz będzie miała wpływ na utrzymanie przyrostu naturalnego na dodatnim poziomie. Obserwuje się znaczny spadek liczby ludności w wieku przedprodukcyjnym oraz wzrost liczby osób w wieku poprodukcyjnym, choć nadal znaczną przewagę stanowi ludność w wieku produkcyjnym.

Z przeprowadzonych analiz wynika, że liczba ludności w gminie Sieroszewice w najbliższych 30 latach zwiększy się, czego efektem będzie wzrost zapotrzebowania na tereny budowlane, w zakresie zabudowy mieszkaniowej jednorodzinnej oraz usług związanych z podnoszeniem jakości życia mieszkańców i lokalizacji zakładów produkcyjnych. Ponadto rozwój terenów zabudowy mieszkaniowej jednorodzinnej może być szansą dla gminy, ponieważ stanie się ona atrakcyjnym miejscem do osiedlenia dla mieszkańców z sąsiadujących ośrodków miejskich (Ostrów Wlkp., Kalisz).

Wnioski z prognozy demograficznej do 2045 r. sporządzonej dla gminy Sieroszewice:

- malejąca liczba ludności w wieku przedprodukcyjnym wskazuje na brak potrzeby rozbudowy placówek szkolnych i wychowawczych,
- malejąca liczba dzieci i młodzieży w wieku szkolnym ułatwia poprawę jakości i warunków nauczania (racjonalizacja sieci szkolnej),
- z powodu wzrostu liczby mieszkańców w wieku produkcyjnym istnieją potrzeby w zakresie tworzenia nowych miejsc pracy oraz w zakresie mieszkalnictwa, czego wyrazem w polityce przestrzennej gminy powinno być wskazanie nowych terenów

.....
rozwoju mieszkalnictwa jednorodzinnego oraz nowych terenów aktywności gospodarczej,

- wzrost udziału ludności w wieku poprodukcyjnym wymaga podjęcia działań na rzecz ochrony zdrowia i opieki społecznej,
- konieczność tworzenia odpowiednich warunków, szczególnie dla ludzi młodych, poprzez korzystną politykę rodzinną i mieszkaniową.

2.8.3. Analiza możliwości finansowania przez gminę Sieroszewice wykonania sieci komunikacyjnej i infrastruktury technicznej, a także infrastruktury społecznej, służących realizacji zadań własnych

2.8.3.1. Analiza możliwości finansowania przez gminę wykonania sieci komunikacyjnej

Na obszarze gminy sukcesywnej poprawie ulega stan dróg oraz dostępność komunikacyjna. Sporą część wydatków majątkowych Gminy stanowią wydatki inwestycyjne na drogi gminne publiczne, a udział wydatków na ten cel z każdym rokiem rośnie (tab. 17).

Tabela. 17. Dochody i wydatki budżetu gminy Sieroszewice ogółem w latach 2008-2015.

	Dochody ogółem [zł]	Dochody własne [zł]	Wydatki z budżetu ogółem [zł]	Udział wydatków na drogi publiczne w wydatkach ogółem [%]
2008	22 105 286,08	4 579 789,16	21 521 945,42	7,3
2009	22 965 447,28	4 592 204,89	24 299 979,41	7,2
2010	25 981 492,48	6 048 447,65	32 384 813,93	6,5
2011	28 720 123,66	6 304 592,40	26 201 549,63	8,3
2012	25 033 896,80	6 629 893,73	23 710 109,54	5,5
2013	25 714 892,76	7 331 722,71	25 049 445,65	7,1
2014	28 392 489,02	8 677 086,09	27 462 156,87	8,2
2015	29 779 259,14	9 646 798,71	27 550 183,44	8,4

Źródło: Bank Danych Lokalnych.

Pozyskane przez gminę Sieroszewice środki z Unii Europejskiej w dużej mierze przeznaczone są na dofinansowanie inwestycji z zakresu zadań inwestycyjnych, w szczególności inwestycji drogowych, budowę i modernizację dróg, rozwój infrastruktury sportowej, poprawę stanu skanalizowania gminy. Zestawienie pozyskanych środków unijnych przedstawiono w tabeli poniżej.

Tabela.18 . Dotacje uzyskane przez gminę Sieroszewice w latach 2008- 2012.

2008	
Dotacja z Województwa Wielkopolskiego z funduszy celowych na dofinansowanie kosztów inwestycji ze środków Funduszy Ochrony Gruntów Rolnych na budowę i modernizację dróg dojazdowych do gruntów rolnych.	215 000,00 zł
Środki na dofinansowanie zadań bieżących gmin pozyskane z innych źródeł uzyskane na podstawie porozumienia zawartego pomiędzy Agencją Promocji Inwestycji Sp. z o.o. z siedzibą w Warszawie, a gminą Sieroszewice na dofinansowanie remontu oświetlenia ulicznego na terenie gminy.	90 000,00 zł

IV Zmiana Studium Uwarunkowań i Kierunków Zagospodarowania Przestrzennego Gminy Sieroszewice
Część I – Uwarunkowania Zagospodarowania Przestrzennego

Pomoc finansowa udzielona między jednostkami samorządu terytorialnego na dofinansowanie własnych zadań inwestycyjnych z Województwa Wielkopolskiego na przebudowę drogi gminnej Zamość – Raduchów.	28 000,00 zł
2009-2010	
Dotacja z Województwa Wielkopolskiego z funduszy celowych na dofinansowanie kosztów inwestycji ze środków Funduszy Ochrony Gruntów Rolnych na budowę i modernizację dróg dojazdowych do gruntów rolnych.	159 600,00 zł
Dotacja z Ministerstwa Sportu i Turystyki Departament Infrastruktury Sportowej na dofinansowanie budowy kompleksów sportowych w ramach programu Moje boisko – Orlik 2012. Ogólna wartość inwestycji: 1 051 995,02 zł	333 000,00 zł
2011	
Dotacja w ramach PROW na lata 2007-2013 „Odnowa i rozwój wsi”. Budowa wielofunkcyjnego boiska sportowego o nawierzchni syntetycznej dla celów rekreacyjnych mieszkańców we wsi Rososzycy.	210 564,00 zł
Budowa ścieżki rowerowej na trasie Latanowice – Sieroszewice.	127 604,00 zł
Dotacja z Województwa Wielkopolskiego z funduszy celowych na dofinansowanie kosztów inwestycji ze środków Funduszy Ochrony Gruntów Rolnych na budowę i modernizację dróg dojazdowych do gruntów rolnych.	79 500,00 zł
Dotacja ze środków Województwa Wielkopolskiego na dofinansowanie zadania związanego z budową Sali Sportowej w Wielowsi na zakup nawierzchni poliuretanowej.	40 000,00 zł
Poprzez program Leader w ramach PROW 2007-13 uzyskano dotację na dofinansowanie:	
• wyposażenia muzeum w Ołoboku środki edukacyjne oraz doposażenie części wystawowej.	6 744,16 zł
• wydanie przewodnika wycieczek rowerowych po gminie Sieroszewice.	7 761,78 zł
2012	
Dotacja z Województwa Wielkopolskiego z funduszy celowych na dofinansowanie kosztów inwestycji ze środków Funduszy Ochrony Gruntów Rolnych na budowę i modernizację dróg dojazdowych do gruntów rolnych.	180 140,58 zł
2013	
Dotacja w ramach PROW 2007-13 – Budowa kanalizacji sanitarnej wraz z przykanalikami i przepompowniami w Gminie Sieroszewice w Sieroszewicach i Psarach.	bd
W ramach programu SAPARD został złożony wniosek o dofinansowanie budowy kanalizacji sanitarnej w Rososzycy (Etap II) oraz w Latowicach (I etap).	bd

Źródło: UG Sieroszewice

W ramach Wieloletniej Prognozy Finansowej na lata 2017-2020 gmina planuje również inwestycje dzięki środkom pozyskanym z UE:

- Przebudowę drogi gminnej w Masanowie - ul. Szeroka, gm. Sieroszewice w ramach PROW na lata 2014-2020 poddziałanie: „Wsparcie inwestycji związanych z tworzeniem, ulepszeniem lub rozbudową wszystkich rodzajów małej infrastruktury, w tym inwestycji w energię odnawialną i w oszczędzanie energii”,
- Modernizację sali wiejskiej w Parczewie w ramach WRPO 2014-20 poddziałanie: „Kompleksowa modernizacja energetyczna budynków użyteczności publicznej”,
- Termomodernizację Zespołu Szkół w Sieroszewicach i Wielowsi w ramach WRPO 2014-20 w ramach poddziałania „Poprawa efektywności energetycznej w sektorze publicznym w ramach ZIT dla rozwoju AKO”,
- Rozbudowę i modernizację oczyszczalni ścieków w Rososzycy w ramach poddziałania „Gospodarka wodno-ściekowa w ramach ZIT dla rozwoju AKO”,

oraz w ramach PROW na lata 2014-20 (współdziałanie wsparcie na wdrażanie operacji „Strategia rozwoju lokalnego kierowanego przez społeczność”) rozbudowę i przebudowę „Domu Ludowego w Psarach”.

IV Zmiana Studium Uwarunkowań i Kierunków Zagospodarowania Przestrzennego Gminy Sieroszewice
 Część I – Uwarunkowania Zagospodarowania Przestrzennego

Znaczna część dochodów gminy Sieroszewice przeznaczona jest na utrzymanie, budowę lub przebudowę dróg gminnych (tab. 19). Dział 600 – Transport i łączność obejmuje przede wszystkim budowę i przebudowę dróg gminnych, modernizację dróg istniejących, budowę parkingów gminnych. Z poniższych danych wynika, że Gmina przeznaczyła w latach 2014 i 2015 prawie ok. **5 000 000 zł** na wydatki związane z transportem i łącznością.

Tabela. 19. Wydatki gminy Sieroszewice według działów w zł (tylko działy na które poniesiono wydatki).

Działy	2014	2015
Dział 010 - Rolnictwo i łowiectwo	1443801,03	848722,73
Dział 400 - Wytwarzanie i zaopatrywanie w energię elektryczną, gaz i wodę	54985,00	57024,00
Dział 600 - Transport i łączność	2406407,45	2477492,18
Dział 630 - Turystyka	5000,00	4300,00
Dział 700 - Gospodarka mieszkaniowa	24838,4	34014,79
Dział 710 - Działalność usługowa	28178,51	34200,00
Dział 750 - Administracja publiczna	2608645,46	2807916,69
Dział 751 - Urzędy naczelnych organów władzy państwowej, kontroli i ochrony prawa oraz sądownictwa	66868,65	81848,96
Dział 754 - Bezpieczeństwo publiczne i ochrona przeciwpożarowa	457096,28	412170,09
Dział 757 - Obsługa długu publicznego	190607,88	124820,28
Dział 801 - Oświata i wychowanie	11874396,9	12023828,52
Dział 851 - Ochrona zdrowia	154762,87	134062,17
Dział 852 - Pomoc społeczna	4953734,36	5142230,94
Dział 853 - Pozostałe zadania w zakresie polityki społecznej	8088,00	5000,00
Dział 854 - Edukacyjna opieka wychowawcza	116246,95	159501,86
Dział 900 - Gospodarka komunalna i ochrona środowiska	1529349,05	1592659,53
Dział 921 - Kultura i ochrona dziedzictwa narodowego	1107321,07	1240045,66

Źródło: BDL GUS.

Wysokość wydatków majątkowych w budżecie na 2015 i 2016 roku na budowę i rozbudowę dróg przeznaczono kolejno **761 389,00 zł** i **1 186 409,36 zł**. Inwestycje drogowe były realizowane głównie w Biernacicach, Strzyżewie, Raduchowie, Zamościu oraz Westrzy. Łączna długość zrealizowanych dróg wyniosła prawie 11 kilometrów.

IV Zmiana Studium Uwarunkowań i Kierunków Zagospodarowania Przestrzennego Gminy Sieroszewice
Część I – Uwarunkowania Zagospodarowania Przestrzennego

Tabela. 20. Zestawienie dróg wybudowanych w gminie Sieroszewice w latach 2015-2016.

	Lokalizacja drogi / długość drogi/przyjęta szerokość utwardzenia	Koszt budowy 1m ² drogi o nawierzchni betonowej lub asfaltowej	Całkowity koszt budowy
Westrza	Dł. 500 m Szerokość jezdni 3 m Szerokość poboczy 2x0,5 m	18,29 zł	45 749,85 zł
Strzyżew ul. Leśna	Dł. 230 m Szerokość jezdni 3 m Szerokość poboczy 2x0,5 m	49,36 zł	45 407,91 zł
Strzyżew <i>Szlak Bursztynowy</i>	Dł. 300 m Szerokość jezdni 3 m Szerokość poboczy 2x2 m	28,91 zł	60 730,34 zł
Bilczew	Dł. 185 m Szerokość jezdni 3 m Szerokość poboczy 2x1 m	49,32 zł	45 622,24 zł
Ołobok do ul. Zamkowej do ul. Ryc. Ratułdy	Dł. 175 m Szerokość jezdni 3 m Szerokość poboczy 2x1,5 m i 2x0,5 m	40,63 zł	38 595,25 zł
Zamość	Dł. 720 m Szerokość jezdni 4 m Szerokość poboczy 2x1 m	23,05 zł	99 585,72 zł
Biernacice	Dł. 1090 m Szerokość jezdni 4 m Szerokość poszerzenia drogi 1,5 m	17,16 zł	130 948,26 zł
Rososzycza – droga dojazdowa do oczyszczalni ścieków	Dł. 170 m Szerokość jezdni 4 m i 9 m Szerokość poboczy 2x1 m	54,09 zł	75 462,96 zł
Sieroszewice ul. Łąkowa	Dł. 142 m Szerokość jezdni 4 m Szerokość poboczy 2x1 m	28,32 zł	24 565,07 zł
Zamość	Dł. 408 m Szerokość jezdni 3 m Szerokość poboczy 2x1 m	25,42 zł	51 857,29 zł
Wielowieś ul. Ceglana	Dł. 170 m Szerokość jezdni 3 m Szerokość poboczy 2x1 m	44,72 zł	38 013,15 zł
Sieroszewice ul. Spokojna	Dł. 72 m Szerokość jezdni 7-13 m Szerokość poboczy 2x1 m	79,76 zł	57 429,63 zł
Raduchów	Dł. 850 m Szerokość jezdni 3 m Szerokość poboczy 2x1,5 m	19,14 zł	102 201,39 zł
Masanów-Wielowieś	Dł. 200 m Szerokość jezdni 3 m Szerokość poboczy 2x0,25 m	57,14 zł	39 997,46 zł
Sieroszewice ul. Wiśniowa	Dł. 470 m Szerokość jezdni 4 m Szerokość poboczy 2x1 m	42,95 zł	121 114,10 zł
Ołobok od ul. Zamkowej	Dł. 150 m Szerokość jezdni 4 m Szerokość poboczy 2x1,5 m i 2x2, 5 m	bd	65 293,32 zł
Rososzycza – ul. Łąkowa	Dł. 137 m	68,08 zł	55 962,54 zł

IV Zmiana Studium Uwarunkowań i Kierunków Zagospodarowania Przestrzennego Gminy Sieroszewice
Część I – Uwarunkowania Zagospodarowania Przestrzennego

	Szerokość jezdni 4 m Szerokość poboczy 2x1 m		
Masanów ul. Polna	Dł. 480 m Szerokość jezdni 3 m Szerokość poboczy 2x1 m	46,77 zł	112 254,72 zł
Ołobok (II etap) do ul. Zamkowej do ul. Ryc. Ratułdy	Dł. 481 m Szerokość jezdni 3 m Szerokość poboczy 2x1,5 m	24,54 zł	70 836,32 zł
Westrza II etap	Dł. 500 m Szerokość jezdni 3 m Szerokość poboczy 2x1 m	18,46 zł	46 169,28 zł
Raduchów	Dł. 500 m Szerokość jezdni 3 m Szerokość poboczy 2x1 m	34,09 zł	85 215,63 zł
Strzyżew - dojazd do magazynu	Dł. 340 m Szerokość jezdni 3 m Szerokość poboczy 2x1 m	26,52 zł	45 077,84 zł
Strzyżew – szlak bursztynowy	Dł. 500 m Szerokość jezdni 3 m Szerokość poboczy 2x1 m	27,26 zł	68 163,53 zł
Sławin – od drogi wojewódzkiej	Dł. 140 m Szerokość jezdni 3 m Szerokość poboczy 2x1 m	40,65 zł	28 454,82 zł
Sławin – od drogi gminnej	Dł. 160 m Szerokość jezdni 3 m Szerokość poboczy 2x1 m	37,54 zł	30 030,45 zł
Biernacice	Dł. 880 m Szerokość jezdni 3 m Szerokość poboczy 2x1 m	21,52 zł	115 810,40 zł
Rososzycza od ul. Krótkiej do ul. Kwiatowej w kierunku ul. Kaliskiej	Dł. 230 m Szerokość jezdni 3 m Szerokość poboczy 2x1 m	159,75 zł	199 683,74 zł
Wielowieś za boiskiem Orlik	Dł. 539 m Szerokość jezdni 3 m Szerokość poboczy 2x1 m	55,74 zł	92 807,01 zł
Sieroszewice ul. Szkolna	Dł. 90 m Szerokość jezdni 3 m Szerokość poboczy 2x1,5 m	65,00 zł	58 501,26 zł

Źródło: UG Sieroszewice.

W budżecie na rok 2017 gmina Sieroszewice zabezpieczyła również środki na realizację następujących inwestycji drogowych:

- 1) Budowa chodnika w m. Biernacice - 9 851,56 zł
- 2) Budowa chodnika w m. Bibianki (III etap) - 18 604,91 zł
- 3) Budowa chodnika w m. Kania (IV etap) - 7 675,17 zł
- 4) Budowa chodnika w m. Wielowieś (ul. Ceglana - II etap) - 70 000,00 zł
- 5) Budowa chodnika w m. Zamość (II etap) - 13 790,93 zł
- 6) Budowa chodników na osiedlu w Sieroszewicach - 70 000,00 zł
- 7) Przebudowa nawierzchni drogi gminnej w m. Raduchów - 100 000,00 zł
- 8) Przebudowa nawierzchni drogi gminnej w m. Biernacice(II etap) - 100 000,00 zł
- 9) Przebudowa nawierzchni drogi gminnej w m. Masanów (ul. Brylińskiego)
- 100 000,00 zł
- 10) Przebudowa nawierzchni drogi gminnej w m. Namysłaki - 90 000,00 zł
- 11) Przebudowa nawierzchni drogi gminnej w m. Ołobok (ul. Brylińskiego) - 50 000,00 zł

- 12) Przebudowa nawierzchni drogi gminnej w m. Ołobok (ul. Ratułdy) - 30 000,00 zł
 13) Przebudowa nawierzchni drogi gminnej w m. Rososzycy (ul. Łąkowa) - 70 000,00 zł
 14) Przebudowa nawierzchni drogi gminnej w m. Westrzy - 70 000,00 zł
 15) Przebudowa nawierzchni drogi gminnej w m. Zamość - 100 000,00 zł
 16) Przebudowa nawierzchni drogi gminnej we wsi Masanów - 221 035,00 zł
 17) Przebudowa nawierzchni drogi gminnej we wsi Masanów - 126 340,62 zł

Podany koszt budowy jest szacunkowy i może ulec zmianie. Łącznie na budowę dróg gminnych w budżecie gminy Sieroszewice na rok 2017 przeznaczono 1 247 298,19 zł. Gmina posiada możliwości finansowe wykonania zaplanowanej sieci komunikacyjnej w czasie szybszym niż zakładany rozwój zabudowy. Potrzeby inwestycyjne nie przekraczają możliwości finansowania przez Gminę wykonania sieci komunikacyjnej.

2.8.3.2. Analiza możliwości finansowania przez gminę infrastruktury technicznej

Obecnie wszystkie miejscowości w gminie posiadają wodę z wodociągów gminnych. Władze gminy sukcesywnie modernizują oraz uzupełniają system wodno - kanalizacyjny. Wodociągi gminne zaopatrywane są w wodę z pięciu stacji: Biernacice, Namysłaki, Sieroszewice, Psary, Strzyżew.

Tabela. 21. Wodociągi komunalne w Gminie Sieroszewice

Producent wody	Długość sieci wodociągowej	Liczba ludności zaopatrywanej w wodę	Produkcja wody rocznie
SUW Sieroszewice	33,0 km	3275	211696 m ³
SUW Namysłaki	39,2 km	2951	164762 m ³
SUW Psary	12,3 km	1873	148680 m ³
SUW Strzyżew	22,0 km	1070	77706 m ³
SUW Biernacice	25,8 km	609	56786 m ³
Razem:	132,3 km	9778	659630 m³

Źródło: UG Sieroszewice (Dane z IV kwartał 2016r.)

Gmina jest w stanie w pełni zaopatrzyć w wodę wszystkich mieszkańców. Sieć wodociągowa jest systematycznie modernizowana i rozbudowywana. W latach 2014-2016 zrealizowano następujące inwestycje:

Rok 2014

- Ÿ Budowa odcinka sieci wodociągowej w Parczewie (ok. 230 m),
- Ÿ Budowa odcinka sieci wodociągowej w Rososzycy (ok. 170 m),
- Ÿ Budowa przyłącza w Westrzy (ok. 70 m),
- Ÿ Budowa przyłączy do wybudowanego odcinka sieci wodociągowej w Zamościu i Kanii,
- Ÿ Modernizacja sieci wodociągowej w m. Westrzy (ok. 190 m).

Rok 2015

- Ÿ Budowa odcinka sieci wodociągowej w Parczewie - II etap (ok. 180 m),
- Ÿ Przebudowa sieci wodociągowej w Westrzy,
- Ÿ Przedłużenie linii wodociągowej w Bibiankach (210 m),
- Ÿ Przedłużenie linii wodociągowej w Parczewie,

IV Zmiana Studium Uwarunkowań i Kierunków Zagospodarowania Przestrzennego Gminy Sieroszewice
Część I – Uwarunkowania Zagospodarowania Przestrzennego

• Przedłużenie linii wodociągowej w Strzyżewie – ul. Szlak Bursztynowy i Wydarta (330 m),

Rok 2016

• Przedłużenie linii wodociągowej w Masanowie - ul. Ceglana (1250 m),

• Przedłużenie linii wodociągowej w Rososzycy - ul. Wiśniowa (160 m).

Skanalizowanymi miejscowościami w gminie Sieroszewice są Sieroszewice, Rososzycza, Psary. Długość sieci kanalizacyjnej w gminie wynosi 36,6km, a liczba ludności korzystająca z sieci kanalizacyjnej to 2419 osób, co stanowi zaledwie 25% wszystkich mieszkańców.

Tabela.22. Ogólna charakterystyka sieci kanalizacji sanitarnej w gminie Sieroszewice.

Lata	długość czynnej sieci kanalizacyjnej [km]	przyłącza prowadzące do budynków mieszkalnych i zbiorowego zamieszkania	ścieki odprowadzone	ludność korzystająca z sieci kanalizacyjnej	% udział korzystających z kanalizacji
2002	0	0	-	77	0,8
2003	6,9	20	-	85	0,9
2004	15,5	60	-	253	2,6
2005	15,5	140	-	582	6,1
2006	15,5	150	-	626	6,5
2007	15,5	152	-	634	6,6
2008	15,5	154	-	643	6,7
2009	21,5	196	-	805	8,3
2010	31,6	208	-	852	8,8
2011	31,6	208	-	894	9,3
2012	31,6	434	-	1812	18,8
2013	31,6	455	-	1881	19,5
2014	36,6	503	-	2206	22,9
2015	36,6	571	76,6	2419	25,0

Źródło: BDL GUS. dam^3 – jednostka objętości odpowiadająca 1000 m³

Ze względu na stosunkowo niski poziom skanalizowania gmina Sieroszewice podjęła działania z zakresu dofinansowania realizacji przydomowych oczyszczalni ścieków na obszarze gminy, na których budowa zbiorczych systemów kanalizacyjnych, bądź podłączenie do istniejącego lub projektowanego systemu kanalizacyjnego jest z przyczyn technicznych niemożliwa lub ekonomicznie nieuzasadniona. Równolegle realizowana jest rozbudowa sieci kanalizacyjnej:

Rok 2014

• Budowa przyłączy kanalizacyjnych do pałacu w Rososzycy,

• Modernizacja oczyszczalni ścieków w Rososzycy,

Rok 2015

• Budowa przyłącza kanalizacyjnego do Pałacu w Sieroszewicach,

Rok 2016

- Ÿ Budowa kanalizacji sanitarnej w Latowicach (przesunięta na następny rok),
- Ÿ Budowa odcinka sieci kanalizacyjnej w Sieroszewicach wraz ze studzienkami rewizyjnymi.

Łączny koszt realizacji ww. inwestycji poniesiony przez gminę wyniósł 191 218,00 zł. W budżecie na 2017 r. planowane są kolejne inwestycje z zakresu rozbudowy i modernizacji sieci wodno-kanalizacyjnej na które w budżecie gminy przeznaczono 2 422 500,00 zł. Szczególnie znaczącym przedsięwzięciem jest realizacja budowy kanalizacji w miejscowości Latowice, zadanie realizowane jest od roku 2015, a szacunkowy koszt inwestycji wynosi 5 046 216,20 zł.

Pomimo podjętych przez władze gminy działań konieczna jest dalsza rozbudowa sieci kanalizacyjnej w gminie, szczególnie biorąc pod uwagę prognozowany rozwój terenów zabudowanych w gminie. Poprawa stanu skanalizowania gminy jest przedsięwzięciem, które wymagać będzie zaangażowania środków zewnętrznych.

2.8.3. 3. Analiza możliwości finansowania przez gminę infrastruktury społecznej

Prognoza demograficzna nie wykazała potrzeby rozbudowy zaplecza oświaty. W gminie nie planuje się budowy nowych szkół na poziomie podstawowym, a liczba posiadanych miejsc w szkołach jest wystarczająca do objęcia edukacją wszystkich dzieci w wieku szkolnym. Niemniej podejmowane są inwestycje z zakresu modernizacji istniejących obiektów oświaty. W latach 2014-2016 podjęto następujące inwestycje:

- Ÿ Budowę boiska sportowego trawiastego przy Szkole Podstawowej w Parczewie,
- Ÿ Budowa ścianki wspinaczkowej przy Zespole Szkół w Wielowsi,
- Ÿ Budowa zbiornika bezodpływowego przy Szkole Podstawowej w Parczewie,
- Ÿ Budowa zewnętrznej siłowni na terenie Zespołu Szkół w Wielowsi,
- Ÿ Instalacja monitoringu w Szkole Podstawowej w Strzyżewie,
- Ÿ Dopuszaenie placu zabaw przy Szkole Podstawowej w Rososzycy,
- Ÿ Budowa parkingu przy Szkole Podstawowej w Parczewie,
- Ÿ Termomodernizacja Zespołu Szkół w Sieroszewicach,
- Ÿ Termomodernizacja Zespołu Szkół w Wielowsi.

Podnoszone są również standardy z zakresu bazy sportowo-rekreacyjnej związane m.in. z modernizacją stadionów i doposażeniem placów zabaw. W latach 2014-16 kompleksowo zmodernizowano oraz doposażono w urządzenia sportowe stadion sportowy w Sieroszewicach, na którym urządzono również siłownię zewnętrzną. Na stadionie wybudowano nowe chodniki, planuje się również zmodernizowanie płyty stadionu wraz z nawodnieniem. Gmina rozbudowuje oraz modernizuje obiekty infrastruktury społecznej. Wybudowano „Centrum Wsi w Ołoboku”, inwestycja przyczyniła się do poprawy wizerunku centrum Ołoboku wzdłuż ruchliwej drogi wojewódzkiej Kalisz – Wieruszów. W Latowicach postępują prace z zakresu rozbudowy i przebudowany budynek Domu Ludowego. W każdym roku gmina przeznacza środki na modernizację i wyposażenie salek wiejskich, budowę placów zabaw czy mini parku, urządzenie zieleni wokół istniejących budynków użyteczności publicznych m.in. sali koncertowej w Strzyżewie, sali wiejskiej w Rososzycy, skwerów na terenie wsi Strzyżew. Wybudowano również bibliotekę i Klub Seniora w Strzyżewie oraz rozbudowano Dom Strażaka w Sławinie.

Z wykonanej prognozy demograficznej wynika, że w gminie Sieroszewice nie ma potrzeby rozbudowy obiektów kultury, a realizacja wszelkich zadań w tym zakresie wiąże się przede wszystkim z poprawą stanu technicznego i poprawą standardu usług w obiektach istniejących. Potrzeby inwestycyjne nie przekraczają możliwości finansowania przez Gminę wykonania infrastruktury społecznej.

2.8.4. Ocena potrzeb i możliwości finansowania przez gminę wykonania sieci komunikacyjnej i infrastruktury technicznej, a także infrastruktury społecznej, służących realizacji zadań własnych gminy.

Jak wynika z przeprowadzonych analiz wydatki gminy Sieroszewice na realizację inwestycji z zakresu rozbudowy dróg, modernizację sieci wodociągowej oraz sieci kanalizacyjnej, a także rozwój bazy sportowo-rekreacyjnej i kulturalnej są z roku na rok większe. Można założyć, że potrzeby inwestycyjne Gminy nie przekraczają możliwości ich finansowania, szczególnie przy wsparciu finansowym pochodzącym ze środków zewnętrznych, w szczególności z funduszy Unii Europejskiej. Należy zaznaczyć, że w gminie występuje poważny problem z niskim poziomem skanalizowania całego obszaru.

2.8. 5. Bilans terenów przeznaczonych pod zabudowę

2.8.5.1. Ustalenie maksymalnego zapotrzebowania na nową zabudowę

Maksymalne zapotrzebowanie na nową zabudowę mieszkaniową ustalono na podstawie prognozy demograficznej przeprowadzonej na lata 2015 – 2045. Zapotrzebowanie na nowe tereny usługowe o charakterze komercyjnym, tereny zabudowy zagrodowej, ustalono na podstawie analizy oddawanych do użytku nowych budynków i ich powierzchni użytkowej w latach 2008 – 2015. Zapotrzebowanie na nowe obiekty usługowe o charakterze publicznym oraz tereny produkcyjne, ustalono na podstawie rzeczywistych potrzeb mieszkańców, wynikających ze stanu technicznego obiektów usługowych oraz prognozy demograficznej.

W wyniku przeprowadzonego prognozowania ustalono, że w 2045 r. szacowana liczba mieszkańców gminy wyniesie ok. **9702** osób, co daje wzrost o **43** osoby w stosunku do stanu z końca 2015 r. Na podstawie przeprowadzonych analiz wskazano, że liczebność populacji gminy w najbliższych 30 latach zwiększy się o ok. **0,45%**. Prognozowana zmiana liczby mieszkańców na 1000 osób w gminie w odniesieniu do wartości wskaźnika w latach 1995-2015 wzrasta, co związane jest przede wszystkim z prognozowaną stabilizacją liczby urodzin i ze stałym dodatnim saldem migracji na obszarze gminy. Największy wzrost liczby mieszkańców w latach 2007 – 2015 zaobserwowano w miejscowości: Sieroszewice (+72), Parczew (+23), Masanów (+20). Można założyć, że tendencja przyrostu liczby mieszkańców w wymienionych wsiach utrzyma się na podobnym poziomie.

Określenie zapotrzebowania na nową zabudowę mieszkaniową:

Według danych Bazy Danych Lokalnych Głównego Urzędu Statystycznego, średnia powierzchnia użytkowa mieszkań w nowych budynkach mieszkalnych w latach 2006-15 wynosiła 148 m². Średnia liczba osób zamieszkałych w budynku mieszkalnym /mieszkańiu na terenie gminy Sieroszewice w roku 2015 wynosiła: 3,95 (przyjęto 4 osoby).

W obowiązujących planach miejscowych brak terenów przeznaczonych na cele zabudowy mieszkaniowej wielorodzinnej. Należy więc przyjąć, że mieszkańcy będą realizowali wolnostojące budynki mieszkalne w zabudowie jednorodzinnej, o powierzchni użytkowej budynku średnio wynoszącej 148 m².

W prognozie demograficznej dla gminy Sieroszewice na lata 2015-2045 założono, że przyrost liczby ludności w tym okresie w gminie wyniesie 43 osoby. Zapotrzebowanie na nową powierzchnię użytkową budynków mieszkalnych, w związku ze wzrostem liczby rzeczywistej mieszkańców, ustalono w wysokości ok. 1 591,00 m² (przyrost liczby mieszkańców w latach 2015-2045 / średnia liczba osób w budynku mieszkalnych x średnia powierzchnia użytkowa budynku mieszkalnego).

Maksymalne zapotrzebowanie na powierzchnię użytkową nowej zabudowy mieszkaniowej jednorodzinnej w związku z przyrostem rzeczywistym mieszkańców na poziomie ok. 1 591,00 m²

Przeliczając wskazane zapotrzebowanie na nową powierzchnię użytkową budynków mieszkalnych w związku z przyrostem rzeczywistym mieszkańców, ustalono również minimalną liczbę nowych działek budowlanych przeznaczonych na cele zabudowy mieszkaniowej jednorodzinnej. Liczbę nowych działek na terenie Gminy, w okresie 30 lat ustalono na poziomie 10 działek.

Ze względu na znaczącą liczbę oddanych corocznie na terenie gminy budynków mieszkalnych, można zaobserwować tendencję do poprawy warunków mieszkaniowych ludności obecnie zamieszkałej na terenie gminy. Ludność mieszkająca w domach „wielopokoleniowych”, realizuje budynki mieszkalne w zabudowie jednorodzinnej, w efekcie czego liczba budynków oddanych corocznie do użytkowania na terenie gminy, jest znacznie wyższa niż wynika to z ustalonego powyżej zapotrzebowania.

Według danych zamieszczonych w Bazie Danych Lokalnych Głównego Urzędu Statystycznego, średnia liczba nowych budynków mieszkalnych jednorodzinnych, oddanych do użytkowania w latach 2006-2015 wynosiła na terenie gminy 20 obiektów rocznie. Dla ustalenia zapotrzebowania na nową powierzchnię użytkową budynków mieszkalnych jednorodzinnych przyjęto 20 obiektów corocznie. Daje to podstawę do ustalenia zapotrzebowania na nową powierzchnię użytkową budynków mieszkalnych na poziomie ok. 88 800,00 m², przy średniej powierzchni użytkowej budynku 148 m².

Ustalono, że zapotrzebowanie na nową powierzchnię użytkową, w związku z „rozgęszczeniem” i poprawą warunków mieszkaniowych ludności zamieszkałej w gminie, przy obecnych tendencjach oddawania corocznie nowych budynków mieszkalnych do użytkowania, wynosi 90 391,00 m². Ustalona powierzchnia obejmuje również powierzchnię dotyczącą maksymalnego zapotrzebowania na nową zabudowę mieszkaniową jednorodziną, ustaloną w związku z prognozowanym przyrostem rzeczywistym mieszkańców gminy. Wynik powiększono ze względu na obecny utrzymujący się do kilku lat przyrost ludności bliski zeru.

Maksymalne zapotrzebowanie na powierzchnię użytkową nowej zabudowy mieszkaniowej jednorodzinnej w związku z „rozgęszczeniem” i poprawą warunków mieszkaniowych mieszkańców gminy, na poziomie ok. 90 391,00 m².

Maksymalne zapotrzebowanie na powierzchnię użytkową nowej zabudowy mieszkaniowej jednorodzinnej ustalono przyjmując według obliczeń średnią powierzchnię budynku mieszkalnego jednorodzinnego na poziomie 148 m², stanowi to zapotrzebowanie na poziomie ok. 611 budynków.

Określenie zapotrzebowania na nową zabudowę usługową o charakterze usług komercyjnych:

Na terenie gminy Sieroszewice oddawane są do użytkowania nowe budynki usługowe średnio ok. 1,3 obiekty. Średnia powierzchnia użytkowa dodawanych budynków usługowych w latach 2006-15 wnosi ok. 164 m². W związku z powyższym przewiduje się zapotrzebowanie na nową powierzchnię usługową w wysokości ok. 6 396,00 m².

Maksymalne zapotrzebowanie na powierzchnię użytkową nowej zabudowy usługowej na poziomie ok. 6 396,00m².

Określenie zapotrzebowania na nową zabudowę usługową o charakterze usług publicznych:

Infrastruktura społeczna w gminie Sieroszewice, w znacznym stopniu jest już zrealizowana. Przewiduje się, że dalszy rozwój usług publicznych m. in. z zakresu opieki społecznej. Przewiduje się, że zapotrzebowanie na obiekty budowlane związane z wyżej wymienioną działalnością usługową, w perspektywie 30 lat może wynieść ok. 4 400,00 m².

Maksymalne zapotrzebowanie na powierzchnię użytkową nowej zabudowy usługowej o charakterze publicznym, na poziomie ok. 4 400,00 m².

Określenie zapotrzebowania na nową zabudowę przemysłową:

Według danych Bazy Danych Lokalnych Głównego Urzędu Statystycznego, średnia powierzchnia użytkowa w budynkach przemysłowych oddanych do użytkowania na terenie gminy Sieroszewice w latach 2006-2015 wynosiła 525 m², przy czym średnia trzymowana (ucinana) wynosi 738,50 m². Średnia liczba budynków produkcyjnych oddanych do użytkowania rocznie na terenie gminy wynosi 0,6 szt.

Do obliczenia zapotrzebowania na nową zabudowę przemysłową przyjęto średnioroczną powierzchnię użytkową budynku produkcyjnego na poziomie 738,50 m². Biorąc powyższe pod uwagę przyjęto, iż do końca 2045 roku, na terenie gminy Sieroszewice może powstać ok. 18 nowych budynków produkcyjnych o łącznej powierzchni użytkowej wynoszącej ok. 13 293,00 m².

Przyjęta przez gminę Sieroszewice polityka przewiduje pozyskanie inwestorów w celu rozwoju gminy i stworzenia nowych miejsc pracy dla mieszkańców. Z tego powodu w Studium wyznacza się nowe tereny inwestycyjne pod obiekty produkcyjne, składy, magazyny, elektrownie słoneczne i usługi zlokalizowane w Bilczewie (39,5ha) oraz w Sieroszewicach (107ha).

Maksymalne zapotrzebowanie na powierzchnię użytkową nowej zabudowy przemysłowej na poziomie ok. 1 478 293,00 m².

Określenie zapotrzebowania na nową zabudowę zagrodową:

Średnia liczba nowych budynków gospodarstw rolnych oddanych do użytkowania rocznie na terenie gminy Sieroszewice wynosi ok. 5,5 bud. rocznie. Średnią powierzchnię użytkową budynku w zabudowie zagrodowej przyjęto na poziomie 277,6 m².

Założono, że do końca 2045 roku może powstać na terenie gminy ok 165 nowych budynków mieszkalnych w zabudowie zagrodowej o łącznej powierzchni użytkowej ok. 45 804,00 m².

Maksymalne zapotrzebowanie na powierzchnię użytkową nowej zabudowy zagrodowej na poziomie ok. 45 804,00 m².

Tab.23. Zbiorcze zestawienie zapotrzebowania na nową zabudowę w perspektywie do 2045 r. na obszarze gminy Sieroszewice:

Lp.	Rodzaj nowej zabudowy	Maksymalne zapotrzebowanie na nową zabudowę w perspektywie do 2045 [powierzchnia użytkowa m ²]	Uwagi
1.	Zabudowa mieszkaniowa jednorodzinna	90 391,00 m ²	W tym: - 1 591,00 m ² w związku z rzeczywistym przyrostem liczby mieszkańców, - 88 800,00 m ² , w związku z rozgęszczeniem istniejącej zabudowy i poprawą warunków mieszkaniowych ludności
2.	Zabudowa zagrodowa	45 804,00 m ²	
3.	Zabudowa usługowa o charakterze usług komercyjnych	6 396,00 m ² .	
4.	Zabudowa usługowa o charakterze usług publicznych	4 400,00 m ²	
5.	Zabudowa przemysłowa (produkcyjna)	1 478 293,00 m ²	

2.8.5.2. Chłonność obszarów o w pełni wykształconej zwartej strukturze funkcjonalno – przestrzennej

Analiza obszarów o w pełni wykształconej zwartej strukturze funkcjonalno – przestrzennej w poszczególnych miejscowościach w gminie Sieroszewice opiera się badaniu rozwoju budownictwa, poprzez ustalenie jego powierzchni i podziale na funkcje zabudowy. Oceny chłonności obszarów wyrażoną w powierzchni użytkowej nowej zabudowy, dokonano biorąc pod uwagę istniejący, zwarty charakter zabudowy w ramach wyznaczonych obszarów oraz jej wiejski charakter, a następnie określając ich rzeczywisty stopień zagospodarowania.

IV Zmiana Studium Uwarunkowań i Kierunków Zagospodarowania Przestrzennego Gminy Sieroszewice
Część I – Uwarunkowania Zagospodarowania Przestrzennego

Tabela. 24. Powierzchnia obszarów o zwartej strukturze funkcjonalno – przestrzennej w gminie Sieroszewice, wraz ze wskazaniem powierzchni terenów niezabudowanych w ramach tych obszarów.

Lp.	Sołectwo/ miejsowości	I. powierzchnia obszarów o zwartej strukturze funkcjonalno –przestrzennej wg funkcji zabudowy [ha]				
		II. powierzchnia terenów niezainwestowanych w ramach obszaru [ha]				
		Zabudowa mieszkaniowa jednorodzinna	Zabudowa mieszkaniowa wielorodzinna	Zabudowa zagrodowa	Zabudowa usługowa o charakterze publicznym i komercyjnym	Zabudowa produkcyjna
1.	Biernacie	-	-	5,56	-	-
		-	-	0,00	-	-
2.	Bilczew	3,64	-	1,39	4,78	-
		0,55	-	0,31	0,00	-
3.	Kania	-	-	4,14	-	-
		-	-	0,00	-	-
4.	Latowice	13,36	-	35,85	0,92	-
		0,00	-	1,10	0,00	-
5.	Masanów	-	-	26,79	1,78	-
		-	-	0,00	0,00	-
6.	Namysłaki	-	-	4,08	1,46	-
		-	-	0,00	0,00	-
7.	Ołobok	4,05	-	31,85	2,48	-
		0,00	-	0,00	0,00	-
8.	Parczew (+Bibianki, Westrza)	18,94	1,05	40,97	1,90	1,85
		0,86	0,00	0,00	0,00	0,00
9.	Psary	11,38	1,99	22,83	3,14	0,27
		0,47	0,00	1,92	0,00	0,00
10.	Raduchów	-	-	13,85	-	-
		-	-	0,00	-	-
11.	Rososzycza	7,29	-	46,82	2,63	1,36
		0,2	-	0,40	0,00	0,00
12.	Sieroszewice	31,27	-	42,03	5,91	-
		1,4	-	0,00	0,00	-
13.	Sławin	4,40	-	23,57	-	-
		0,00	-	0,00	-	-
14.	Strzyżew	-	-	80,33	3,21	0,42
		-	-	4,03	0,00	0,00
15.	Wielowieś	6,31	-	74,24	3,11	-
		0,00	-	0,00	0,00	-
16.	Zamość	-	-	49,10	0,07	1,42
		-	-	0,00	0,00	0,00

Źródło: opracowanie własne

Poprzez ustalenie powierzchni niezabudowanych, możliwe stało się określenie chłonności terenów dla wyodrębnionych typów zabudowy. Chłonność wyznaczonych obszarów o w pełni wykształconej zwartej strukturze funkcjonalno – przestrzennej w gminie Sieroszewice została wyrażona w powierzchni użytkowej dla poszczególnych typów zabudowy.

Tabela.25. Chłonność obszarów o w pełni wykształconej zwartej strukturze funkcjonalno – przestrzennej w poszczególnych miejscowościach w gminie Sieroszewice wyrażona w powierzchni użytkowej dla poszczególnych typów zabudowy.

Lp.	Sołectwo/ miejscowości	I. Tereny niezabudowane w ramach obszarów o w pełni wykształconej zwartej struktury funkcjonalno –przestrzennej [ha] /				
		II. Chłonność obszarów o w pełni wykształconej zwartej strukturze funkcjonalno –przestrzennej wyrażona w powierzchni użytkowej [m ²]				
		Zabudowa mieszkaniowa jednorodzinna	Zabudowa mieszkaniowa wielorodzinna	Zabudowa zagrodowa	Zabudowa usługowa o charakterze publicznym i komercyjnym	Zabudowa produkcyjna
1.	Bilczew	0,55	-	0,31	-	-
		814,00		430,28	-	-
2.	Latowice	-	-	1,1	-	-
		-		1 526,80	-	-
3.	Parczew (+Bibianki, Westrza)	0,86	-	-	-	-
		1 272,80		-	-	-
4.	Psary	0,47	-	1,92	-	-
		695,60		2 664,96		-
5.	Rososzyca	0,2	-	0,4	-	-
		296,00		555,20	-	-
6.	Sieroszewice	1,83	-	-	-	-
		2 708,40		-	-	-
7.	Strzyżew	-	-	4,03	-	-
		-		5 593,64	-	-
	Razem chłonność obszarów wyrażona w powierzchni użytkowej zabudowy [m²]	5 786,80	0	10 770,88	-	-

Źródło: opracowanie własne

2.8.5. 3. Chłonność obszarów przeznaczonych w planach miejscowych pod zabudowę

Z punktu widzenia kształtowania dalszego rozwoju gminy Sieroszewice niezbędnym jest określenie istniejącej chłonności terenów przeznaczonych w obowiązujących planach miejscowych pod zabudowę. Analiza terenów, przeznaczonych w planach pod zabudowę, a obecnie niezainwestowanych, w poszczególnych miejscowościach w gminie Sieroszewice, pozwoliła na ustalenie powierzchni z podziałem na funkcje zabudowy. Oceny chłonności obszarów przeznaczonych w planach pod zabudowę, dokonano biorąc pod uwagę średnią powierzchnię użytkową budynków oddanych do użytkowania w ostatnich latach wg poszczególnych funkcji zabudowy.

IV Zmiana Studium Uwarunkowań i Kierunków Zagospodarowania Przestrzennego Gminy Sieroszewice
Część I – Uwarunkowania Zagospodarowania Przestrzennego

Tabela. 26. Chłonność obszarów przeznaczonych w planach miejscowych pod zabudowę w gminie Sieroszewice wyrażona w powierzchni użytkowej dla poszczególnych typów zabudowy.

Lp.	Sołectwo/ miejscowości	I. Tereny niezabudowane przeznaczone w planach miejscowych pod zabudowę [ha]					II. Chłonność obszarów przeznaczonych w planach pod zabudowę wyrażona w powierzchni użytkowej [m ²]				
		Zabudowa mieszkaniowa jednorodzinna	Zabudowa mieszkaniowa wielorodzinna	Zabudowa zagrodowa	Zabudowa usługowa o charakterze publicznym i komercyjnym [ha/m ²]	Zabudowa produkcyjna					
1.	Biernacie	0,42	-	-	-	-					
		625,89	-	-	-	-					
2.	Bilczew	0,27	-	-	-	-					
		393,75	-	-	-	-					
3.	Kania	-	-	-	-	-					
		-	-	-	-	-					
4.	Latowice	1,60	-	-	0,45	-					
		2 372,00	-	-	915,94	-					
5.	Masanów	1,27	-	-	-	-					
		1 878,56	-	-	-	-					
6.	Namysłaki	-	-	-	-	-					
		-	-	-	-	-					
7.	Ołobok	-	-	-	-	-					
		-	-	-	-	-					
8.	Parczew (+Bibianki, Westrza)	2,05	-	-	-	-					
		3 034,00	-	-	-	-					
9.	Psary	0,40	-	-	-	-					
		595,11	-	-	-	-					
10.	Raduchów	-	-	-	-	-					
		-	-	-	-	-					
11.	Rososzyca	2,17	-	0,94	1,26	-					
		3 211,45	-	1301,25	2 577,88	-					
12.	Sieroszewice	0,87	-	-	-	-					
		1 283,16	-	-	-	-					
13.	Sławin	-	-	-	0,17	-					
		-	-	-	681,88	-					
14.	Strzyżew	1,70	-	-	-	-					
		2 512,67	-	-	-	-					
15.	Wielowieś	1,15	-	-	-	-					
		1 698,45	-	-	-	-					
16.	Zamość	0,26	-	-	-	-					
		390,28	-	-	-	-					

IV Zmiana Studium Uwarunkowań i Kierunków Zagospodarowania Przestrzennego Gminy Sieroszewice
Część I – Uwarunkowania Zagospodarowania Przestrzennego

Razem:	17 369,42	-	1 301,25	4 175,69 (w tym usługi publiczne – 681,88)	-
---------------	------------------	----------	-----------------	---	----------

Porównanie maksymalnego w skali gminy zapotrzebowania na nową zabudowę z ustaloną sumą powierzchni użytkowej zabudowy

W tabeli poniżej porównano maksymalne w skali gminy Sieroszewice zapotrzebowanie na nową zabudowę z sumą chłonności obszarów o w pełni wykształconej zwartej strukturze funkcjonalno – przestrzennej oraz sumą chłonności obszarów wskazanych do zainwestowania w planach miejscowych. Określając opisane powyżej zapotrzebowanie przyjęto:

- 1) perspektywę do 2045 roku,
- 2) zmienność procesów rozwojowych, a tym samym możliwość zwiększenia zapotrzebowania w stosunku do wyników analiz nie większą jednak niż o 30%.

Tabela 27. Zestawienie maksymalnego zapotrzebowania na nową zabudowę w gminie Sieroszewice z chłonnością obszarów zabudowanych oraz wskazanych do zabudowy w planach miejscowych.

Lp.	Rodzaj nowej zabudowy	Maksymalne zapotrzebowanie na nową zabudowę w perspektywie do 2045 [m ²]	Chłonność obszarów o w pełni wykształconej zwartej strukturze funkcjonalno – przestrzennej** [m ²]	Chłonność obszarów przeznaczonych w planach pod zabudowę** [m ²]	Różnica pomiędzy maksymalnym zapotrzebowaniem, a chłonnością terenów [m ²]	Ustalenie zapotrzebowania na nową powierzchnię użytkową zabudowy wg rodzaju zabudowy [m ²]
1.	Zabudowa mieszkaniowa jednorodzinna	90 391,00	5 786,80	17 369,42	67 234,78	87 405,21
2.	Zabudowa mieszkaniowa wielorodzinna	0,00	0,00	0,00	0,00	0,00
3.	Zabudowa zagrodowa	45 804,00	10 770,88	1 301,25	33 797,87	43 851,43
4.	Zabudowa usługowa o charakterze usług komercyjnych i publicznych	6 396,00	0,00	3 493,82	2 902,19	3 772,84
		4 400,00	0,00	681,88	3 718,12	4 833,56
5.	Zabudowa przemysłowa (produkcyjna)	1 478 293,00	0,00	0,00	1 478 293,00	1 921 780,90

*Ustalono biorąc pod uwagę niepewność procesów rozwojowych wyrażającą się możliwością zwiększenia zapotrzebowania w stosunku do wyników analiz nie więcej niż o 30%

** wyrażona w powierzchni użytkowej zabudowy

Źródło: opracowanie własne

Tabela 28. Zapotrzebowanie na powierzchnię nowych terenów budowlanych w gminie Sieroszewice poza terenami już przeznaczonymi w planach miejscowych w na cele zabudowy oraz poza obszarami o w pełni wykształconej zwartej strukturze funkcjonalno – przestrzennej.

Lp.	Rodzaj nowej zabudowy	Zapotrzebowania na nową powierzchnię użytkową zabudowy wg rodzaju zabudowy [m ²]	Orientacyjna powierzchnia jednostkowa działki budowanej [ha]	Przyjęta powierzchnia użytkowa budynku [m ²]	Przybliżone zapotrzebowanie na powierzchnię nowych terenów budowlanych [ha]
1.	Zabudowa mieszkaniowa jednorodzinna	87 405,21	0,10	148,00	59,06
2.	Zabudowa mieszkaniowa wielorodzinna	0,00	0,00	0,00	0,00
3.	Zabudowa zagrodowa	43 851,43	0,20	277,60	31,59
4.	Zabudowa usługowa o charakterze usług komercyjnych i publicznych	3 772,84	0,08	164,00	1,84
		4 833,56	0,20	791,50	1,22
5.	Zabudowa przemysłowa (produkcyjna)	1 921 780,00	0,10	738,50	260,23

Z powyżej przedstawionych analiz wynika, że zapotrzebowanie na nowe tereny przeznaczone na cele zabudowy mieszkaniowej jednorodzinnej w gminie Sieroszewice do roku 2045 wynosi łącznie ok. 59,06 ha powierzchni i jest to ok. 87 405 m² powierzchni użytkowej nowej zabudowy mieszkaniowej. Największy rozwój zabudowy obserwuje się w Sieroszewicach, Psarach oraz Masanowie. Istniejący trend należy uwzględnić przy projektowaniu nowych terenów budowlanych. W przypadku zabudowy zagrodowej zapotrzebowanie na nową powierzchnię użytkową wynosi 43 851 m² powierzchni użytkowej, co stanowi ok. 32 ha nowych terenów zabudowy zagrodowej. Dla terenów zabudowy przemysłowej (produkcyjnej) ustalono zapotrzebowanie na ok. 1 921 780,00 m² nowej powierzchni użytkowej, a więc zapotrzebowanie na powierzchnię terenu inwestycyjnego wynosi ok. 260 ha. Duże zapotrzebowanie na tereny produkcyjne, składy, magazyny i usługi wynika z przyjętej przez władze gminy polityki mającej na celu poprawę warunków do rozwoju gospodarczego gminy poprzez pozyskanie chętnych do inwestowania na tym terenie przedsiębiorców. Jedną z form zagospodarowania terenów produkcyjnych jest budowa elektrowni słonecznych, która wymaga zaangażowania dużej powierzchni terenu. Produkcja energii słonecznej jest jednak przyjazna środowisku. Ustalono również zapotrzebowanie na nowe tereny usługowe z wyszczególnieniem usług komercyjnych – ok. 2 ha oraz publicznych ok. 1,4 ha.

2.8.6. Wnioski uwzględniające uwarunkowania wynikające z potrzeb i możliwości rozwoju gminy Sieroszewice

Na podstawie przeprowadzonych analiz, które uwzględniały aspekty przestrzenne, ekonomiczne, społeczne, demograficzne oraz możliwości finansowania przez gminę Sieroszewice rozwoju infrastruktury technicznej oraz społecznej, a także określały potrzeby oraz możliwości rozwoju gminy Sieroszewice sformułowano następujące wnioski:

- 1) Rynek pracy w gminie Sieroszewice opiera się głównie na produkcji rolnej pochodzącej z indywidualnych gospodarstw, na terenie gminy działają również podmioty prowadzące przedsiębiorstwa o charakterze handlu hurtowego i detalicznego, naprawy pojazdów samochodowych, budownictwa oraz przetwórstwa przemysłowego.
- 2) Sytuację gospodarczą w gminie Sieroszewice można opisać również na podstawie poziomu bezrobocia, które w gminie jest stosunkowo niskie i wynosi 3,83%. W gminie może jednak występować bezrobocie ukryte (tzw. bezrobocie agrarne).
- 3) Charakter zabudowy na terenie gminy Sieroszewice cechuje przewaga zabudowy mieszkaniowej jednorodzinnej i zagrodowej, a ze względu na stały przyrost liczby nowych budynków mieszkalnych należy przewidzieć dalszy rozwój tego typu zabudowy. W ostatnich latach zwiększyła się również znacząco liczba obiektów handlowo-usługowych m.in. z zakresu usług detalicznych, usług hotelarskich oraz usług z zakresu opieki zdrowotnej.
- 4) W gminie Sieroszewice udział powierzchni pokrytej planami zagospodarowania przestrzennego jest bardzo mały i wnosi niecałe 2% całkowitej powierzchni.
- 5) Analizując liczbę mieszkańców w latach 1995-2015 trudno jednoznacznie wskazać tendencję rosnącą, ponieważ liczba ludności na przestrzeni tych lat ulegała znacznym wahaniom. Można założyć utrzymanie się stałej liczby ludności – przyrost naturalny bliski jest 0.
- 6) Struktura wieku w gminie Sieroszewice ma charakter regresywny. Skutkiem zwiększenia liczby osób w wieku produkcyjnym jest zwiększony popyt na miejsca pracy, a stały wzrost ludności w wieku poprodukcyjnym powoduje konieczność przeznaczenia większych środków w budżecie na opiekę nad ludźmi starszymi. Malejąca liczba osób w wieku przedprodukcyjnym sugeruje, że nie ma potrzeby rozbudowy infrastruktury z zakresu oświaty, a raczej skupić się na modernizacji i podnoszeniu standardów istniejącej infrastruktury. O postępującym procesie starzenia się społeczeństwa świadczą również wskaźniki obciążenia demograficznego, który w gminie Sieroszewice wynosi 54,7.
- 7) Procesy migracyjne na terenie gminy Sieroszewice są bardzo zmienne, na przestrzeni ostatnich lat występowało zarówno dodatnie, jak i ujemne saldo migracji, obserwuje się jednak tendencję malejącą.
- 8) Na podstawie przeprowadzonej prognozy szacuje się, że w 2045 r. liczba mieszkańców gminie Sieroszewice wyniesie 9 702 osób, czyli zwiększy się nieznacznie o 0,45%. Na wzrost liczby urodzeń będzie miała wpływ m.in. prorodzinna polityka rządu.
- 9) Przy nieznacznym wzroście liczby ludności oraz przy założeniu utrzymania się rozwoju zabudowy na obecnym poziomie prognozuje się zapotrzebowanie na tereny budowlane w szczególności tereny zabudowy mieszkaniowej jednorodzinnej, w mniejszym stopniu na tereny usług. Analizy nie wykazały potrzeby rozbudowy zaplecza oświaty, a także rozwoju zabudowy wielorodzinnej.

- 10) Zapotrzebowanie na powierzchnię nowych terenów budowlanych w gminie Sieroszewice na cele zabudowy mieszkaniowej jednorodzinnej do roku 2045 wynosi łącznie ok. 59 ha i jest to ok. 87 405 m² powierzchni użytkowej nowej zabudowy mieszkaniowej. W przypadku zabudowy zagrodowej zapotrzebowanie na nową powierzchnię użytkową wynosi 43 851 m² powierzchni użytkowej, co stanowi ok. 32 ha nowych terenów zabudowy zagrodowej.
- 11) Zapotrzebowanie na nowe tereny usług komercyjnych wynosi ok. 2 ha, a usług publicznych – 1,4 ha. Ze względu na strukturę wieku, w tym szczególnie wzrost liczby ludności w wieku poprodukcyjnym, przewiduje się możliwość wystąpienia popytu na usługi z zakresu opieki zdrowotnej, a tym samym rozwoju infrastruktury z zakresu opieki medycznej.
- 12) Dla terenów zabudowy przemysłowej (produkcyjnej) ustalono zapotrzebowanie na powierzchnię użytkową nowej zabudowy na ok. 1 921 780,00 m², a więc zapotrzebowanie na powierzchnię terenów inwestycyjnych wynosi ok. 260 ha. Przyjęta przez gminę Sieroszewice polityka, która przewiduje pozyskanie inwestorów w celu rozwoju gminy i stworzenia nowych miejsc pracy dla mieszkańców, może spowodować znaczący rozwój terenów inwestycyjnych przeznaczonych pod obiekty produkcyjne, składy, magazyny i usługi oraz elektrownie słoneczne.

Znaczna część dochodów gminy Sieroszewice przeznaczona jest na utrzymanie, budowę lub przebudowę dróg gminnych, władze sukcesywnie modernizują oraz uzupełniają system wodno – kanalizacyjny na terenie gminy. Z powodu niskiego poziomu skanalizowania konieczna jest dalsza rozbudowa sieci kanalizacyjnej w gminie. Niemniej potrzeby inwestycyjne gminy nie przekraczają możliwości finansowania zadań własnych, ponieważ podejmowane działania inwestycyjne są przemyślane, gmina korzysta również z możliwości pozyskiwania środków zewnętrznych, w tym z funduszy Unii Europejskiej.

2.9. Uwarunkowania wynikające ze stanu prawnego gruntów

Tereny objęte zmianą Studium stanowią w większości własność prywatną. Do Agencji Nieruchomości Rolnych Skarbu Państwa należą tereny w Bilczewie i Sieroszewicach, przeznaczone pod obiekty produkcyjne, bazy, składy, usługi. Istniejący las na terenie w Sieroszewicach/Rososzycy należy do Administracji Lasów Państwowych. Istniejący las będzie zachowany. Tereny te nie są objęte miejscowym planem zagospodarowania przestrzennego.

Istniejący stan własności gruntów objętych niniejszą zmianą Studium nie stanowi przeszkody dla lokalizacji planowanych przedsięwzięć.

2.10. Uwarunkowania wynikające z występowania obiektów i terenów chronionych na podstawie przepisów odrębnych

Szczególne formy ochrony przyrody

Obszar gminy Sieroszewice położony jest w obszarze chronionego krajobrazu „Dolina rzeki Proсны” i „Wzgórza Ostrzeszowskie i Kotlina Odolanowska”. Tereny zmiany Studium położone są na tych obszarach.

Na terenach objętych zmianami Studium brak jest rezerwatów przyrody, użytków ekologicznych, stanowisk dokumentacyjnych, pomników przyrody.

Na terenie gminy natomiast występują rezerваты przyrody, pomniki przyrody, aleje zabytkowe drzew.

Na obszarze niniejszego opracowania obowiązuje zaś ochrona gatunkowa roślin, grzybów i zwierząt w przypadku ich występowania (podobnie jak w całym kraju), zgodnie z ustawą o ochronie przyrody (Dz.U. z 2016r., poz. 2134 ze zm.).

Ochrona gruntów rolnych i leśnych

Uwarunkowania prawne dotyczą przede wszystkim ograniczeń dla lokalizacji inwestycji związanych z występowaniem fragmentarycznie dobrych gleb i kompleksów leśnych (Zagadnienie gleb zostało omówione powyżej). W przypadku lokalizacji projektowanych przedsięwzięć na dobrych glebach i na terenach lasów zastosowanie będą miały przepisy ustawy z dnia 03 lutego 1995r. o ochronie gruntów rolnych i leśnych (Dz.U. 2015r., poz. 909 ze zm.). Przeznaczenie bowiem na cele nierolnicze i nieleśne gruntów rolnych stanowiących użytki rolne klas I–III – wymaga uzyskania zgody właściwego ministra, gruntów leśnych będących własnością Lasów Państwowych – Ministra, zaś gruntów leśnych będących własnością osób fizycznych – marszałka województwa. W części zatem teren, na którym projektowane są przedsięwzięcia z zakresu wydobywania kopalin i teren przeznaczony pod obiekty produkcyjne wymaga uzyskania zgody na przeznaczenie gruntów rolnych i leśnych na cele nierolnicze i nieleśne.

Ochrona wynikająca z ustawy o ochronie zabytków i opiece nad zabytkami

Uwarunkowania wynikające z ustawy o ochronie zabytków i opiece nad zabytkami dotyczą występowania na terenach objętych zmianami Studium zewidencjonowanych stanowisk i zespołów stanowisk archeologicznych. W związku z tym należy uzgadniać wszelkie zamierzenia inwestycyjne na tych obszarach z Konserwatorem Zabytków, który określi warunki dopuszczające do realizacji w zakresie ochrony zabytków archeologicznych.

Ochrona akustyczna

Uwarunkowania prawne dotyczące oddziaływania akustycznego na środowisko reguluje rozporządzenie Ministra Środowiska w sprawie dopuszczalnych poziomów hałasu w środowisku. W przepisie tym określone zostały wskaźniki hałasu dla terenów chronionych akustycznie przeznaczonych m.in. pod zabudowę mieszkaniową, czy też zabudowę zagrodową. Dla terenów rolnych i leśnych hałas nie jest normowany, podobnie dla terenów eksploatacyjnych (wydobywanie kopalin) czy przeznaczonych pod inwestycje.

Granice niniejszej zmiany Studium zostały ustalone w taki sposób oraz w takiej odległości od istniejącej zabudowy, że w pełni, bez żadnych ograniczeń, powinny zapewnić one swobodne rozlokowanie omawianych obiektów na wyznaczonym w niniejszym dokumencie terenie, bez negatywnego wpływu przedmiotowych inwestycji na zdrowie i jakość życia mieszkańców. Wyznaczony obszar pozwala na dotrzymanie standardów hałasu, przez nowoprojektowane przedsięwzięcia, w stosunku do funkcjonującej obecnie na terenie gminy zabudowy mieszkaniowej jednorodzinnej czy zagrodowej. Odległość nowoprojektowanych obiektów od terenów zabudowy wsi winna być dostosowana do możliwości zachowania obowiązujących norm hałasu.

Ochrona przed promieniowaniem elektromagnetycznym

Problemy dotyczące ochrony ludzi i środowiska przed oddziaływaniem pola elektromagnetycznego wytwarzanego m.in. przez napowietrzne linie energetyczne wysokiego napięcia zostały ujęte w rozporządzeniu Ministra Środowiska z dnia 30 października 2003 r. w sprawie dopuszczalnych poziomów pól elektromagnetycznych w środowisku oraz sposobów sprawdzania dotrzymania tych poziomów (Dz.U. z 2003r. Nr 192 poz. 1883). Zagadnienie to zostało omówione we wcześniejszym rozdziale opracowania. Z uwagi jednak na to, że tereny wyznaczone dla lokalizacji przedsięwzięć z zakresu wydobywania kopalin położone są poza strefami zabudowy problem ten nie występuje na obszarze objętym niniejszym opracowaniem.

Na terenie II w Bilczewie znajduje się linia kablowa niskiego napięcia nn 0,4 kV, na pozostałych terenach brak jest sieci elektroenergetycznych.

Przedsięwzięcia mogące znacząco oddziaływać na środowisko

Wg rozporządzenia Rady Ministrów z dnia 9 listopada 2010 r. w sprawie przedsięwzięć mogących znacząco oddziaływać na środowisko (Dz.U. 2016 r. poz. 71), instalacje z zakresu wydobywania kopalin i tereny obiektów produkcyjnych, baz, składów, paneli fotowoltaicznych, usług mogą wymagać sporządzenia raportu o oddziaływaniu przedsięwzięcia na środowisko. Na etapie sporządzania niniejszego dokumentu nie jest jednak znany zakres działalności górniczej i produkcyjnej. Stąd też należy przyjąć, iż w przypadku gdy obiekty te będą spełniały wymogi ww. rozporządzenia, konieczne będzie sporządzenie raportu oddziaływania przedsięwzięcia na środowisko, w którym rozpatrzone zostaną wszelkie aspekty oddziaływania każdego konkretnego obiektu na środowisko.

2.11. Uwarunkowania wynikające z występowania obszarów naturalnych zagrożeń geologicznych

Na terenach objętych niniejszą zmianą Studium nie występują obszary naturalnych zagrożeń geologicznych. Nie zachodzi zatem potrzeba formułowania szczegółowych uwarunkowań z tym związanych.

2.12. Uwarunkowania wynikające z występowania udokumentowanych złóż kopalin, zasobów wód podziemnych oraz udokumentowanych kompleksów składowania dwutlenku węgla

Na dwóch terenach objętych zmianą Studium występują udokumentowane złoża surowców mineralnych – złoża Ołobok VI i Strzyżew I znajdujące się w wykazie według danych zawartych w Systemie Gospodarki i Ochrony Bogactw Mineralnych MIDAS Państwowego Instytutu Geologicznego. Na pozostałych terenach przeznaczonych pod eksploatację powierzchniową przeprowadzono tylko geologiczne zwiady terenowe i wykonano odwierty. Zagadnienie surowców zostało opisane w punkcie budowa geologiczna.

Podlegają one ochronie z mocy prawa. Eksploatacja tych złóż winna odbywać się na zasadach określonych w obowiązujących przepisach prawa.

Większość terenów objętych zmianami Studium znajduje się w zasięgu Głównych Zbiorników Wód Podziemnych.

.....
Na terenie gminy brak jest udokumentowanych kompleksów składowania dwutlenku węgla.

2.13. Uwarunkowania wynikające z występowania terenów górniczych wyznaczonych na podstawie przepisów odrębnych

Na obszarach objętych zmianą Studium nie występują tereny górnicze w rozumieniu przepisów ustawy prawo górnicze i geologiczne. Nie zachodzi zatem potrzeba formułowania szczegółowych uwarunkowań z tym związanych. Projektuje się natomiast nowe tereny górnicze, których lokalizacja winna odbywać się na zasadach określonych w obowiązujących przepisach prawa.

2.14. Uwarunkowania wynikające ze stanu systemów komunikacji i infrastruktury technicznej, w tym stopnia uporządkowania gospodarki wodno-ściekowej, energetycznej oraz gospodarki odpadami

Drogi

Tereny objęte zmianami Studium położone są w większości przy drogach publicznych, stanowiących dojazd do zabudowy zagrodowej oraz do pól. Wzdłuż dróg przebiegają sieci infrastruktury technicznej: wodociągowa, kanalizacyjna, telekomunikacyjna i elektroenergetyczna. Wymagać one będą rozbudowy. Umożliwia to wyposażenie przedmiotowego terenu w sieci infrastruktury technicznej konieczne do realizacji przedsięwzięcia polegającego na budowie obiektów z zakresu wydobywania kopalin oraz lokalizacji terenów inwestycyjnych i zabudowy mieszkaniowej.

Wodociągi

Gmina Sieroszewice jest zwodociągowana. System zaopatrzenia w wodę oparty jest na ujęciach wody w wielu miejscowościach gminy. Ujęcia wody znajdują się we wsiach: Biernacice, Sieroszewice, Strzyżew, Psary i Namysłaki. Źródłem zaopatrzenia w wodę są ujęcia wód podziemnych, które charakteryzują się dobrą jakością. System zaopatrzenia w wodę oparty jest również na stacjach uzdatniania wody. Zwodociągowane są wszystkie wsie gminy.

Kanalizacja sanitarna

W gminie Sieroszewice istnieje biologiczno-chemiczna oczyszczalnia ścieków w Rososzycy. Na terenie gminy sukcesywnie wykonuje się kanalizację sanitarną. Sieć kanalizacji sanitarnej posiada Rososzycy, Psary i Sieroszewice. Na pozostałym obszarze ścieki gromadzone są w zbiornikach bezodpływowych. Ścieki wywożone są z szamb przez koncesjonowanych przewoźników do miejsc unieszkodliwiania do oczyszczalni ścieków. Planowany jest dalszy rozwój infrastruktury kanalizacyjnej. Kanalizacją deszczową objęte są wsie Wielowieś, Rososzycy i Westrza, skąd po oczyszczeniu ścieki są odprowadzane do rowów.

Gospodarka odpadami

Gospodarka odpadami na terenie gminy jest uregulowana. Powadzona jest zgodnie z ustawą o odpadach i regulaminem utrzymania czystości i porządku w gminie.

.....
W gminie prowadzi się selektywną zbiórkę odpadów, zorganizowany wywóz przez koncesjonowanych przewoźników do miejsc odzysku i unieszkodliwiania do Regionalnego Zakładu Zagospodarowania Odpadów Sp. z o.o. w Ostrowie Wlkp.

Komunikacja teleradiowa

Przez teren gminy przebiega pas łączności teleradiowej. W pasie tym obowiązują ograniczenia wysokości zabudowy, które uzgadniać należy z Zakładem Radiokomunikacji i Teletransmisji w Poznaniu. Nie przebiega on przez tereny objęte zmianami Studium.

Telefonia komórkowa

Na terenach zmiany Studium brak jest urządzeń telefonii komórkowej. Na terenie gminy zlokalizowanych jest kilka stacji bazowych telefonii komórkowej. Zakłada się dalszy rozwój sieci telekomunikacyjnej oraz budowę urządzeń telekomunikacyjnych.

Kolej

Przez tereny objęte zmianą Studium nie przebiega linia kolejowa i nie jest planowany przebieg przez te tereny kolei dużych prędkości.

2.15. Uwarunkowania wynikające z zadań służących realizacji ponadlokalnych celów publicznych

Obszary objęte niniejszą zmianą Studium to rolnicza i leśna przestrzeń produkcyjna. Na obszarach objętych zmianą Studium nie projektuje się zadań służących realizacji ponadlokalnych celów publicznych. Nie zachodzi zatem potrzeba formułowania szczegółowych uwarunkowań z tym związanych.

2.16. Uwarunkowania wynikające z wymagań dotyczących ochrony przeciwpowodziowej

Obszary objęte niniejszą zmianą Studium nie są klasyfikowane jako szczególnie zagrożone powodzią. Nie występuje na nim zagrożenie powodziowe. Nie zachodzi zatem potrzeba formułowania szczegółowych uwarunkowań z tym związanych.